

令和4年度

# 事業活動報告書



武石ともしび博物館所蔵(駿河町雪)

上田市武石ともしび博物館

## 令和4年度 事業活動報告書 目次

|   |                   |       |
|---|-------------------|-------|
| 1 | ともしび博物館概要         | 1・2   |
| 2 | 入館状況              |       |
|   | (1) 令和4年度 月別入館者一覧 | 3     |
|   | (2) 年度別入館者総数内訳    | 4     |
|   | (3) 今年度を振り返って     | 5・6   |
|   | (4) 学校・保育園等の利用実績  | 7     |
| 3 | 年間事業              |       |
|   | (1) 主催事業活動        | 8     |
|   | (2) 「あかり浮世絵展」出展図録 | 9     |
|   | 「あかり浮世絵展」公開作品（一部） | 10    |
|   | (3) 協働事業活動        | 11    |
| 4 | 博物館「業務活動日誌」抜粋     | 12～14 |
| 5 | 博物館受贈品            | 15    |
| 6 | 職員名簿              | 17    |

# 武石ともしび博物館概要

## 1 基本方針

灯火専門の博物館として、関係資料の収集と調査研究を進めます。また、地域に根ざす博物館として、文化活動の拠点となることを目指して活動を進めます。そのために、体験学習を重視し、多彩な学習を用意するとともに、豊かな環境づくりを行います。学校及び諸文化施設、団体等と交流を深め、連携を図りながら幅広い活動を展開します。

## 2 所在地等

- (1) 所在地 〒386-0503 上田市下武石 1902 番地 4
- (2) 電話 0268-85-2474
- (3) 開館年月日 平成元年 11 月 3 日（新設）
- (4) 延床面積 782.34 m<sup>2</sup> 鉄筋コンクリート造
- (5) 令和 4 年度入館者数 2,631 人
- (6) 収蔵資料 2,155 点（令和 4 年度末）
- (7) 休館日 月曜日、祝日の翌日、冬季（12 月 29 日～3 月 31 日）

## 3 令和 4 年度事業計画（令和 4 年 4 月 1 日現在）

| 事業名        | 実施時期 | 事業内容   |
|------------|------|--|
| 資料の収集・調査研究 | 年間   | 灯火及び灯火器の調査研究を進め、展示に活用。<br>資料を保存。発火法の研究や展示解説資料の充実。<br>敷地内の植栽や茶花などの管理。 |
| 資料の整理・保管   | 年間   | 所蔵資料の再整備を行い、目録や図版の作成。  |
| 資料のデータベース化 | 年間   | 収蔵資料及び収蔵図書のデータベース化。  |
| 調査・相談への対応  | 年間   | 市民や学校研究機関などの灯火に関する問い合わせ等に対応。   |
| 常設展        | 年間   | 展示替えを適宜に実施。解説や説明文書の見直しと資料作成。   |
| 体験学習       | 年間   | 常時実施している火おこし体験・灯火器の明るさ体験の充実。ろうそく作りや太陽光発火、凧作りなど様々な体験学習提供。             |
| 特別展        | 年間   | 年に 1 回程度、テーマを決めて特別展示。  |

| 事業名                     | 計画時期        | 事業内容  |
|-------------------------|-------------|---|
| 萩見の茶会                   | 9月<br>(中止)  | 敷地内に多くある萩の開花の時期に、館で活動する茶道教室と協働して来館者を対象に「萩見の茶会」を開催。                              |
| 茶灯会                     | 10月<br>(中止) | 月見の時節に、博物館の庭園に約500灯の竹あかりを点し、茶道教室と協働して茶会を開催。                                     |
| ともしび茶会                  | 11月<br>(中止) | 紅葉の時期、文化の日にあわせ、茶道教室の学習の一環として、茶室と野点の2席の茶会を開き、来館者に日頃の学習の成果を披露し、併せて茶道への関心を深めるため実施。 |
| アイスクャンドル祭り<br>(灯りを楽しむ会) | 1月<br>(中止)  | アイスクャンドルやランタンを使ったイベントの実施。   |
| 茶道教室                    | 年間          | 流派にこだわらず、茶の心を大切にする教室。月2回の稽古で、茶の湯の楽しさや厳しさに触れながら自己の向上を図り、受講者相互の連携を深めるため実施。        |
| 博物館連携事業<br>及び灯火関連講座     | 年間          | 灯火に関する講座や体験教室など公民館や各種団体と連携して多彩な事業を実施。   |

#### 4 入館料

| 区分  | 一般   |               | 小・中学生 |               |
|-----|------|---------------|-------|---------------|
|     | 個人   | 団体            | 個人    | 団体            |
| 入館料 | 400円 | 1人につき<br>300円 | 200円  | 1人につき<br>150円 |

※児童生徒、障がい者、高齢者等は減免制度あり。団体は20人以上。

#### 5 主な収蔵資料(寄託資料も含む)

| 区分    | 主な収蔵資料                                 |
|-------|--|
| 灯火器具等 | 発火・着火、自然物、灯油、ろうそく、灯・燭兼用、臭水、石油ランプ、ガス、電気 |
| その他   | 絵画、浮世絵等                                |

※ 資料掲載 HP「武石ともしび博物館」<http://museum.umic.jp/sakuhin/eizou13html/>

#### 6 映像資料(関連映像デジタルアーカイブ)

「武石ともしび博物館ホームページ」<http://museum.umic.jp/sakuhin/eizou13html/>

### 3. 入館状況

#### 2 入館状況

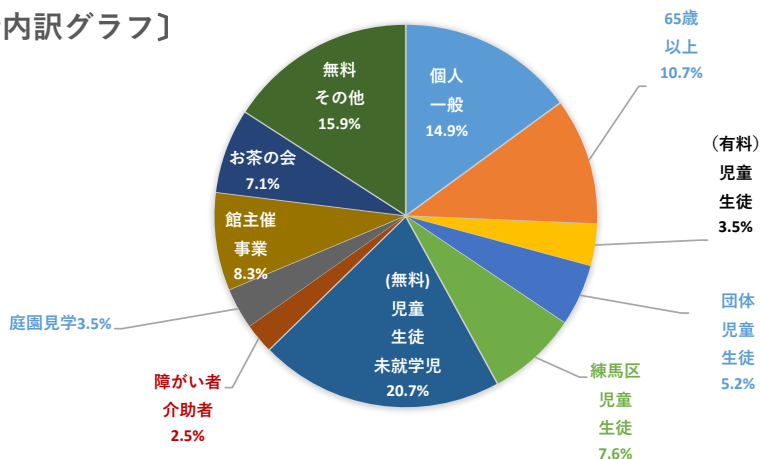
##### (1) 令和4年度 月別入館者数一覧

| 月   | 一般  |       |    | 児童・生徒 |     |        |         | 割引  |     |         |             | 無料    | 全体    |
|-----|-----|-------|----|-------|-----|--------|---------|-----|-----|---------|-------------|-------|-------|
|     | 個人  | 65歳以上 | 団体 | 個人    | 団体  | せいしゅん村 | 練馬区児童生徒 | 利用券 | 互助会 | 八十二文化財団 | ※R2廃止Mパスポート | 入館者   | 合計    |
| 4月  | 23  | 37    |    | 6     |     |        |         |     |     |         | -           | 74    | 140   |
| 5月  | 51  | 27    |    | 9     |     |        |         |     |     |         | -           | 138   | 225   |
| 6月  | 16  | 18    |    | 5     |     |        | 101     |     |     |         | -           | 113   | 253   |
| 7月  | 40  | 20    |    | 7     | 86  |        |         |     |     |         | -           | 182   | 335   |
| 8月  | 113 | 22    |    | 44    |     |        | 8       |     |     | 1       | -           | 74    | 262   |
| 9月  | 36  | 26    |    | 8     | 51  |        |         |     |     |         | -           | 60    | 181   |
| 10月 | 37  | 63    |    | 5     |     |        | 91      |     |     |         | -           | 263   | 459   |
| 11月 | 62  | 56    |    | 8     |     |        |         |     |     |         | -           | 400   | 526   |
| 12月 | 15  | 13    |    | 1     |     |        |         |     |     |         | -           | 166   | 195   |
| 1月  |     |       |    |       |     |        |         |     |     |         | -           |       |       |
| 2月  |     |       |    |       |     |        |         |     |     |         | -           | 16    | 16    |
| 3月  |     |       |    |       |     |        |         |     |     |         | -           | 39    | 39    |
| 合計  | 393 | 282   |    | 93    | 137 |        | 200     |     |     | 1       | -           | 1,525 | 2,631 |

##### 無料入館者の詳細

| 児童生徒 | 未就学児 | 保護者 | 障がい者介助者 | 庭園見学 | 下見引率 | 教育機関 | 公用 | 市主催 | 館主催 | 共催 | 取材 | 招待 | お茶の会 | 合計    |
|------|------|-----|---------|------|------|------|----|-----|-----|----|----|----|------|-------|
| 345  | 199  | 108 | 66      | 91   | 117  | 7    | 98 | 20  | 218 | 40 | 21 | 7  | 188  | 1,525 |

##### 〔令和4年度入館者内訳グラフ〕



| 令和4年 | 有料   |       |      |       |        |         |     | 無料       |         |         |       |      |     | 合計    |
|------|------|-------|------|-------|--------|---------|-----|----------|---------|---------|-------|------|-----|-------|
|      | 一般   |       |      | 児童・生徒 |        |         | 割引  | 児童生徒     |         | 障がい者介助者 |       | その他  |     |       |
|      | 個人一般 | 65歳以上 | 団体一般 | 児童生徒  | 団体児童生徒 | 練馬区児童生徒 | 利用券 | 児童生徒未就学児 | 障がい者介助者 | 庭園見学    | 館主催事業 | お茶の会 | その他 |       |
|      | 393  | 282   |      | 93    | 137    | 200     | 1   | 544      | 66      | 91      | 218   | 188  | 418 | 2,631 |

\*「未就学児」は無料

(2) 令和4年度 年度別入館者総数内訳

H元年～H16年 [1月～12月集計] H17年度以降 [4月～12月開館集計]

H27年度 [4月～3月開館]\*<sup>1</sup>

H28年度以降 [4月～3月集計]

\*<sup>1</sup>NHK大河ドラマ「真田丸」放送に伴い通年開館

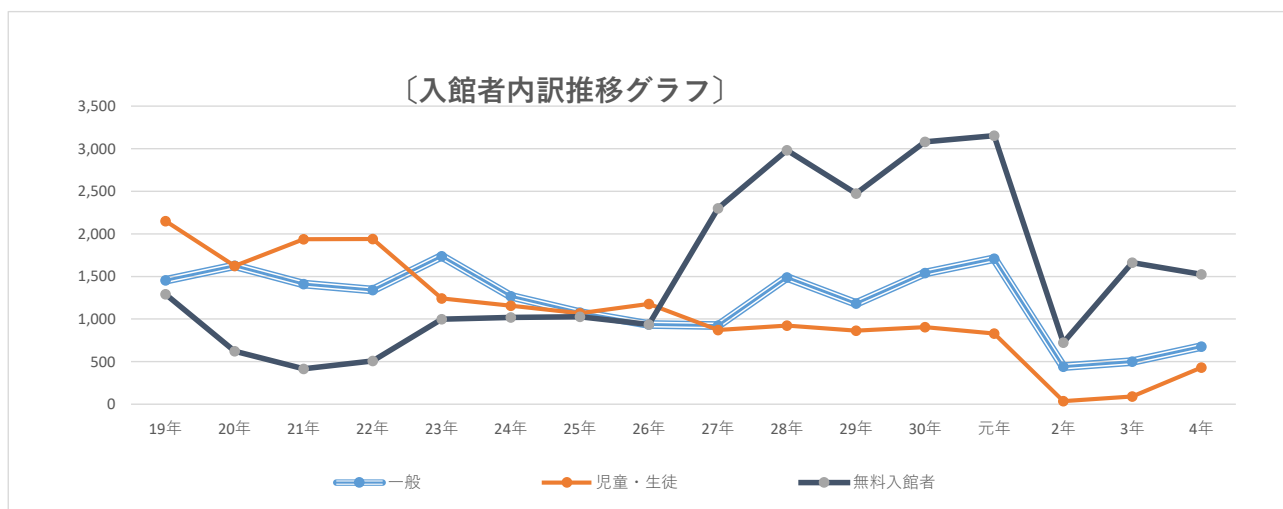
| 年度           | 一般     |       |        | 児童・生徒  |        |        |         | 割引    |     |         |        |         | 無料     | 合計      |
|--------------|--------|-------|--------|--------|--------|--------|---------|-------|-----|---------|--------|---------|--------|---------|
|              | 個人     | 65歳以上 | 団体     | 個人     | 団体     | せいしゅん村 | 練馬区児童生徒 | 利用券   | 互助会 | 八十二文化財団 | Mバスポート | 障がい者介助者 | 入館者    |         |
| H11年からH10年合計 | 43,590 | -     | 16,240 | 9,568  | 28,892 | -      | -       | -     | -   | -       |        | -       | 21,722 | 120,012 |
| 11年          | 2,820  | 100   | 545    | 517    | 769    |        | 1,811   | 821   |     |         |        | 147     | 1,894  | 9,424   |
| 12年          | 2,329  | 363   | 290    | 503    | 854    |        | 1,776   | 455   |     |         |        | 64      | 1,491  | 8,125   |
| 13年          | 1,809  | 303   | 531    | 326    | 593    |        | 2,448   | 529   | 2   |         |        | 58      | 1,507  | 8,106   |
| 14年          | 2,159  | 275   | 862    | 417    | 625    |        | 1,626   | 586   | 3   |         |        | 55      | 1,471  | 8,079   |
| 15年          | 1,769  | 341   | 243    | 445    | 919    |        | 1,766   | 508   | 2   |         |        | 66      | 1,147  | 7,206   |
| 16年          | 1,538  | 253   | 249    | 202    | 318    |        | 2,222   | 489   |     |         |        | 183     | 815    | 6,269   |
| 17年          | 1,103  | 160   | 119    | 173    | 318    | 268    | 1,795   | 244   |     |         |        | 126     | 761    | 5,067   |
| 18年          | 856    | 197   | 236    | 99     | 497    | 183    | 1,659   | 294   |     | 11      |        | 27      | 1,227  | 5,286   |
| 19年          | 1,149  | 127   | 31     | 188    | 305    | 293    | 1,365   | 120   |     |         |        | 27      | 1,292  | 4,897   |
| 20年          | 1,030  | 242   | 100    | 167    | 248    | 84     | 1,124   | 221   |     |         |        | 34      | 622    | 3,872   |
| 21年          | 959    | 240   | 60     | 131    | 378    | 124    | 1,303   | 101   | 5   |         |        | 46      | 416    | 3,763   |
| 22年          | 817    | 211   | 53     | 151    | 413    | 46     | 1,329   | 177   |     |         |        | 82      | 509    | 3,788   |
| 23年          | 818    | 285   | 399    | 128    | 277    | 82     | 754     | 130   | 3   |         |        | 103     | 999    | 3,978   |
| 24年          | 611    | 333   | 173    | 85     | 82     | 47     | 943     | 102   | 4   |         |        | 45      | 1,019  | 3,444   |
| 25年          | 532    | 322   | 148    | 52     | 205    | 97     | 715     | 49    | 2   |         |        | 24      | 1,028  | 3,174   |
| 26年          | 491    | 301   | 53     | 76     | 59     | 52     | 991     | 89    |     |         |        | 3       | 936    | 3,051   |
| 27年*         | 438    | 279   | 28     | 44     | 92     | 85     | 651     | 166   |     |         | 12     |         | 2,299  | 4,094   |
| 28年          | 651    | 477   | 20     | 76     | 249    | 46     | 551     | 208   |     | 6       | 127    |         | 2,981  | 5,392   |
| 29年          | 470    | 367   | 5      | 75     | 106    | 42     | 641     | 302   | 3   |         | 36     |         | 2,474  | 4,521   |
| 30年          | 710    | 527   | 71     | 98     | 112    | 5      | 690     | 219   |     |         | 14     |         | 3,080  | 5,526   |
| 令和元年         | 781    | 627   |        | 108    | 228    |        | 495     | 254   | 9   | 5       | 32     |         | 3,153  | 5,692   |
| 2年           | 279    | 122   |        | 34     |        |        | 2       | 23    | 1   |         | 16     |         | 723    | 1,200   |
| 3年           | 314    | 185   |        | 44     | 45     |        | 2       |       |     | 1       |        |         | 1,661  | 2,252   |
| 4年           | 393    | 282   |        | 93     | 137    |        | 200     |       |     | 1       |        |         | 1,525  | 2,631   |
| 総計           | 68,416 | 6,919 | 20,456 | 13,800 | 36,721 | 1,454  | 26,859  | 6,087 | 34  | 24      | 237    | 1,090   | 56,752 | 238,849 |

\*平成11年度から、練馬区児童・生徒の集計を追加(平成10年度までは団体・児童生徒に含む)

\*平成26年度6月から、身がい者(介助者含む)、上田地域定住自立圏内小中高生、観覧料を免除

\*平成30年4月1日から、上田市勤労者互助会に加え、長野県市町村勤労者互助会との施設利用契約を締結する。

\*令和2年11月6日:ミュージアムバスポート販売終了



### (3) 今年度を振り返って

令和4年度の入館者数は2,631人、対前年度比379人増、率で16.8%上回った。前年度は新型コロナ流行から2年目にあたり、徐々に経済活動が回復基調に転じ、3年目の今年度はさらに上向き傾向となった。しかし、外出自粛や各種イベントの中止・延期など、新型コロナ流行前の入館者数と比較すると半分以上という状況にある。

無料入館者数は1,525人で全入館者の58.0%、対前年度比136人減、率で8.2%下回った。無料入館者のうち上田定住自立圏域内（上田市、東御市、長和町、青木村、立科町、坂城町、嬭恋村で構成される圏域）の児童生徒が前年の287人から345人に増加し、2年連続でコロナ下における学校活動再開の兆しを感じられる結果となった。

また、友好都市である練馬区の児童生徒利用は前年度の2人から200人となり、都教委による都道府県をまたぐ外出自粛が緩和され、学校活動の動きが従来どおりに戻りつつある。新型コロナに対する受け止め方も、安全第一を優先しながらの試行錯誤ではあったが、徐々に変化が見えはじめ、学習の機会がコロナ禍前の状態に向けて動き出した。

従来から当館の来館者は近隣市町村のほか、首都圏を中心とした観光客が多い傾向にあり、美ヶ原高原へのアクセス道路である県道が令和元年東日本台風（19号）や令和2年の豪雨被害により、いまだに不通であることも影響していると考えられる。

このような中、今年度は集客力の向上に向け、当館は学習の場でもあることから、上田定住自立圏域内の高校生以下の無料入館など、手軽に利用できる施設であることの周知の徹底を図った。ホームページの改修のほかPRチラシの作成を行い、圏内の小学校を対象とした周知広報を行った。（上田市を除く、1市3町2村の14校。4学年以上を対象）

また、ろうそく作りは手作り体験ができ成果品も持ち帰れる事業で、近隣の保育園幼稚園への広報を行い、クリスマスシーズンの利用増を図った。

年間事業では、恒例の3つの茶会（萩見、茶灯会、ともしび）を復活し、新型コロナ感染防止に配慮した形式で、3年ぶりの開催に向け関係団体と事前協議を行い、受入れ人数は従来の半数程度、事前予約制で時間帯を分け3密を避ける計画とした。

広報等で周知を図ったものの、9月の「萩見の茶会」はコロナ流行第7波と重なり感染レベルで県下最高レベルの「6」となり中止。「茶灯会」は夜間での開催や第7波の影響もあり中止。「ともしび茶会」は予約状況が定員の1割と芳しくなく中止とした。

応募された方の多くは、茶道に多少なりとも造詣のある方と見受けられ、市民レベルでの飲食を伴うイベントはコロナ感染への警戒感がまだ払拭されていないことを実感。また、アイスクャンドル祭の開催も厳寒の時期に、人気のある豚汁提供もできない中で、感染レベルや準備作業などを総合的に考慮し中止とした。

自主事業では、秋に「2022 あかり浮世絵展（11月1日から同月23日）」を開催。当館が所蔵する200数十点の浮世絵の中から選りすぐりの48点を公開。浮世絵は江戸から明治期の人々の暮らしや文化を今に伝える貴重な資料として、様々な場面で「灯り」、「火」、「炎」が描かれている。この浮世絵展はおよそ5年ぶりの開催であったが、次年度以降も連続で公開していくことも今後検討していきたい。

浮世絵展の会期中、11月12日には「秋の夜灯り」が、地元の灯りを楽しむ会のご協力で竹灯籠が夜の庭園に映え、また市内北小学校2年生のランタン作品のほか、武石児童館や上田灯りの会の作品も展示され、多くの親子連れで賑わいが見られた。

11月3日の「武石秋まつり」では、長野大学ミズマチサークルによる「キャンドル作り」ブースが開設された。当館においてキャンドル作りの試作のほか、当日用の販売作品の製作も行われ、若者世代との交流や今後の新たな発展につながることを期待。

施設整備では、高齢者や障がい者などに配慮し、下段の駐車場から博物館へ上る階段に手摺設置工事を5月GW明けに施工し、安全確保に努めた。また、通り門前の駐車スペース（2台分）には、長野県「信州パーキング・パーミット区画」看板を設置。

また、伝承館のガラスケース上部は従来から開放状態で、虫や枯葉などが舞い込み、展示等に支障があることから、冬期休館中を利用し1月に天板を設置。

2月、隣接する「ともしび公園リニューアル工事」（産業建設課所管）が完了したことを受け、休館中の平日の昼間や週末等の駐車場の開放を始め、子どもたちの遊べる環境づくりに寄与。

今後における目指すべき方向としては、灯り・ともしび・あたたかさがもたらす恩恵や大切さを後世に伝承すること。そのための体験型学習施設であることを踏まえながら、従来からの展示や体験以外の魅力を発信すべく、パンフレット『ともしび花の歳時記』（巻末）を作成し、自然豊かに整備された庭園の無料見学をPRするため、市公共施設を中心に配布設置した。

結びに、新型コロナウイルス感染症の終息は当面見通せないものの、マスク着用義務の緩和や、感染症類型の5類への移行が国から示される中、学校活動や経済活動が従前のような活気ある姿を取り戻すことを下支えし、感染対策の徹底を図りつつ春の開館に向けた準備を進めていきたい。



## (4) 令和4年度 学校・保育園等の利用実績

(単位：校園、人)

| 月日         | 学校・学年     | 区分 | 雨予 | 中止 | 人数  | 見学 | 体験   |      |     |       |
|------------|-----------|----|----|----|-----|----|------|------|-----|-------|
|            |           |    |    |    |     |    | 火起こし | ろうそく | 明るさ |       |
| 6月2日       | 練馬開進第一6   | 小  |    |    | 103 | 1  | 1    |      |     |       |
| 6月15日      | 東御北御牧5    | 小  |    |    | 34  | 1  | 1    |      |     |       |
| 6月21日      | 練馬早宮6     | 小  | 1  | 1  | 64  | 1  | 1    |      |     |       |
| 6月22日      | 清瀬清瀬第六6   | 小  | 1  | 1  | 61  | 1  | 1    |      | 1   |       |
| 7月12日      | 丸子中央5     | 小  |    |    | 79  | 1  | 1    |      |     |       |
| 7月13日      | 佐久高瀬5     | 小  | 1  |    | 27  | 1  | 1    |      | 1   |       |
| 7月14日      | 佐久平根5     | 小  | 1  | 1  | 26  | 1  | 1    |      | 1   |       |
| 7月21日      | 佐久中込5     | 小  | 1  | 1  | 52  | 1  | 1    | 1    |     |       |
| 7月22日      | 小諸東5      | 小  | 1  |    | 63  | 1  | 1    |      |     |       |
| 9月8日       | 大田区相生6    | 小  |    |    | 52  | 1  | 1    |      |     |       |
| 9月9日       | 清瀬清明6     | 小  | 1  | 1  | 71  | 1  | 1    |      |     |       |
| 9月14日      | 練馬北町西6    | 小  | 1  | 1  | 64  | 1  | 1    |      | 1   |       |
| 10月7日      | 北2        | 小  |    |    | 77  | 1  |      | 1    |     |       |
| 10月18日     | 武石4       | 小  |    |    | 22  | 1  | 1    | 1    |     |       |
| 10月25日     | 練馬光が丘秋の陽5 | 小  | 1  | 1  | 56  | 1  | 1    |      |     |       |
| 10月27日     | 練馬泉新5     | 小  |    |    | 88  | 1  | 1    |      | 1   |       |
| 2月8日       | 西内3.4     | 小  |    |    | 10  | 1  | 1    | 1    | 1   |       |
|            |           |    |    |    |     |    |      |      |     |       |
|            |           |    |    |    |     |    |      |      |     |       |
| 15校予約 8校来館 |           |    |    |    |     | 9  | 7    | 949  | 予約  | 小 中 高 |
| 638人キャンセル  |           |    |    |    |     |    |      | 311  | 来館  | 311   |

| 月日     | 園名   | 区分 | 雨予 | 中止 | 人数      | 見学 | 体験   |      |     |  |
|--------|------|----|----|----|---------|----|------|------|-----|--|
|        |      |    |    |    |         |    | 火起こし | ろうそく | 明るさ |  |
| 11月25日 | ながと  | 保  |    |    | 18      | 1  |      | 1    |     |  |
| 12月6日  | 和田   | 保  |    |    | 6       | 1  |      | 1    |     |  |
| 12月7日  | 西内   | 保  |    |    | 9       | 1  |      | 1    |     |  |
| 12月8日  | 武石   | 保  |    |    | 22      | 1  |      | 1    |     |  |
| 12月13日 | 中丸子  | 保  |    |    | 25      | 1  |      | 1    |     |  |
| 12月14日 | 神科第一 | 保  |    |    | 31      | 1  |      | 1    |     |  |
| 12月16日 | ちぐさ  | 幼  |    |    | 13      | 1  |      | 1    |     |  |
| 12月21日 | 長瀬   | 保  |    |    | 14      | 1  |      | 1    |     |  |
| 8園     |      |    |    |    | 138 人来館 |    |      |      |     |  |

### 3 年間事業

#### (1) 主催事業活動

| イベント名       | 実施時期          | 協力団体（個人）   | 内容            | 出品数 |
|-------------|---------------|--|---------------|-----|
| 「あかり浮世絵展」   | 11月1日<br>～23日 | 所蔵品  | 出展図録（P.9）のとおり | 48  |
|             |               | 鈴木 孝男 様  | 菊の鉢植え         | 8   |
|             |               | 武石児童館  | 工作、切り絵、書道、絵画  | 112 |
| 「秋の夜灯り」イベント | 11月12日        | 武石保育園  | ランタン          | 48  |
|             |               | 北小学校 2学年   | ランタン          | 75  |
|             |               | 灯りを楽しむ会  | 竹灯籠           | 200 |
|             |               | 上田切り絵の会  | 行灯            | 13  |
| 茶道教室        | 年間            | 「やまぶきの会」及び「和の会」の2つの教室があり、各教室とも月2～3回の稽古で茶道を学習。博物館事業の萩見の茶会、茶灯会、ともしび茶会をはじめ、館の活動に対し積極的な協力をいただいている。（当年度の3茶会は中止） |               |     |

## あかり浮世絵展



## 秋の夜灯り



児童館作品

子どもランタン



菊花展



上田切り絵の会



## (2)「あかり浮世絵展」出展図録

開催期間：令和4年11月1日～11月23日

| 番号 | 題名                    | 収蔵番号   | 灯火器具      | 落款          |
|----|-----------------------|--------|-----------|-------------|
| 1  | 立斎漫画                  | 515    | ガス灯       | 歌川広重（三代）    |
| 2  | 千代田の大奥                | 755    | ぶら提灯、弓張提灯 | 揚州周延        |
| 3  | 幻燈寫心競 茶の湯             | 818    | 籠提灯       | 揚州周延        |
| 4  | 東錦晝夜競 源仲龍女夢           | 859    | 菊燭台       | 揚州周延        |
| 5  | (不詳)                  | 878    | 角行灯       | 五湖亭貞景 画     |
| 6  | 紫式部 源氏かるた 蓬生          | 888    | 角行灯       | 香朝楼国貞       |
| 7  | 白井権八 後二小むらさき          | 889    | たそや行灯     | 一勇斎国輝 画     |
| 8  | 俱利伽羅谷大合戦図             | 900    | たいまつ      | 勝川春亭        |
| 9  | 大日本物産図会 信州そば切製造之図     | 902    | 燭台        | 廣重 筆        |
| 10 | 月の陰忍び逢ふ夜              | 903    | 掛行灯       | 廣重 筆        |
| 11 | 燈を診て火事を知る法話           | 1001   | 角行灯       | 一憲斎芳幾 画     |
| 12 | 三日月おせん岩井桑三朗           | 1002   | 角行灯       | 豊國 画        |
| 13 | 宮城二重橋真景               | 1044   | ガス灯、電灯    | 梅寿国利掌       |
| 14 | 廓の雪光る遊君（一部）           | 1057   | 短檠        | 芳幾 画        |
| 15 | 近世義侠傳 羽戸勇吉            | 1101   | 石灯籠       | 魁斎芳年 筆      |
| 16 | 現時五十四情 大二十六号 常夏       | 1102   | 角行灯       | 豊原国周 筆      |
| 17 | 新版小学女礼鑑               | 1108   | 燭台、灯台     | (不明)        |
| 18 | (不詳)                  | 1111   | 和ろうそく製造   | (不明)        |
| 19 | 古今名婦鏡 静御前             | 1119   | 菊灯台       | 松齋吟光        |
| 20 | 近世人物誌 やまと新聞録 第八 某少将の妾 | 1124   | 角行灯       | 芳年          |
| 21 | 大日本六十餘州之内 薩摩          | 1149   | 遠州行灯      | 香蝶楼豊國 画（三代） |
| 22 | (不詳)                  | 1153   | 燭台、灯籠     | 香蝶楼国貞 画     |
| 23 | 諸国蠟燭市                 | 1206   | 和ろうそく     | (不明)        |
| 24 | 其由縁十二時斗               | 1208   | 手燭、菊燭台    | (不明)        |
| 25 | 提灯を持つ美人               | 1244   | ぶら提灯      | 菊川英山 筆      |
| 26 | かきたてをする美人             | 1248   | 遠州行灯      | 菊川英山 筆      |
| 27 | 教導立志基 銭さがし            | 1332   | たいまつ      | 井上探景 画      |
| 28 | 駿河町雪                  | 1333   | ガス灯       | 小林清親 筆      |
| 29 | たんころを持つ美人             | 1378   | 掛提灯、たんころ  | 菊川英山 筆      |
| 30 | (与話情浮名横櫛)             | 1399   | 角行灯       | 豊國画（三代）     |
| 31 | 大日本物産図絵 岩城国会津蠟実採ノ図    | 1421   | (蠟の実)     | (不明)        |
| 32 | 大日本物産図絵 同蠟ヲ製ス図        | 1422   | ろうそく原料    | 広重          |
| 33 | 教導立志基                 | 1433   | 燭台、つけ木    | 真生清親        |
| 34 | 上野不忍池畔之月景             | 1444   | ガス灯       | (不明)        |
| 35 | (不詳)                  | 1448   | 角行灯・手燭    | 五湖亭貞景 画     |
| 36 | (うちわ絵)                | 1450   | 軒提灯、掛行灯   | 胡蝶園國盛 画     |
| 37 | 新柳二十四時 午後七時           | 1489   | 火打金 火打石   | 応需芳年 画      |
| 38 | 江戸六玉顔 此君書を好む          | 1503   | 遠州行灯      | 哥磨筆         |
| 39 | 定家 五色和歌黒              | 1607   | 瓦灯        | 月磨筆         |
| 40 | 提灯を持つ美人               | 1610   | ぶら提灯      | 菊川英山 筆      |
| 41 | 子供遊び まわりどうろう          | 1624   | まわり灯籠     | 昇雲          |
| 42 | 善悪三拾六美人・加賀の千代         | 1670   | 瓦灯        | 豊原国周 筆      |
| 43 | 忠雄義臣録第十               | 1711   | がんとう      | 國貞舎豊國 筆     |
| 44 | 誠忠義士伝                 | 1704-2 | 蔵提灯       | 一勇斎国芳       |
| 45 | (不詳)                  | 512-2  | 掛け燭台 打ち燭  | (不明)        |
| 46 | 曾我物語図會                | 647-3  | 金網行灯      | 歌川広重        |
| 47 | 梨園俠客傳 不破〇〇 九代目三〇      | 761-1  | ぼんぼり      | 七十八歳豊國 筆    |
| 48 | (不詳)                  | 761-2  | ぶら提灯      | 香蝶楼国貞 画     |





大日本物産図絵 岩城国会津蠶実採ノ図



大日本物産図絵 同蠶ヲ製ス図



たんころを持つ美人



画題・作者（不明）



誠忠義士伝



上野不忍池畔之月景



宮城二重橋真景



かきたてをする美人

### (3) 協働活動事業

#### 体験学習

| イベント名                              | 開催時期  | 参加人数   | 対 象  | 協働団体 |
|------------------------------------|---|--|--|------|
| 近隣学校体験学習受入<br>(火おこし体験等)            | 6月2日<br>6月15日<br>7月12日<br>7月13日<br>7月22日<br>10月7日<br>10月18日<br>10月27日<br>2月8日 | 103人<br>34人<br>79人<br>27人<br>63人<br>77人<br>22人<br>88人<br>10人 | 練馬区開進第一小学校6学年<br>東御市北御牧小学校5学年<br>丸子中央小学校5学年<br>佐久市高瀬小学校5学年<br>小諸市小諸東小学校5学年<br>北小学校2学年<br>武石小学校4学年<br>練馬区泉新小学校5学年<br>西内小学校3.4学年 | 各学校  |
| (中止)<br>※雨天時予約または、<br>新型コロナ感染拡大による |   |  | 練馬区早宮小学校6学年<br>清瀬市清瀬第六小学校6学年<br>佐久市平根小学校5学年<br>佐久市中込小学校5学年<br>清瀬市清明小学校6学年<br>練馬区北町西小学校6学年<br>練馬区光が丘秋の陽小学校5学年                   | 各学校  |
| 保育園体験学習受入<br>(ろうそく作り体験)            | 11月25日<br>12月6日<br>12月7日<br>12月8日<br>12月13日<br>12月14日<br>12月16日<br>12月21日     | 18人<br>6人<br>9人<br>22人<br>25人<br>31人<br>13人<br>14人           | ながと保育園年長組<br>和田保育園年長組<br>西内保育園全組<br>武石保育園年長組<br>中丸子保育園年長組<br>神科第一保育園年長組<br>ちぐさ幼稚園年長組<br>長瀬保育園年長組                               | 各保育園 |

#### その他

| イベント名                      | 開催時期   | 参加人数 | 内 容                   | 協働団体       |
|----------------------------|--------|------|-----------------------|------------|
| シルバー人材センター様による<br>ボランティア清掃 | 11月13日 | 20人  | 敷地内の落葉清掃活動をしていただきました。 | シルバー人材センター |





## 5 博物館業務日誌ピックアップ

| 令和4年度 | 記 事                                    |
|-------|--|
| 4月1日  | ・ 人事発令、T V埼玉打ち合わせ                      |
|       | ・ 明るさ体験用説明パネル配置                        |
| 4月5日  | ・ Pトイレ水道パッキン交換                         |
| 4月16日 | ・ 余里P案内看板設置                            |
| 4月17日 | ・ 茶室の障子張り替え、芝桜押し花作成                    |
| 4月19日 | ・ 定住管内小学校勧誘通知発送、余里P看板設置状況点検            |
| 4月21日 | ・ ホクチ作り、市美浮世絵返却あり                      |
| 4月22日 | ・ 合併浄化槽4月定期点検（東京理工器）、草取（事務所前、茶室東、伝承館前） |
| 4月24日 | ・ HP更新、P南ヤエザクラ7分咲き                     |
| 4月26日 | ・ 空木採取（竜ヶ沢ダム上、BBQ広場上）                  |
| 4月29日 | ・ 行政資料作成、環境法令監視確認表作成、環境マネジメント入力        |
|       | ・ 水琴窟水石清掃                              |
| 5月2日  | ・ 武石小遠足対応、工作室前除草                       |
| 5月3日  | ・ 体験室窓清掃                               |
| 5月4日  | ・ 展示館ガラス清掃                             |
| 5月5日  | ・ 余里P案内看板撤去                            |
| 5月7日  | ・ 明るさ体験道具整備                            |
| 5月8日  | ・ HP更新                                 |
| 5月10日 | ・ 清瀬市教委視察受け入れ（13人）                     |
| 5月11日 | ・ P階段手摺設置工事                            |
| 5月13日 | ・ 体験館トヨ落ち葉除去                           |
| 5月15日 | ・ Pトイレ紙詰り除去（3箇所）                       |
| 5月18日 | ・ 除草剤散布（道路、P公園前）                       |
| 5月19日 | ・ 除草剤散布（館北道路、通路脇）                      |
| 5月22日 | ・ 練馬開進第一小下見対応                          |
| 5月25日 | ・ レジスター入替                              |
| 5月26日 | ・ 合併浄化槽5月定期点検（東京理工器）、合併浄化槽汚水柵詰り（地下根除去） |
| 5月27日 | ・ 附木、ホクチ製作                             |
| 5月31日 | ・ 除草（展示館前）                             |
| 6月1日  | ・ 除草（展示館前、階段脇）                         |
| 6月2日  | ・ 練馬開進第一小受入（101+10人）                   |
| 6月3日  | ・ 佐久市中込小下見対応、剪定（カエデ・ツツジ）               |
| 6月4日  | ・ 展示館ガラス清掃、経済センサ基礎調査作成、Pトイレ清掃          |
| 6月5日  | ・ 佐久市高瀬小下見対応                           |
| 6月7日  | ・ 除草（大土手、道路入口右、伝承館前、池周囲）               |
| 6月8日  | ・ 3茶会検討会議（萩見・ともしび開催、茶灯会中止）             |
|       | ・ 除草（モニュメント、道路から駐車場）                   |
| 6月14日 | ・ 体育館から会議机借用12脚、R4版「上田市の教育」原稿作成        |
| 6月15日 | ・ 北御牧小受入（34人）、体育館机返却                   |
| 6月17日 | ・ HP更新、ハス用泥採取                          |
| 6月18日 | ・ 大田区相生小下見対応                           |
| 6月19日 | ・ R3主要施策作成                             |
| 6月22日 | ・ ハス肥料・泥追加                             |
| 6月24日 | ・ 除草（P入口ツツジ周辺）                         |
| 6月25日 | ・ 佐久市平根小下見対応、剪定（県道入口ツツジ付近）             |
| 6月26日 | ・ 合併浄化槽6月定期点検（東京理工器）                   |
| 6月28日 | ・ 国立国会図書館ISIL登録、アメリロ駆除                 |

| 令和4年度  | 記 事                                     |
|--------|---|
| 7月5日   | ・ 除草（きつね山）                              |
| 7月9日   | ・ 除草剤散布（通り門、Pトイレ前、体験館北側、池回り）            |
| 7月10日  | ・ 剪定（P階段、玄関前、伝承館通路）                     |
| 7月12日  | ・ 丸子中央小受入（80人）、机12脚搬入、剪定（トサミズキ）         |
| 7月13日  | ・ 茶会打ち合わせ（日程、役割分担）                      |
| 7月14日  | ・ 佐久市平根小5年受入（26人）                       |
| 7月16日  | ・ 展示館ケース内蛍光管交換2、グロー1                    |
| 7月19日  | ・ 南部中職場体験受入初日（伝承館、展示館ガラスケース拭きほか）        |
| 7月20日  | ・ 南部中職場体験受入2日目（ベンチペンキ塗りほか）              |
|        | ・ 8月号広報校正（萩見茶会）、9月号広報検討（ともしび茶会）         |
| 7月21日  | ・ 南部中職場体験受入3日目（通路・階段・Pトイレ清掃、押花ろうそく、まとめ） |
| 7月22日  | ・ 小諸東小受入（60人）、ホクチ用綿入荷（4.15kg）           |
| 7月24日  | ・ 職場体験報告書作成、水琴窟漂白洗浄                     |
| 7月27日  | ・ 合併浄化槽7月定期点検（東京理工器）                    |
| 7月28日  | ・ 剪定（グミ、ユキヤナギ、ツツジ）                      |
| 7月29日  | ・ 公園工事現場事務所設置立会い                        |
| 7月30日  | ・ 衾津遊々クラブ対応（10人）                        |
| 8月2日   | ・ 市立北小2年下見対応                            |
| 8月3日   | ・ 剪定（ユキヤナギ、藤、利休梅、ウツギ）、除草（モニュメント）        |
| 8月7日   | ・ 浮世絵展準備開始                              |
| 8月10日  | ・ 特殊建築物等定期点検（創風設計室）、練馬泉新小下見対応           |
| 8月11日  | ・ 中二子ども会（高崎市）受入対応（19人）                  |
| 8月16日  | ・ 9月号広報校正（ともしび茶会）、萩見茶会中止HP更正            |
| 8月23日  | ・ Pあずまの電源立ち合い（ともしび公園リニューアル工事用）          |
| 8月24日  | ・ 駐車場草刈り・除草剤散布                          |
| 8月25日  | ・ 市美術館実習生2人視察受入                         |
| 8月26日  | ・ 池入水口清掃、合併浄化槽8月定期点検（東京理工器）             |
| 8月27日  | ・ 市総合防災訓練（安否確認、シェイクアウト）                 |
| 9月1日   | ・ 特殊建築物等定期点検指摘箇所測定（展示館天井高）              |
| 9月4日   | ・ ともしび茶会関係者協議                           |
| 9月8日   | ・ 大田区相生小受入（51人）                         |
| 9月9日   | ・ 清瀬市清明小予約キャンセル、剪定（トサミズキ、ヒュウガミズキ、グミ外）   |
| 9月11日  | ・ 9月定例会議、水源地整備                          |
| 9月13日  | ・ 毎朝の落葉清掃1h開始                           |
| 9月21日  | ・ 水源地・フクロウ池点検、合併浄化槽9月定期点検（東京理工器）        |
| 9月28日  | ・ 武石秋祭り打ち合わせ（長大生）                       |
| 9月29日  | ・ フクロウ池おもりブロック設置                        |
| 10月1日  | ・ 浮世絵展額装作業                              |
| 10月4日  | ・ 資料庫ガラスケース伝承館へ移動                       |
| 10月5日  | ・ 長大コラボろうそく試作                           |
| 10月6日  | ・ 松本農業女性会議受入（15人）、会計課現金処理実地調査           |
| 10月7日  | ・ 合併浄化槽法定点検（県浄化槽協会）                     |
|        | ・ 北小2年ろうそく作り対応（72人）                     |
| 10月8日  | ・ あかり浮世絵展周知（プレスリリース、有線放送）               |
| 10月10日 | ・ あかり浮世絵展看板作製                           |
| 10月12日 | ・ あかり浮世絵展ポスター掲示依頼                       |
|        | ・ 植栽剪定（掛川造園）                            |
| 10月13日 | ・ 秋の夜灯りポスター作製                           |
| 10月18日 | ・ 武石小4年ろうそく作り対応（22人）、県道入口落葉処分5袋         |

| 令和4年度  | 記 事   |
|--------|---|
| 10月19日 | ・ あかり浮世絵展キャプション作成開始   |
| 10月20日 | ・ 萩刈取り（クリーンセンター搬入280kg）   |
| 10月25日 | ・ 新市議視察対応（4人）   |
| 10月26日 | ・ あかり浮世絵展看板設置（かじかや前）、合併浄化槽10月定期点検（東京理工器）                                  |
| 10月27日 | ・ 練馬泉新小受入（84人）、10月定例会議  |
| 10月28日 | ・ 体験室展示用パネル組み立て、机搬入   |
| 10月29日 | ・ 浮世絵作品展示   |
| 10月30日 | ・ パーテーション・白布ほか運搬（公民館）   |
| 10月31日 | ・ 児童館作品搬入   |
| 11月1日  | ・ あかり浮世絵展・児童館作品展開始（～23日）、MTV・信州民報取材<br>・ 体験室サンボット石油ファンヒーターエラーE-03（2日部品交換） |
| 11月3日  | ・ 武石秋まつり長大コラボブース開設  |
| 11月5日  | ・ 定例会議、池取水口清掃・フクロウ池ブロック調整<br>・ 秋の夜灯り看板設置                                  |
| 11月9日  | ・ 県道入口イルミネーション設置  |
| 11月10日 | ・ アーチ形イルミネーション設置  |
| 11月12日 | ・ 秋の夜灯りナイトイベント開催（222人）  |
| 11月13日 | ・ シルバーボランティア落葉清掃（20人）、住みよい武石来館（20人）<br>・ イベント片付け                          |
| 11月19日 | ・ 上山田公民館受入（18人）   |
| 11月24日 | ・ あかり浮世絵展片付け、池周りビニール張替え   |
| 11月25日 | ・ ながと保育園受入（18人）   |
| 11月26日 | ・ 合併浄化槽11月定期点検（東京理工器）   |
| 11月29日 | ・ 神科第一保育園下見対応   |
| 12月2日  | ・ プロジェクター修繕エプソン搬入（～20日）   |
| 12月3日  | ・ ともしび公園工事現場事務所撤去   |
| 12月6日  | ・ 和田保育園受入（8人）   |
| 12月7日  | ・ 西内保育園受入（7人）   |
| 12月8日  | ・ 武石保育園受入（22人）  |
| 12月9日  | ・ 水琴窟冬仕舞い   |
| 12月13日 | ・ 中丸子保育園受入（25人）   |
| 12月14日 | ・ 神科第一保育園受入（32人）  |
| 12月16日 | ・ ちぐさ幼稚園受入（13人）   |
| 12月18日 | ・ キッズダンスカンパニー受入（14人）  |
| 12月21日 | ・ 長瀬保育園受入（14人）、合併浄化槽12月定期点検（東京理工器）  |
| 12月24日 | ・ Pトイレ水抜き・不凍栓締め   |
| 12月25日 | ・ フクロウ池点検清掃   |
| 1月13日  | ・ 合併浄化槽汚泥引抜き（ながと興業）   |
| 1月23日  | ・ 伝承館ガラスケース天板設置（～30日）   |
| 1月24日  | ・ 西内小下見対応、午後から積雪20cm  |
| 1月30日  | ・ 合併浄化槽1月定期点検（東京理工器）  |
| 1月31日  | ・ フクロウ池点検清掃   |
| 2月3日   | ・ UCV取材対応（立春前日の福寿草）   |
| 2月8日   | ・ 西内小受入（10人）、消防設備点検（ミヤマ）  |
| 2月10日  | ・ 積雪30cm  |
| 2月15日  | ・ ともしび公園リニューアルに伴い駐車場の開放開始（平日、週末）  |
| 2月21日  | ・ 警備業務夜間点検（アルソック）   |
| 2月24日  | ・ 合併浄化槽2月定期点検（東京理工器）  |
| 3月14日  | ・ 館内床ワックス清掃（ミヤマ）  |
| 3月22日  | ・ 駐車場トイレ配管接続  |
| 3月23日  | ・ 合併浄化槽3月定期点検（東京理工器）  |



## 5 令和4年度 博物館受贈品

| No. | 寄贈者氏名 |                    | 受贈品      | 内 容   | 数量 | 備考             |
|-----|-------|--------------------|----------|---|----|----------------|
|     | 寄贈者住所 |                    |          |   |    |                |
| 1   | 氏名    | サガチ アヤコ<br>坂口 綾子 様 | 装飾 キャンドル | サイの形状の手作りキャンドル<br>(135mm×150mm×65mm)<br>※エスワティニ (旧スワジランド) 製 | 1  | 展示ケース<br>(体験館) |
|     | 住所    | 上田市下武石             |          |   |    |                |

## 6 令和4年度 職員構成

| 武石地域教育事務所 |        |
|-----------|--------|
| 所 長       | 若林 昭   |
| 係 長       | 半田 真一  |
| 主 事       | 瀬下 拓也  |
| 社会教育指導員   | 小林 慎一  |
| 会計年度任用職員  | 小林 由里  |
| 〃         | 友野 なつき |
| 〃         | 曲尾 千穂  |

| 武石ともしび博物館 |        |
|-----------|--------|
| 館 長       | 小井戸 輝美 |
| 会計年度任用職員  | 掛川 安之  |
| 〃         | 橋詰 秀行  |

# ともしび

# 花の歳時記

季節を彩る花々が～  
皆様をお出迎え・・・

4月

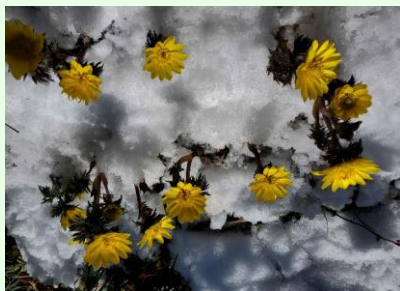
5月

6月

7月

8月

9月



福寿草(3月)



サツキ



ペチュニア



オダマキ



ハナショウブ



ガクアジサイ



サルスベリ



タカノハススキ



シャガ



ヤエザクラ



アイリス



フジ



シモツケ



ノウゼンカズラ



ヨツバヒヨドリ



エゾムラサキツツジ



コウバイ



パイモ



ヤマブキ



アヤメ



フタリシズカ



西洋アジサイ



ムクゲ



ハギ



カタクリ



シバザクラ



ハナミズキ



リュウキュウツツジ



リキュウバイ



ルピナス



オミナエシ



ホタルブクロ



ヤマボウシ



シュンラン



アセビ



ヤマフジ



ウツギ



シラン



エゴノキ



キキョウ



スイセン



シャクナゲ



ヒトツバタゴ



レンゲツツジ



チゴユリ



イチリンソウ



ギボウシ



イロハカエデ(10月)

★掲載できなかった草花も多数あります。ほっと一息、庭園見学（無料）にお出かけください。

## 武石ともしび博物館

〒386-0503 長野県上田市下武石1902-4 【Phone】 0268-85-2474 【Fax】 0268-85-2495

○開館時間：9:00～16:00（最終入館15:30）

○休館日：月曜日、祝日の翌日 ○冬期休館：12月29日～3月31日