

上野が丘公民館のあらまし

平成 23 年 5 月 24 日

— 西部地域協議会様見学資料 —

1 建物等概要

- (1) 旧公民館 … 昭和 47 (1972) 年完成 (今から 39 年前 神科小学校の今のプールの場所にあった。)
- (2) 現公民館 … 国道 144 号の拡幅工事に伴い、移転することになり、平成 16 (2004) 年 4 月 11 日 (日) 竣工
- (3) 敷地面積 … 4,988 m²、駐車台数 70 台 [二段]
- (4) 床面積 … 鉄骨造二階建て延べ床面積 1,514 m² (工芸棟含む)
総工費 約 3 億 2 千万円

2 公民館活動の内容

- (1) 職員 5 名 (館長・次長・主事・社会教育指導員 2 名)
- (2) 上野が丘地域の世帯数 8, 174 世帯 (平成 23 年 5 月現在)
- (3) 上野が丘公民館の分館 (各地区にある公民館) 32 自治会中 31 館
神科地区 … 15 分館、 豊殿地区 … 16 分館
それぞれの分館でも分館活動をしている。
- (4) 分館役員会 … 分館三役会・分館五役会・分館長会・副分館長会・分館主事会・副分館長主事会
- (5) 年間利用者数 … 53, 123 名 [22 年度]

3 利用について

- (1) 開館時間 … 午前 9 時～午後 10 時、年間開館日数 … 359 日
- (2) 平日午後 5 時 15 分以降は事務室を閉め、長野県パトロールが遠隔操作。土日も同様に無人。
- (3) 無人の時も利用予約がある場合、玄関は開き、各部屋に入れる。
- (4) ここでは運動はできない。 → 上野が丘社会体育館、農村環境改善センターを利用
- (5) 公民館だより「そよかぜ通信」の発行 … 月 1 回 + 数回 (全戸配付)

4 上野が丘公民館および分館関係の行事

- ・ 成人・女性教育、青少年家庭教育、高齢者教育、人権同和教育
- ・ 文化活動 … 公民館まつり 11 月 [展示と舞台発表]
- ・ 社会体育 … ビーチボール大会・ふわっとテニス大会・壮年ソフトボール大会・運動会

5 事業例

- (1) 各履講座 料理講座、菊づくり講座、自然観察講座、棚田星空コンサート、ゴルフ大会、パソコン教室、古文書講座
- (2) 地域子ども教室 [上野が丘ガッツクラブ]
少年剣道教室、軟式野球教室、親子おもしろ工作、将棋クラブ、ドッジボールクラブ、ボールルームダンスクラブ
- (3) 高齢者学級 [はつらつかレッジ] … 連続講座にした
- (4) 家庭教育支援 [親子ふれあい広場]
- (5) えんぴつ散歩 → 毎年現地研修後、感想等まとめたものを冊子にして発行 (今年 16 回)
- (6) 青少年育成自治会懇談会、人権同和教育自治会懇談会

6 利用者団体 約 90 グループに、約 1,200 名が所属 (重複者あり)

- ・ ダンス (26)、健康 (18)、合唱、琴・邦楽、手芸、絵手紙、パソコン、陶芸、子育て、カラオケ、舞踊、詩吟、書道、絵画、木彫り、写真等

上野が丘公民館 Tel 0268-24-0659
FAX 0268-24-2300



上田市上野が丘公民館



【生涯学習都市宣言】

わたくしたちの上田市では
自由画教育や上田自由大学がはじめられ
生涯にわたり
学習する気風に満ちています。
わたくしたちは
ふるさとの自然と文化を大切に
一人ひとりの個性を尊重し
ともに学ぶ喜びを知り
だれもが豊かに生きる
「生涯学習のまち うえだ」
とすることを宣言します。

平成12年12月18日 議決宣言

上田市・上田市教育委員会

温故知新

上野が丘公民館は、昭和47年に開館して以来、神科地区と豊殿地区の公民館として文化サークルや体育スポーツに多くの方々が集い学習してきました。

この間、高速交通網の整備や住宅地の増加など、この地域は大きく変貌を遂げ、旧公民館の施設の老朽化や利用者の増加に伴う手狭な状況も目立ち始めるなか、自治会連合会、振興協議会及びに上野が丘公民館建設研究委員会を中心に検討を重ねてきました。

平成16年春、古き良き伝統を踏まえながらも、新しい時代にふさわしい、より魅力ある施設内容を整え、この地に新たに生涯学習・社会教育の拠点として生まれ変わりました。

本館、工芸棟を合わせ、大ホールや多目的ホールなど11部屋を有し、外観は「蚕都 うえだ」を象徴する蔵造りで、上田紬をイメージした腰壁になっています。

特に、地域交流室・図書の広場は、平日の昼間は、地域の方や学校帰りの子どもたちなど、どなたでも自由な時間に利用できる部屋になっています。

延べ床面積が約2倍となった新しい上野が丘公民館は、今後もより多くの方々が集い、交流や学習のできる館として新たに歩み始めました。

上野が丘公民館の歩み

- 昭和22年 7月 神科公民館開館
- 昭和24年12月 豊里村公民館、殿城村公民館開館
- 昭和31年 9月 豊里村、殿城村が合併し豊殿村誕生
- 昭和32年 4月 神科村、上田市に合併
- 昭和33年 4月 豊殿村、上田市に合併
- 昭和47年 5月 上野が丘公民館開館

(上田市公民館神科分館、豊殿分館が統合
敷地 2,885.43㎡、建物延べ床面積 712㎡)

- 昭和62年1～3月 開館15周年記念事業開催
- 平成12年 6月 第一回公民館建設研究委員会開催
- 平成15年 7月 新上野が丘公民館起工式
- 平成16年 4月 新上野が丘公民館しゅん工

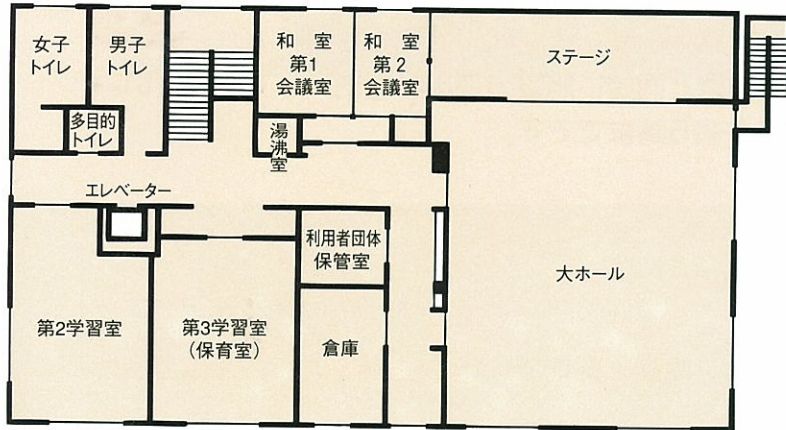


● 玄関と上田紬の腰壁

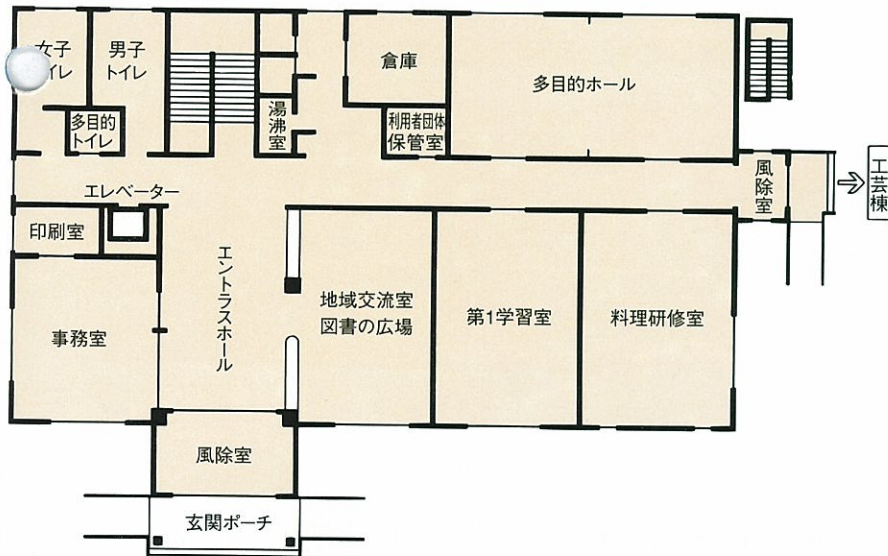
● エントランスホールと地域交流室・図書の広場

全体平面図

本館 2F



本館 1F

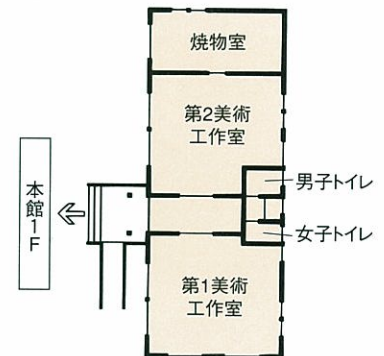


施設の内容

階	室名	面積	収容人員
本館 1F	地域交流室	70.40㎡	—
	第1学習室	73.50㎡	50人
	料理研修室	76.65㎡	37人
	多目的ホール	95.90㎡	80人
本館 2F	第2学習室	64.60㎡	40人
	第3学習室(保育室)	62.70㎡	40人
	大ホール	216.50㎡	200人
	和室第1会議室	18.40㎡	10人
和室第2会議室	18.40㎡	10人	
	第1美術工作室	36.90㎡	15人
第2美術工作室	35.20㎡	15人	

※収容人員は、机・椅子等を入れない状態での目安となります。

工芸棟



施設を紹介



■ 大ホール〔本館2F〕



■ 多目的ホール〔本館1F〕



■ 第3学習室(保育室)〔本館2F〕



■ 料理研修室〔本館1F〕

ご利用にあたって

- 1 市民または市内に在勤・在学の人、どなたでも利用できます。ただし、営利を目的とした利用はできません。
- 2 使用日の前々月の初日から受け付けします。申請と同時に施設の使用料を納入してください。
なお、受付時間は、平日の午前8時30分から午後5時までです。

休館日 年未年始

利用(使用)上の注意事項

- ◆申込みの方法……申請者が直接ご来館ください。電話・郵送での申し込み、仮押さえはお受けできません。
- ◆開館時間……原則として、午前9時から午後10時までです。
(準備、片付けに要する時間も含まれます。)
- ◆料金……施設・備品使用料、冷暖房費は、公民館へお尋ねください。
※使用者の都合で使用を取り消しても、原則として納めていただいた使用料はお返しできませんのでご注意ください。
- ◆使用の制限……使用許可の条件に違反したときは、既に許可済みであっても、許可取り消しや使用を中止することがあります。
この場合において生じた損害については、責任を負いません。
(1) 使用目的以外に使用したとき。
(2) 許可についての条件に違反したとき。
(3) 従前に施設を使用したとき、義務を果たさなかったとき。
(4) 風紀または秩序を乱し、公益を害するおそれがあるとき。
(5) その他管理上特に必要があると認めるとき。

案内図



施設概要

1 所在地	上田市住吉 378番地 1
2 敷地面積	4,988.29㎡
3 建築面積	993.69㎡
4 延床面積	1,514.55㎡
	(内訳) 本館 1,408.30㎡
	工芸棟 106.25㎡
5 構造	本館 鉄骨造2階建 工芸棟 木造平屋建
6 建築費	319,056千円

上田市上野が丘公民館

〒386-0002 長野県上田市住吉378番地1
TEL 0268-24-0659
FAX 0268-24-2300
E-mail : uenogaoka-k@city.ueda.nagano.jp