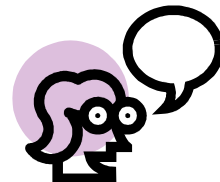


上田市信息

2009年8月号 No.2
 发行：上田市市民课
 电话：23-5334

介绍上田地区各庆祝活动、民间的纪念（8月、9月）



活动的时间	名称及地点（用日语表示）	活动内容
8月1日	第25回真田まつり（真田町：運動公園）	铁炮队表演、抬神轿子等传统节日
8月1日	青木村夏祭り（青木村：村内）	每年夏季恒例的庆祝活动
8月1日	第32回丸子ドドンコ（丸子：上丸子商店街）	抬神轿子和舞蹈等众多传统节日
8月1日	東御市民祭り～東御どすこい SUNSUN（東御市：田中商店街）	街舞等传统节日
8月1日	町民まつり 坂城どんどん（坂城町：横町・立町）	每年夏季恒例的庆祝活动
8月2日	ささらの湯七夕祭（室賀温泉） 3on3 in 上田ゆきむらの里大会（真田体育館）	 将有 8000 发烟火照耀 上田上空
8月5日	第22回信州上田大花火大会（上田市：千曲川）	
8月6～9日	第51回信州上田七夕まつり（上田市：海野町通り）	海野町步行街有许多庆祝活动
8月9日	第14回信州爆水RUNin依田川（上田市：丸子総合グラウンド、依田川、村内川）	届时将有 800 名选手在河川中竞走，还有手捕鱼等的活动
8月12・14・15日	第28回武石夏祭り（武石自治センター周辺）	大鼓、抬神轿子、街舞等传统节日
8月下旬	稲倉棚田案山子（かかし）まつり（上田市稲倉棚田）	稻倉梯田有 100 稻草人站岗的风景
8月23日	黒耀石のふるさとまつり（長和町黒耀石体験ミュージアム周辺）	有深林中的音乐会等
9月13日	サニアパーク 10 周年記念（菅平高原サニアパーク）	有名选手的讲演会、培训班等
9月19、20日	巨峰の王国まつり（東御市：東御中央公園）	有免费吃巨峰葡萄及其他庆祝活动
9月24～27日	第22回 JR ラグビーフットボール全国大会（菅平高原サニアパーク）	JR 各团体的橄榄球全国交流比赛
9月26、27日	第2回菅平スカイライントレイルランレース（菅平高原）	山间马拉松等活动
9月27日	鹿教湯温泉 食、浴の秋祭り（鹿教湯温泉交流センター）	有松茸锅等的试吃活动



夏季开放的市营游泳池 *全部泳池对就学前儿童免费。

泳池名称（日语表示）及联系电话	开放期间	营业时间	入场券价格
城跡公園プール Tel24-9814	7月1日~8月31日	上午 9:00~12:00 下午 1:00~4:30	大人 120 日元 中小學生 60 日元
自然運動公園プール Tel38-6200	7月1日~8月31日	上午 9:00~12:00 下午 1:00~4:00	大人 280 日元 中小學生 130 日元
依田窪プール Tel42-6249	6月27日~8月30日		大人 300 日元 中小學生 100 日元
ちびっ子プール（幼兒泳池） 有三处城跡公園、城下、材木町 Tel22-8699	7月1日~8月31日		免费



希望大家对道路巡逻工作给以支持

市为了保证道路能安全顺利地通行，平时不停地进行着对道路巡逻的工作。但要很好地把握变化中的道路状态很困难。为确保道路、水路的安全，如发现道路上有不正常的砂土堆积、落石等障碍物和有倒塌危险的路标等；还有如水路及道路边水道的盖板等有不正常时，请大家及时地把情况反映给市有关部门（下面有联系电话）。最后，请各位要特别注意处在下水道等地势低的通道、在大暴雨时有被冠水的危险！

市管理课：Tel23-5125

市土木课：Tel23-8242



★请不要忘记办理申请定额补贴的手续！

定额补贴申请的受理日期到9月16日（星期三）将截止，请还没有办理申请者要抓紧时间了。支付定额补贴是必需办理申请手续的！ 咨询电话 （0268）-22 -4100（内线 1885）

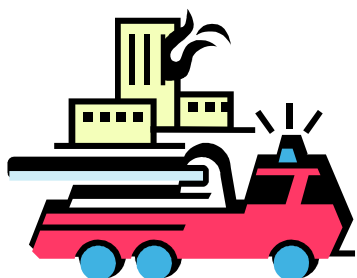
★向 DV 受害者支付定额补贴和育儿特别补贴

由于受害于配偶的暴力，住民登录或外国人登录没有能从以前的居住地迁出，且从2月1日到现在住上田市，还没有拿到**定额补贴和育儿特别补贴者**，可向市的子育て・子育て支援課提出支付申请，具体请咨询。（咨询电话 （0268）--23-5106）。

使用陈旧家电产品时必须注意！

夏季经常使用的电风扇、空调器等家电产品，随使用年份的增长，由于发热、潮气、灰尘等的影响造成了内部器件的老化；有产生发烟、起火的危险。上田市就有过陈旧家电产品起火引起火灾的实例。敬请大家注意，如发现家电产品不正常时要及时请厂家进行产品的检点。

（询问 消防本部预防课 电话 0268--26-0029）



您知道吗？福祉医疗制度！

▲福祉医疗制度是指市对你已支付医疗机构的自我负担部分的医疗费进行补助的制度。

▲下表记载人员有能取得支付资格的可能，失去了支付资格者根据目前的条件，有再次取得支付资格的可能性，具体请向各地区的福祉课讯问。



分类	对象者	收入的限制
儿童	出生～小学6年级为止(但小学生只有住院时才有支付)	没有
障害者	特别儿童抚养津贴1级	收入在有领取特别障害者津贴资格的范围 内
	身体障害者手帐1、2、3级	
	疗育手帐A1. A2. B1. B2	
	符合65岁以上国民年金法别表者 (具体请讯问)	
精神障害者 保健福祉手帐	1级(只有门诊时)	市町村民非纳税家庭
	1级(门诊、住院)	
	2级(门诊、住院)	
单亲家庭的大人和小孩及孤儿		收入在有领取儿童抚养津贴资格的范围 内
高龄者	67岁至70岁未滿者	市町村民非纳税家庭

福祉医療費受給者証	
市町村番号	事業番号
受給者番号	
受給者	長野県上田市
居住地	
氏名	
生年月日	年 月 日生 男・女
有効期間	月 日から 月 日まで
摘要	
発行機関名及び印	長野県上田市
交付年月日	年 月 日

※自立支援施設の入居者，有可能要在户籍地領取**福祉医疗费补助金**。

◎关于福祉医疗费补助金的支付

在医疗机构按通常情况支付以后，市按一定的规定、对医疗费进行补助，并将钱汇入你的银行账户中。（注意必须在一年之内办理支付申请手续，否则会失去领取**福祉医疗费补助金**的资格）

1、在县内的医院等就诊时：只要向医院出示右图的[福祉医疗费受给者证]，没有办手续的必要（如有忘记出示，请联系市福祉课）。

2、在县外的医院等就诊时：要在接受诊疗的月完后，带上有明确记载保险点数的医疗发票及保险证去市福祉课办理申请手续。

※7月下旬有新的[福祉医疗费受给者证]会邮寄给你或通知你不符合支付资格，如有没有接到邮件的情况，请联系市福祉课。

※福祉医疗费负担金的从10月的诊疗开始、负担金额从300円提高到500円，但67岁至69岁的高龄的资格者的负担金是不变的，谨请广大市民们理解福祉医疗的负担金制度。



对平成 21 年度的国民健康保险税的说明

国民健康保险税的税额

讯问：市福祉课 TEL23-5130



分区	占所得（收入）的比例	占固定资产的比例	人均等额（1人）	人平等额（1人）	税额限度
①医疗保险部分	6.85%	18%	18500 円	18500 円	47 万円
②后期高龄者支援金部分	1.7%		5000 円	5000 円	12 万円
③看护保险部分 (40岁~64岁者)	2.4%		5000 円	6000 円	10 万円

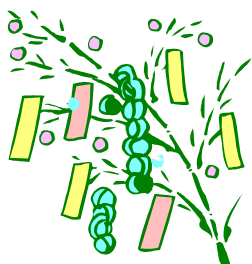
☆今年度看护保险部分的金额从 9 万円提高到 10 万円。

国民健康保险税的税额是①~③合计金额。

出生育儿一时金从平成 21 年 10 月 1 日至 23 年 3 月 31 日，作为国家的少子化对策增加 4 万円至 39 万円（在加入了产科医疗补偿制度的医院生小孩时是 42 万円）。

多种文化交流活动

上田市国际交流协会



活动日程和地点	主要内容
<u>理解日本的文化</u> —— 七夕まつり（七夕节） 8月8日 10:00 至 12:00 中央公民馆 大会议室	教你日式浴衣的穿法、七夕竹的装饰、如何在短册上写你的愿望，大家在一起折纸、唱歌进行茶话活动。 参加活动是免费的。 （联系电话：浅井 25-3511 内久根 31-2019）

作为此次经济危机的对策，上田市新设了咨询窗口向市民提供各种生活支援、为您解忧，敬请利用！

（讯问：政策企画课 23-5112）

▲对因失去工作、生活发生困难者，有[借给生活福祉资金]、[借给互助资金]、[给以生活保护]等支援政策，具体内容请咨询上田市社会福祉协议会 TEL27-2025 或市福祉课 TEL23-5130。

▲对育儿有具体困难者，进行幼儿园及中、小学的教育费用的支援。具体内容请咨询市学校教育课 TEL23-5101 或市保育课 TEL23-5132。

▲对确保居住处有困难者，有介绍市营住宅或介绍有协助关系的民间住宅等的支援。具体内容请咨询市住宅课 TEL23-5176。

▲交纳市税有困难者，可进行分期交纳，具体请咨询。市收纳管理课 TEL23-5117。



8月連休期间：①13, 14 日的垃圾回收按正常进行。

②上田アクアプラザ 8月13日不休息、对外正常放开。TEL26-2626。

