

平成30年度

上田市 一般会計 特別会計 決算及び基金の運用状況

審 査 意 見 書

上 田 市 監 査 委 員

元 監 第 3 7 号

令和元 8 月 2 8 日

上 田 市 長 土 屋 陽 一 様

上田市監査委員 小池 功二

同 尾島 勝

平成30年度上田市一般会計・特別会計歳入歳出決算
及び基金の運用状況の審査意見について

地方自治法第233条第2項及び同法第241条第5項の規定により審査に付された平成30年度上田市一般会計歳入歳出決算、特別会計歳入歳出決算及び証書類その他政令で定める書類並びに基金の運用状況を審査したので、次のとおり意見を提出します。

目 次

| | |
|----------------------------|----|
| 第1 審査の対象 | 1 |
| 1 各会計の決算 | 1 |
| 2 基金運用状況 | 1 |
| 第2 審査の期間 | 1 |
| 第3 審査の方法 | 1 |
| 第4 審査の結果 | 1 |
| 1 決算の概要 | 2 |
| 2 決算収支状況 | 3 |
| 3 一般会計から各特別会計への繰出金の状況 | 3 |
| 4 財政状況について | 4 |
| 5 市債の現在高について | 5 |
| 6 収納対策について | 6 |
| 7 意見 | 8 |
| 第5 一般会計 | 10 |
| 1 歳入 | 10 |
| 2 歳出 | 25 |
| 第6 特別会計 | 41 |
| 1 特別会計決算状況 | 41 |
| 2 各特別会計の概要 | 43 |
| (1) 上田市土地取得事業特別会計 | 43 |
| (2) 上田市同和地区住宅新築資金等貸付事業特別会計 | 44 |
| (3) 上田市国民健康保険事業特別会計 | 46 |
| (4) 上田市後期高齢者医療事業特別会計 | 49 |
| (5) 上田市介護保険事業特別会計 | 51 |
| (6) 上田市駐車場事業特別会計 | 54 |
| (7) 上田市武石診療所事業特別会計 | 55 |
| 第7 実質収支に関する調書 | 56 |
| 第8 財産に関する調書 | 57 |
| 第9 運用を目的とする基金の状況 | 58 |

(注記)

- 1 各表中の金額は、原則として各項目ごとに千円単位とし、単位未満は四捨五入しました。また、表示において、ゼロは単位未満、－は皆無としました。したがって、合計欄と内訳の合計の数値が一致しない場合があります。
- 2 各表中の差引増減、増減率、構成比等は、原則として各表中の数値をそのまま使った計算値を記載してあります。

第1 審査の対象

1 各会計の決算

| | |
|--------|------------------------|
| 平成30年度 | 上田市一般会計 |
| 平成30年度 | 上田市土地取得事業特別会計 |
| 平成30年度 | 上田市同和地区住宅新築資金等貸付事業特別会計 |
| 平成30年度 | 上田市国民健康保険事業特別会計 |
| 平成30年度 | 上田市後期高齢者医療事業特別会計 |
| 平成30年度 | 上田市介護保険事業特別会計 |
| 平成30年度 | 上田市駐車場事業特別会計 |
| 平成30年度 | 上田市武石診療所事業特別会計 |

上記各会計の歳入歳出決算書、歳入歳出決算事項別明細書、実質収支に関する調書、財産に関する調書及びこれらに係る証書類

2 基金運用状況

上田市土地開発基金
上田市文化振興基金
真田町堀内猪之助奨学基金

第2 審査の期間

令和元年7月24日から令和元年8月27日まで

第3 審査の方法

審査に当たっては、各会計の歳入歳出決算書及び同付属書類並びに各基金の運用状況に関する調書が地方自治法及びその他の関係法令に準拠して作成されているかを確認し、計数が正確であるか、予算の執行が適正かつ効率的に行われているか、また、資金の運用及び財産の管理を含めた財務に関する事務は関係法令等に基づいて適正に執行され、各基金はその設置目的に沿って適正かつ効率的に運用されているか等、会計管理者及び関係課所管の諸帳簿、証書類と照合するとともに、関係職員の説明聴取を実施しました。

また、例月現金出納検査、定期監査の結果も参考にして審査しました。

第4 審査の結果

各会計の歳入歳出決算、同事項別明細書、実質収支に関する調書及び財産に関する調書並びに基金運用状況調は、いずれも法令で定める様式を基準として作成されており、それぞれの計数は、関係書帳簿と符合し正確であると認められました。また、予算の執行状況、各基金運用状況については、それぞれおおむね適正に執行されているものと認められました。

審査の概要及びこれらに対する意見は、次に述べるとおりです。

1 決算の概要

平成30年度における一般会計及び特別会計の予算現額は、1,030億6,248万3千円で、前年度に比べて3億4,871万6千円（0.3%）の減となっています。

これに対する決算額は、

歳入 1,023億7,540万1千円（前年度対比 1.2%減）
 歳出 992億4,158万2千円（前年度対比 1.5%減）
 差引 31億3,382万円（前年度対比 9.6%増）

となっています。

一般会計・特別会計の決算状況は、次表のとおりです。

（単位：千円・%）

| 区分 | 年度 | 26年度 | 27年度 | 28年度 | 29年度 | 30年度 | 前年度比較 | | |
|--------------|------|-------------|-------------|-------------|-------------|-------------|-------------|-------|---|
| | | | | | | | 増減額 | 増減率 | |
| 予算現額 | 一般会計 | 75,750,810 | 72,583,219 | 71,419,471 | 67,221,004 | 69,486,203 | 2,265,199 | 3.4 | |
| | 特別会計 | 33,862,367 | 36,539,894 | 35,542,713 | 36,190,195 | 33,576,280 | △ 2,613,915 | △ 7.2 | |
| | 計 | 109,613,177 | 109,123,113 | 106,962,184 | 103,411,199 | 103,062,483 | △ 348,716 | △ 0.3 | |
| 歳入 決算額 | 一般会計 | 75,140,642 | 71,963,876 | 71,111,660 | 67,328,814 | 68,506,295 | 1,177,481 | 1.7 | |
| | 特別会計 | 33,593,333 | 36,266,656 | 35,628,961 | 36,291,143 | 33,869,106 | △ 2,422,037 | △ 6.7 | |
| | 計 | 108,733,975 | 108,230,532 | 106,740,621 | 103,619,957 | 102,375,401 | △ 1,244,556 | △ 1.2 | |
| 歳出 決算額 | 一般会計 | 72,764,300 | 69,355,540 | 69,191,017 | 65,273,747 | 66,141,631 | 867,884 | 1.3 | |
| | 特別会計 | 33,088,893 | 35,782,024 | 34,820,201 | 35,486,059 | 33,099,951 | △ 2,386,108 | △ 6.7 | |
| | 計 | 105,853,193 | 105,137,564 | 104,011,218 | 100,759,806 | 99,241,582 | △ 1,518,224 | △ 1.5 | |
| 歳入歳出 差引残高 | 一般会計 | 2,376,342 | 2,608,337 | 1,920,642 | 2,055,067 | 2,364,664 | 309,597 | 15.1 | |
| | 特別会計 | 504,440 | 484,632 | 808,761 | 805,084 | 769,155 | △ 35,929 | △ 4.5 | |
| | 計 | 2,880,781 | 3,092,969 | 2,729,403 | 2,860,152 | 3,133,820 | 273,668 | 9.6 | |
| 予算決算 対比 | 歳入 | 一般会計 | 99.2 | 99.1 | 99.6 | 100.2 | 98.6 | △ 1.6 | — |
| | | 特別会計 | 99.2 | 99.3 | 100.2 | 100.3 | 100.9 | 0.6 | — |
| | | 計 | 99.2 | 99.2 | 99.8 | 100.2 | 99.3 | △ 0.9 | — |
| | 歳出 | 一般会計 | 96.1 | 95.6 | 96.9 | 97.1 | 95.2 | △ 1.9 | — |
| | | 特別会計 | 97.7 | 97.6 | 98.0 | 98.1 | 98.6 | 0.5 | — |
| | | 計 | 96.6 | 96.6 | 97.2 | 97.4 | 96.3 | △ 1.1 | — |

2 決算収支状況

決算収支状況の推移は、次表のとおりです。

(単位：千円・%)

| 区分 | | 26年度 | 27年度 | 28年度 | 29年度 | 30年度 | 対前年度増減 | 増減率 |
|--------------------|------|-----------|-----------|-----------|-----------|-----------|----------|--------|
| 形式収支額 (歳入歳出差引額) | 一般会計 | 2,376,342 | 2,608,337 | 1,920,642 | 2,055,067 | 2,364,664 | 309,597 | 15.1 |
| | 特別会計 | 504,440 | 484,632 | 808,761 | 805,084 | 769,155 | △ 35,929 | △ 4.5 |
| | 計 | 2,880,781 | 3,092,969 | 2,729,403 | 2,860,152 | 3,133,820 | 273,668 | 9.6 |
| 翌年度繰越財源 | 一般会計 | 398,580 | 431,901 | 190,621 | 265,931 | 183,064 | △ 82,867 | △ 31.2 |
| | 特別会計 | - | - | - | - | - | 0 | 0.0 |
| | 計 | 398,580 | 431,901 | 190,621 | 265,931 | 183,064 | △ 82,867 | △ 31.2 |
| 実質収支額 | 一般会計 | 1,977,761 | 2,176,435 | 1,730,022 | 1,789,136 | 2,181,600 | 392,464 | 21.9 |
| | 特別会計 | 504,440 | 484,632 | 808,761 | 805,084 | 769,155 | △ 35,929 | △ 4.5 |
| | 計 | 2,482,201 | 2,661,068 | 2,538,783 | 2,594,221 | 2,950,755 | 356,534 | 13.7 |
| 単年度収支 | 一般会計 | △ 542,757 | 198,674 | △ 446,413 | 59,114 | 392,464 | | |
| | 特別会計 | △ 229,147 | △ 19,808 | 324,129 | △ 3,677 | △ 35,929 | | |
| | 計 | △ 771,904 | 178,866 | △ 122,284 | 55,438 | 356,534 | | |

平成30年度の決算収支状況をみると、形式収支額は、31億3,382万円で、これから翌年度へ繰り越すべき財源1億8,306万4千円を差し引いた実質収支額は、29億5,075万5千円（前年度対比3億5,653万4千円、13.7%増）の黒字決算となっています。

会計別にみると、一般会計の実質収支額は21億8,160万円（前年度対比3億9,246万4千円、21.9%増）、特別会計全体の実質収支額は7億6,915万5千円（前年度対比3,592万9千円、4.5%減）で、それぞれ黒字決算となっています。

3 一般会計から各特別会計への繰出金の状況

一般会計から各特別会計へそれぞれ繰出した額は、次表のとおりです。

(単位：千円)

| 会計名 | 26年度 | 27年度 | 28年度 | 29年度 | 30年度 | 対前年度増減 |
|---------------------|-----------|-----------|-----------|-----------|-----------|----------|
| 土地取得事業特別会計 | - | 281,141 | - | 50,000 | 50,000 | - |
| 同和地区住宅新築資金等貸付事業特別会計 | 30 | 75 | 35 | 47 | 32 | △ 15 |
| 国民健康保険事業特別会計 | 1,028,634 | 1,255,239 | 1,206,110 | 1,197,606 | 1,226,506 | 28,900 |
| 後期高齢者医療事業特別会計 | 425,130 | 442,646 | 442,227 | 459,965 | 483,505 | 23,540 |
| 介護保険事業特別会計 | 2,095,569 | 2,116,371 | 2,135,142 | 2,181,910 | 2,169,639 | △ 12,271 |
| 社会福祉授産事業特別会計 | 39,303 | 39,960 | 41,189 | 13,637 | - | 皆減 |
| 駐車場事業特別会計 | 49,989 | 45,523 | 44,640 | - | - | - |
| 市街地再開発事業特別会計 | 3,350 | 5,785 | - | - | - | - |
| 武石診療所事業特別会計 | 8,059 | 10,326 | 7,141 | 7,140 | 7,099 | △ 41 |
| 計 | 3,650,064 | 4,197,065 | 3,876,485 | 3,910,305 | 3,936,781 | 26,476 |

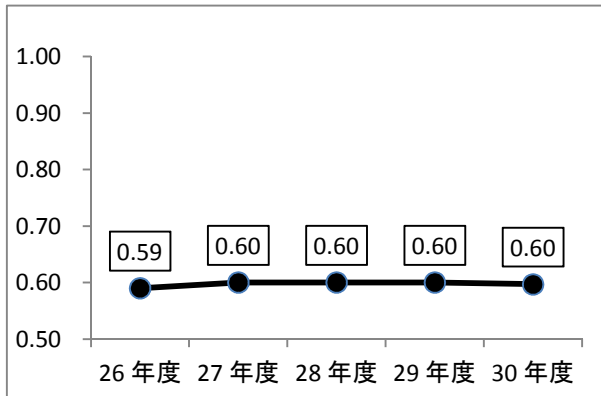
国民健康保険事業特別会計、後期高齢者医療事業特別会計、介護保険事業特別会計は、被保険者数の変動に従って繰出金も増減しています。駐車場事業特別会計は、市債の元利償還金が減少したため繰出金はありませんでした。

なお、市街地再開発事業特別会計は平成27年度をもって、社会福祉授産事業特別会計は平成29年度をもって廃止となったため、繰出金は皆減となりました。

4 財政状況について

地方財政状況調査に基づく普通会計決算における上田市の財政状況の推移は、次のとおりです。

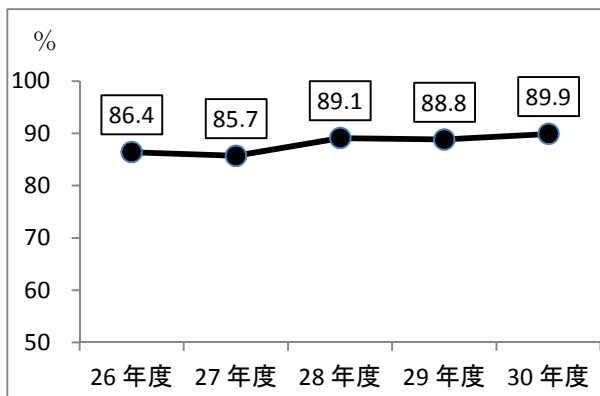
(1) 財政力指数



・財政力指数は、財源の余裕度を示す指数であり、普通交付税の算定における基準財政収入額（標準的な税収入等）を基準財政需要額（標準的な財政需要に必要な一般財源）で除した数値の過去3年間の平均値です。この数値が1に近く、1を超えるほど、財源に余裕があるものとされています。

・平成30年度は0.60となり、前年度と同じでした。近年横ばいの状況です。

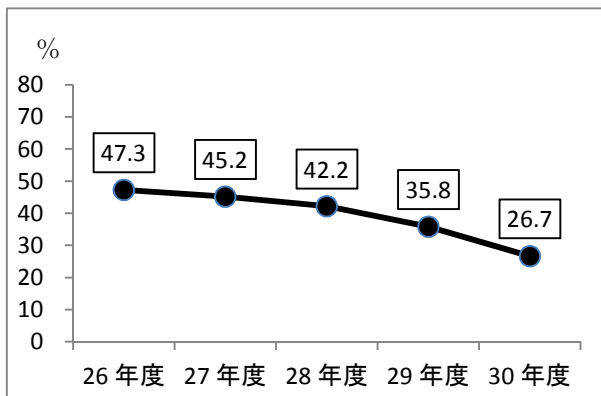
(2) 経常収支比率



・経常収支比率は、市税等の経常的な収入が、人件費、扶助費、公債費などの経常的な支出にどの程度充てられているかを示すもので、この比率が低いほど、財政構造に弾力性があるとされています。

・平成30年度は89.9%で、公債費等の経常経費への充当額増加などにより、前年度に比べて1.1ポイント上昇（悪化）しています。国の経済・財政再生計画の影響等により、引き続き、経常的収入の大幅な増収は見込めないことから、経常的経費の削減に努める必要があると考えます。

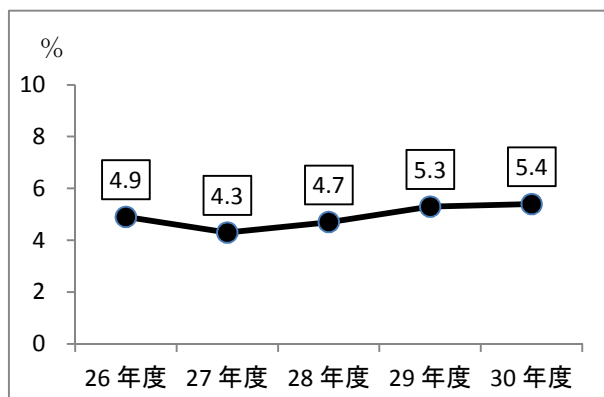
(3) 将来負担比率



・将来負担比率は、借入金（地方債）など現在抱えている負債の大きさを、標準財政規模（一般財源の標準的な規模）に対する割合で示したものです。この値が350%以上になると財政健全化計画の策定が義務付けられます。

・平成30年度は26.7%で、地方債残高の減少等により将来負担額が減少し、前年度に比べて9.1ポイントと大きく低下（改善）しています。

(4) 実質公債費比率



・実質公債費比率は、公債費や公営企業債の償還に対する繰出金など、実質的な公債費の標準財政規模に対する割合であり、過去3年間の平均値です。

・平成30年度は5.4%で、交付税措置のある公債費相当額の減少などにより、前年度に比べて0.1ポイント上昇（悪化）しました。

5 市債の現在高について

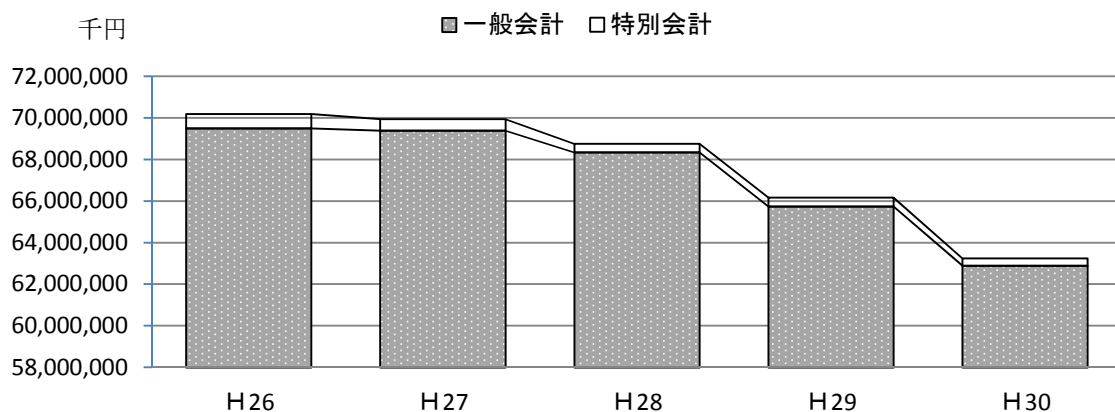
市債の現在高は、次表のとおりです。

(単位：千円)

| 区分 | 29年度末残高 | 30年度借入額 | 30年度償還額 | 30年度末残高 | 増減額 |
|---------|------------|-----------|-----------|------------|-------------|
| 一般会計 | 65,736,953 | 4,706,300 | 7,554,936 | 62,888,317 | △ 2,848,636 |
| 特別会計 | 424,873 | - | 77,306 | 347,567 | △ 77,306 |
| 一般・特別合計 | 66,161,826 | 4,706,300 | 7,632,242 | 63,235,883 | △ 2,925,943 |

一般会計及び特別会計を合わせた平成30年度の借入額は47億630万円、償還額は76億3,224万2千円、年度末残高は、前年度に比べ29億2,594万3千円減少し、632億3,588万3千円となりました。

市債残高の5年間の推移は次のグラフのとおりです。



(単位：千円)

| 区分 | 29年度末残高 | 30年度借入額 | 30年度償還額 | 30年度末残高 | 増減額 |
|---------|------------|-----------|-----------|------------|-------------|
| 一般会計 | 65,736,953 | 4,706,300 | 7,554,936 | 62,888,317 | △ 2,848,636 |
| 特別会計 | 424,873 | - | 77,306 | 347,567 | △ 77,306 |
| 一般・特別合計 | 66,161,826 | 4,706,300 | 7,632,242 | 63,235,883 | △ 2,925,943 |

6 収納対策について

市税等、主要な4科目（市税、国民健康保険税、後期高齢者医療保険料、介護保険料）の収入未済額、不納欠損額の状況は次表のとおりです。

（単位：千円、％）

| 区分 | 平成27年度 | | | | | 平成28年度 | | | | |
|-------------|-------------|-------------|------|---------|-----------|-------------|-------------|------|---------|-----------|
| | 調定 | 収入済 | 収納率 | 不納欠損 | 収入未済 | 調定 | 収入済 | 収納率 | 不納欠損 | 収入未済 |
| 市税 | | | | | | | | | | |
| 現年 | 21,291,996 | 20,944,143 | 98.4 | 8,314 | 339,540 | 21,142,752 | 20,837,985 | 98.6 | 6,903 | 297,865 |
| 滞繰 | 1,422,730 | 363,780 | 25.6 | 102,748 | 956,201 | 1,294,533 | 348,802 | 26.9 | 124,114 | 821,617 |
| 計 | 22,714,726 | 21,307,923 | 93.8 | 111,062 | 1,295,741 | 22,437,285 | 21,186,787 | 94.4 | 131,016 | 1,119,482 |
| 国民健康保険税 | | | | | | | | | | |
| 現年 | 3,319,310 | 3,064,151 | 92.3 | - | 255,158 | 3,238,816 | 2,994,139 | 92.4 | - | 244,677 |
| 滞繰 | 1,173,412 | 245,804 | 20.9 | 120,993 | 806,615 | 1,051,431 | 239,418 | 22.8 | 108,003 | 704,010 |
| 計 | 4,492,721 | 3,309,955 | 73.7 | 120,993 | 1,061,773 | 4,290,246 | 3,233,557 | 75.4 | 108,003 | 948,687 |
| 後期高齢者医療保険料 | | | | | | | | | | |
| 現年 | 1,307,656 | 1,300,572 | 99.5 | - | 7,084 | 1,381,238 | 1,375,003 | 99.5 | - | 6,235 |
| 滞繰 | 14,144 | 4,960 | 35.1 | 1,023 | 8,161 | 15,172 | 5,288 | 34.9 | 2,352 | 7,532 |
| 計 | 1,321,800 | 1,305,532 | 98.8 | 1,023 | 15,244 | 1,396,410 | 1,380,290 | 98.8 | 2,352 | 13,768 |
| 介護保険料 | | | | | | | | | | |
| 現年 | 3,143,538 | 3,114,354 | 99.1 | - | 29,184 | 3,214,656 | 3,186,424 | 99.1 | - | 28,233 |
| 滞繰 | 62,604 | 14,310 | 22.9 | 12,381 | 35,913 | 65,111 | 14,640 | 22.5 | 14,586 | 35,885 |
| 計 | 3,206,142 | 3,128,664 | 97.6 | 12,381 | 65,097 | 3,279,767 | 3,201,064 | 97.6 | 14,586 | 64,118 |
| <合計> | | | | | | | | | | |
| 現年 | 29,062,500 | 28,423,220 | 97.8 | 8,314 | 630,966 | 28,977,462 | 28,393,551 | 98.0 | 6,903 | 577,010 |
| 滞繰 | 2,672,890 | 628,854 | 23.5 | 237,145 | 1,806,890 | 2,426,247 | 608,148 | 25.1 | 249,055 | 1,569,044 |
| 計 | 31,735,390 | 29,052,074 | 91.5 | 245,459 | 2,437,856 | 31,403,709 | 29,001,699 | 92.4 | 255,958 | 2,146,054 |
| 《一般・特別会計総額》 | | | | | | | | | | |
| 一般 | 73,544,965 | 71,963,876 | 97.9 | 127,260 | 1,453,828 | 72,539,924 | 71,111,660 | 98.0 | 135,923 | 1,292,342 |
| 特別 | 38,330,827 | 36,266,656 | 94.6 | 134,397 | 1,929,774 | 37,561,280 | 35,628,961 | 94.9 | 127,513 | 1,804,806 |
| 計 | 111,875,792 | 108,230,532 | 96.7 | 261,658 | 3,383,602 | 110,101,205 | 106,740,621 | 96.9 | 263,436 | 3,097,147 |

- (1) 平成30年度の市税等主要な4科目（市税、国民健康保険税、後期高齢者医療保険料、介護保険料）の収入未済額合計は、現年度分、滞納繰越分ともに減少しており、全体では15億7,368万2千円となり、前年度に比べて2億7,087万7千円減少しました。

収納率向上には、調定額の大きい現年度分の収納率を上げることと、回収困難で収納率の低い滞納繰越分の調定額を下げるのが重要です。

平成30年度の現年度分の収納率は、平成27年度から経年比較すると0.7ポイント上昇（改善）し98.5%となり、調定額全体に占める滞納繰越分の割合は、平成27年度の8.4%から平成30年度は5.8%と2.6ポイント低下（改善）しています。今後もこの傾向が続くよう努めてください。

- (2) 税外収入も含めた一般会計・特別会計総額の収納率は、前年度より0.3ポイント上昇し、収入未済額は2億7,536万6千円減少しました。平成27年度から経年比較をすると、収納率は0.8ポイント上昇（改善）し、収入未済額は8億9,390万8千円減少しています。

(単位：千円、%)

| 区分 | 平成29年度 | | | | | 平成30年度 | | | | |
|-------------|-------------|-------------|------|---------|-----------|-------------|-------------|------|---------|-----------|
| | 調定 | 収入済 | 収納率 | 不納欠損 | 収入未済 | 調定 | 収入済 | 収納率 | 不納欠損 | 収入未済 |
| 市税 | | | | | | | | | | |
| 現年 | 21,563,289 | 21,289,857 | 98.7 | 3,502 | 269,930 | 21,589,223 | 21,352,089 | 98.9 | 10,035 | 227,099 |
| 滞繰 | 1,118,236 | 310,378 | 27.8 | 108,548 | 699,310 | 956,186 | 278,265 | 29.1 | 79,320 | 598,602 |
| 計 | 22,681,525 | 21,600,235 | 95.2 | 112,050 | 969,240 | 22,545,409 | 21,630,354 | 95.9 | 89,355 | 825,700 |
| 国民健康保険税 | | | | | | | | | | |
| 現年 | 3,091,766 | 2,891,699 | 93.5 | 16 | 200,051 | 2,969,029 | 2,788,371 | 93.9 | - | 180,658 |
| 滞繰 | 934,364 | 236,213 | 25.3 | 92,508 | 605,643 | 797,331 | 218,786 | 27.4 | 73,612 | 504,933 |
| 計 | 4,026,130 | 3,127,912 | 77.7 | 92,524 | 805,694 | 3,766,360 | 3,007,157 | 79.8 | 73,612 | 685,591 |
| 後期高齢者医療保険料 | | | | | | | | | | |
| 現年 | 1,448,348 | 1,443,597 | 99.7 | - | 4,751 | 1,502,284 | 1,497,893 | 99.7 | - | 4,391 |
| 滞繰 | 13,727 | 5,771 | 42.0 | 1,338 | 6,618 | 11,288 | 5,654 | 50.1 | 1,148 | 4,486 |
| 計 | 1,462,074 | 1,449,368 | 99.1 | 1,338 | 11,369 | 1,513,572 | 1,503,548 | 99.3 | 1,148 | 8,876 |
| 介護保険料 | | | | | | | | | | |
| 現年 | 3,259,867 | 3,236,600 | 99.3 | - | 23,267 | 3,450,289 | 3,428,161 | 99.4 | - | 22,127 |
| 滞繰 | 64,027 | 17,997 | 28.1 | 11,042 | 34,989 | 58,167 | 15,436 | 26.5 | 11,345 | 31,386 |
| 計 | 3,323,894 | 3,254,597 | 97.9 | 11,042 | 58,256 | 3,508,455 | 3,443,597 | 98.2 | 11,345 | 53,513 |
| <合計> | | | | | | | | | | |
| 現年 | 29,363,270 | 28,861,753 | 98.3 | 3,518 | 497,999 | 29,510,825 | 29,066,514 | 98.5 | 10,035 | 434,275 |
| 滞繰 | 2,130,354 | 570,359 | 26.8 | 213,436 | 1,346,560 | 1,822,972 | 518,141 | 28.4 | 165,425 | 1,139,407 |
| 計 | 31,493,624 | 29,432,112 | 93.5 | 216,954 | 1,844,559 | 31,333,797 | 29,584,655 | 94.4 | 175,460 | 1,573,682 |
| 《一般・特別会計総額》 | | | | | | | | | | |
| 一般 | 68,581,675 | 67,328,814 | 98.2 | 128,907 | 1,123,954 | 69,581,239 | 68,506,295 | 98.5 | 96,435 | 978,509 |
| 特別 | 38,037,791 | 36,291,143 | 95.4 | 105,542 | 1,641,106 | 35,466,672 | 33,869,106 | 95.5 | 86,381 | 1,511,185 |
| 計 | 106,619,467 | 103,619,957 | 97.2 | 234,449 | 2,765,060 | 105,047,911 | 102,375,401 | 97.5 | 182,815 | 2,489,694 |

(3) 長野県地方税滞納整理機構における収納等の状況は、次表のとおりです。

(単位：千円・%)

| | 平成26年度 | 平成27年度 | 平成28年度 | 平成29年度 | 平成30年度 |
|---------------|---------|---------|---------|---------|---------|
| 移管額 (A) | 237,859 | 218,745 | 171,237 | 152,756 | 134,232 |
| 収入済額 (B) | 51,426 | 58,388 | 75,577 | 55,588 | 39,089 |
| 収納率 (B)/(A) | 21.6 | 26.7 | 44.1 | 36.4 | 29.1 |
| 執行停止額 (C) | 35,119 | 64,622 | 33,544 | 22,687 | 24,187 |
| 処理率 (B+C)/(A) | 36.4 | 56.2 | 63.7 | 51.2 | 47.1 |

移管件数は変更がありませんが、移管額は、減少傾向が続いています。収納率及び処理率は、移管案件により変動が大きいことを考慮すると、例年どおりの処理が行われました。

7 意見

平成30年度予算は、平成30年3月に市議会議員選挙及び市長選挙が行われたことから、当初予算は、経常的経費や継続事業に係わる経費などを中心とした「骨格予算」として編成されました。

土屋市長新体制のもと、6月には一般会計において、空き家情報バンクを活用した移住定住推進事業や健康幸せづくりプロジェクト事業、また、都市と農村の交流を促進する滞在型市民農園整備事業や陣場地区の「梔子ワイナリー」関連事業に係る経費など7億8,238万円余の増額補正が行われました。

一般会計歳入決算額は、諸収入、国庫支出金、地方交付税などが減少しましたが、寄附金、市債、繰入金などが増加したことにより前年度に比べて11億7,748万1千円（1.7%）増加し、685億629万5千円となりました（P10参照）。市税は現年度調定額において、市民税は増加したものの、固定資産税等は評価替年度の影響などで減少したためわずかな増加となりましたが、調定額全体としては減少しました。しかし、収入済額は、収納率の向上によりわずかに増加しました（P7参照）。

一般会計歳出決算額は、商工費、災害復旧費などは減少したものの、公債費、民生費、教育費などが増加し、全体で8億6,788万4千円（1.3%）増加し、661億4,163万1千円となりました（P25参照）。

特別会計7会計の決算額は、国民健康保険の制度改革により国民健康保険事業特別会計の歳入歳出が大きく減少したため（P46,47参照）、歳入総額で24億2,203万7千円（6.7%）減少し、歳出総額で23億8,610万8千円（6.7%）減少しました（P41参照）。

その結果、一般会計と特別会計を合わせた総決算額は、前年度に比べ歳入総額12億4,455万6千円（1.2%）、歳出総額で15億1,822万4千円（1.5%）それぞれ減少しました（P2参照）。

(1) 財政状況について

財政指標の推移をみると、前年度に比べて実質公債費比率は、交付税措置のある公債費相当額の減などにより0.1ポイント上昇（悪化）しましたが（P5参照）、将来負担比率は、地方債残高等の将来負担額が減少したことなどにより9.1ポイント低下（改善）しました（P4参照）。

経常収支比率は、前年度に比べて公債費の増などにより1.1ポイント上昇（悪化）しました。この経常収支比率の分子にあたる経常的経費は、平成26年度より毎年増加し続けている状況で、財政の硬直化が心配されます（P4参照）。

歳入において財源別決算状況を見ると、自主財源の構成比が前年度より0.5ポイント上昇していますが、これは一時的な寄附金による影響と考えられ、経常的な収入の使用料及び手数料の収入減が目につきます（P11参照）。

歳出において性質別状況を見ると、義務的経費については、扶助費は、2年連続減少となりましたが、公債費と人件費が3年連続増加し、歳出総額に占める構成比率も増加傾向です（P26参照）。

今後も大きな歳入の増加は見込めない中で、安定的、継続的に行政サービスを提供していくためには、経常的経費の削減が重要になります。

経常的経費削減のひとつとして、市の保有する公共施設の管理状況の見直しがあげられます。現在進められている「公共施設の個別施設計画」については、施設の必要性、有効性、効率性を評価し、特に維持管理費については財務諸表を基に数値的な分析が求められます。これにより出された集約化、廃止などの整備方針が早期に実施されることが望まれます。

また、「第二次上田市総合計画・後期まちづくり計画」策定にあたり、多様化する住民ニーズを的確に捉え、市が関与しなければならない事業か、民間等に移管すべき事業か、廃止すべき事業かなどを見極め、拡大を続けている市の事業を整理することが望まれます。

(2) 市債について

一般会計の市債残高は、平成26年度から減少してきており、平成30年度は前年度に引き続き償還額が借入額を上回り、昨年度より28億4,863万6千円（4.3%）減少し628億8,831万7千円となりました（P5参照）。

なお、後年度に交付税措置される臨時財政対策債については、平成30年度末残高は304億1,398万7千円であり、一般会計市債残高に占める割合は48.4%となっています（P24参照）。

また、一般会計歳入決算額に占める市債の割合は6.9%と前年度に比べて0.4ポイント上昇しました（P10参照）。市債については、引き続き、社会資本の整備等の財源として有効に活用するとともに、計画的な発行に努めてください。

(3) 収納対策について

収入未済額については、減少が続いており、平成27年度との比較は下表のとおりです。一般会計及び特別会計の収入未済額は、8億9,390万8千円（26.4%）減少しました。その内、市税等、主要な4科目についての減少は、8億6,417万4千円（35.4%）ですが、同和地区住宅新築資金等貸付事業特別会計については、2,956万7千円（3.8%）の減少、一般会計の市税を除くその他については、527万8千円（3.3%）の減少に留まっています。

この状況を見ると市税等については、積極的な滞納整理、市税等納付案内センターの活用、長野県地方税滞納整理機構との連携強化などにより、収納対策が進んできていますが、他の未収金については、対策が遅れている状況です。

同和地区住宅新築資金等貸付事業による貸付金などの自力執行権の無い債権について、抜本的な対策が望まれます。

収入未済額の推移

（単位：千円、%）

| 会 計 名 | | 平成27年度 | 平成30年度 | 対27年度増減 | 対27年度増減率 |
|--------------------|---------------------|-----------|-----------|-----------|----------|
| 一般 | 市 税 …① | 1,295,741 | 825,700 | △ 470,041 | △ 36.3 |
| | そ の 他 | 158,087 | 152,809 | △ 5,278 | △ 3.3 |
| | 計 | 1,453,828 | 978,509 | △ 475,319 | △ 32.7 |
| 特別 | 国民健康保険税 …② | 1,061,773 | 685,591 | △ 376,182 | △ 35.4 |
| | 後期高齢者医療保険料 …③ | 15,244 | 8,876 | △ 6,368 | △ 41.8 |
| | 介護保険料 …④ | 65,097 | 53,513 | △ 11,584 | △ 17.8 |
| | 同和地区住宅新築資金等貸付事業特別会計 | 779,249 | 749,682 | △ 29,567 | △ 3.8 |
| | そ の 他 | 8,411 | 13,523 | 5,112 | 60.8 |
| | 計 | 1,929,774 | 1,511,185 | △ 418,589 | △ 21.7 |
| 合 計 | | 3,383,602 | 2,489,694 | △ 893,908 | △ 26.4 |
| 市税等、主要な4科目 ①+②+③+④ | | 2,437,856 | 1,573,682 | △ 864,174 | △ 35.4 |

第5 一般会計

1 歳入

(1) 歳入決算状況

(単位：千円・%)

| 区 分 | 28年度 | 29年度 | 30年度 | 対前年度 | |
|-----------|------------|------------|------------|-----------|--------|
| | | | | 差引増減 | 増減率 |
| 予 算 現 額 | 71,419,471 | 67,221,004 | 69,486,203 | 2,265,199 | 3.4 |
| 調 定 額 | 72,539,924 | 68,581,675 | 69,581,239 | 999,564 | 1.5 |
| 収 入 済 額 | 71,111,660 | 67,328,814 | 68,506,295 | 1,177,481 | 1.7 |
| 不 納 欠 損 額 | 135,923 | 128,907 | 96,435 | △ 32,472 | △ 25.2 |
| 収 入 未 済 額 | 1,292,342 | 1,123,954 | 978,509 | △ 145,445 | △ 12.9 |

(2) 款別決算状況

(単位：千円・%)

| 年 度 款 別 | 28年度 | | 29年度 | | 30年度 | | 対前年度 | |
|-----------------------------------|------------|-------|-------------|-------|-------------|-------|-------------------|--------|
| | 収入済額 | 構成比 | 収入済額 (B) | 構成比 | 収入済額 (A) | 構成比 | 差引増減 (A) - (B) | 増減率 |
| ◎ 市 税 | 21,186,787 | 29.8 | 21,600,235 | 32.1 | 21,630,354 | 31.6 | 30,119 | 0.1 |
| 地方譲与税 | 537,528 | 0.8 | 536,001 | 0.8 | 540,536 | 0.8 | 4,535 | 0.8 |
| 利子割交付金 | 19,333 | 0.0 | 33,191 | 0.0 | 38,666 | 0.1 | 5,475 | 16.5 |
| 配当割交付金 | 59,437 | 0.1 | 79,266 | 0.1 | 65,799 | 0.1 | △ 13,467 | △ 17.0 |
| 株式等譲渡 所得割交付金 | 34,610 | 0.0 | 86,093 | 0.1 | 55,364 | 0.1 | △ 30,729 | △ 35.7 |
| 地方消費税 交付金 | 2,865,562 | 4.0 | 2,981,303 | 4.4 | 3,109,964 | 4.5 | 128,661 | 4.3 |
| ゴルフ場利用 税交付金 | 20,204 | 0.0 | 20,515 | 0.0 | 19,586 | 0.0 | △ 929 | △ 4.5 |
| 自動車取得 税交付金 | 96,375 | 0.1 | 137,619 | 0.2 | 128,263 | 0.2 | △ 9,356 | △ 6.8 |
| 地方特例交付金 | 78,959 | 0.1 | 90,407 | 0.1 | 106,254 | 0.2 | 15,847 | 17.5 |
| 地方交付税 | 15,083,424 | 21.2 | 14,845,676 | 22.0 | 14,714,534 | 21.5 | △ 131,142 | △ 0.9 |
| 交通安全対策 特別交付金 分担金 | 26,935 | 0.0 | 25,825 | 0.0 | 23,916 | 0.0 | △ 1,909 | △ 7.4 |
| ◎ 負担金 及 ◎ 使用料 及 ◎ 手数料 | 525,228 | 0.7 | 548,931 | 0.8 | 553,807 | 0.8 | 4,876 | 0.9 |
| ◎ 国庫支出金 | 1,758,754 | 2.5 | 1,601,813 | 2.4 | 1,576,910 | 2.3 | △ 24,903 | △ 1.6 |
| 国庫支出金 | 7,618,808 | 10.7 | 6,468,026 | 9.6 | 6,305,868 | 9.2 | △ 162,158 | △ 2.5 |
| 県支出金 | 3,878,449 | 5.5 | 3,711,829 | 5.5 | 3,819,046 | 5.6 | 107,217 | 2.9 |
| ◎ 財産収入 | 226,350 | 0.3 | 292,617 | 0.4 | 220,000 | 0.3 | △ 72,617 | △ 24.8 |
| ◎ 寄附金 | 205,097 | 0.3 | 199,823 | 0.3 | 1,156,105 | 1.7 | 956,282 | 478.6 |
| ◎ 繰入金 | 576,398 | 0.8 | 360,537 | 0.5 | 724,285 | 1.1 | 363,748 | 100.9 |
| ◎ 繰越金 | 2,608,337 | 3.7 | 1,920,642 | 2.9 | 2,055,067 | 3.0 | 134,425 | 7.0 |
| ◎ 諸収入 | 7,920,584 | 11.1 | 7,428,965 | 11.0 | 6,955,670 | 10.2 | △ 473,295 | △ 6.4 |
| 市 債 | 5,784,500 | 8.1 | 4,359,500 | 6.5 | 4,706,300 | 6.9 | 346,800 | 8.0 |
| 計 | 71,111,660 | 100.0 | 67,328,814 | 100.0 | 68,506,295 | 100.0 | 1,177,481 | 1.7 |

(款別欄中の◎は、自主財源を示します。)

(3) 財源別決算状況

(単位：千円・%)

| 財源別 | | 28年度 | | 29年度 | | 30年度 | | 対前年度 | |
|------|-----------------------|------------|------------|------------|------------|------------|-----------|-----------|--------|
| | | 収入済額 | 構成比 | 収入済額 | 構成比 | 収入済額 | 構成比 | 差引増減 | 増減率 |
| 自主財源 | 市税 | 21,186,787 | 29.8 | 21,600,235 | 32.1 | 21,630,354 | 31.6 | 30,119 | 0.1 |
| | 分担金及び 使用料及び 手数料 | 525,228 | 0.7 | 548,931 | 0.8 | 553,807 | 0.8 | 4,876 | 0.9 |
| | 財産収入 | 1,758,754 | 2.5 | 1,601,813 | 2.4 | 1,576,910 | 2.3 | △ 24,903 | △ 1.6 |
| | 財産収入 | 226,350 | 0.3 | 292,617 | 0.4 | 220,000 | 0.3 | △ 72,617 | △ 24.8 |
| | 寄附金 | 205,097 | 0.3 | 199,823 | 0.3 | 1,156,105 | 1.7 | 956,282 | 478.6 |
| | 繰入金 | 576,398 | 0.8 | 360,537 | 0.5 | 724,285 | 1.1 | 363,748 | 100.9 |
| | 繰越金 | 2,608,337 | 3.7 | 1,920,642 | 2.9 | 2,055,067 | 3.0 | 134,425 | 7.0 |
| | 諸収入 | 7,920,584 | 11.1 | 7,428,965 | 11.0 | 6,955,670 | 10.2 | △ 473,295 | △ 6.4 |
| 計 | 35,007,535 | 49.2 | 33,953,563 | 50.4 | 34,872,198 | 50.9 | 918,635 | 2.7 | |
| 依存財源 | 地方譲与税 | 537,528 | 0.8 | 536,001 | 0.8 | 540,536 | 0.8 | 4,535 | 0.8 |
| | 利子割交付金 | 19,333 | 0.0 | 33,191 | 0.0 | 38,666 | 0.1 | 5,475 | 16.5 |
| | 配当割交付金 | 59,437 | 0.1 | 79,266 | 0.1 | 65,799 | 0.1 | △ 13,467 | △ 17.0 |
| | 株式等譲渡 所得割交付 金 | 34,610 | 0.0 | 86,093 | 0.1 | 55,364 | 0.1 | △ 30,729 | △ 35.7 |
| | 地方消費税 交付金 | 2,865,562 | 4.0 | 2,981,303 | 4.4 | 3,109,964 | 4.5 | 128,661 | 4.3 |
| | ゴルフ場利用 税 | 20,204 | 0.0 | 20,515 | 0.0 | 19,586 | 0.0 | △ 929 | △ 4.5 |
| | 自動車取得 税 | 96,375 | 0.1 | 137,619 | 0.2 | 128,263 | 0.2 | △ 9,356 | △ 6.8 |
| | 地方特例交付金 | 78,959 | 0.1 | 90,407 | 0.1 | 106,254 | 0.2 | 15,847 | 17.5 |
| | 地方交付税 | 15,083,424 | 21.2 | 14,845,676 | 22.0 | 14,714,534 | 21.5 | △ 131,142 | △ 0.9 |
| | 交通安全対策 特別交付金 | 26,935 | 0.0 | 25,825 | 0.0 | 23,916 | 0.0 | △ 1,909 | △ 7.4 |
| | 国庫支出金 | 7,618,808 | 10.7 | 6,468,026 | 9.6 | 6,305,868 | 9.2 | △ 162,158 | △ 2.5 |
| | 県支出金 | 3,878,449 | 5.5 | 3,711,829 | 5.5 | 3,819,046 | 5.6 | 107,217 | 2.9 |
| 市債 | 5,784,500 | 8.1 | 4,359,500 | 6.5 | 4,706,300 | 6.9 | 346,800 | 8.0 | |
| 計 | 36,104,124 | 50.8 | 33,375,251 | 49.6 | 33,634,097 | 49.1 | 258,846 | 0.8 | |
| 合計 | 71,111,660 | 100.0 | 67,328,814 | 100.0 | 68,506,295 | 100.0 | 1,177,481 | 1.7 | |

自主財源の決算額は348億7,219万8千円で、前年度に比べて9億1,863万5千円(2.7%)増加しました。諸収入が4億7,329万5千円(6.4%)の減、財産収入が7,261万7千円(24.8%)の減、使用料及び手数料が2,490万3千円(1.6%)の減となりましたが、構成比の6割を占める市税は3,011万9千円(0.1%)とわずかに増加し、寄付金は9億5,628万2千円(478.6%)の大幅な増となりました。

依存財源の決算額は336億3,409万7千円で、前年度に比べて2億5,884万6千円(0.8%)増加しました。国庫支出金が1億6,215万8千円(2.5%)減、地方交付税が1億3,114万2千円(0.9%)減などとなった一方、市債が3億4,680万円(8.0%)の増、地方消費税交付金が1億2,866万1千円(4.3%)の増、県支出金が1億721万7千円(2.9%)の増などとなりました。

なお、自主財源と依存財源の構成比はそれぞれ50.9%と49.1%で、自主財源が前年度から0.5ポイント上昇し、依存財源を1.8ポイント上回りました。

(4) 各款の状況

第1款 市 税

総 括

(単位：千円・%)

| 区 分 | 28年度 | 29年度 | 30年度 | 対 前 年 度 | |
|-----------|------------|------------|------------|-----------|--------|
| | | | | 差引増減 | 増減率 |
| 予 算 現 額 | 20,793,321 | 20,994,721 | 20,700,700 | △ 294,021 | △ 1.4 |
| 調 定 額 | 22,437,285 | 22,681,525 | 22,545,409 | △ 136,116 | △ 0.6 |
| 収 入 済 額 | 21,186,787 | 21,600,235 | 21,630,354 | 30,119 | 0.1 |
| 不 納 欠 損 額 | 131,016 | 112,050 | 89,355 | △ 22,695 | △ 20.3 |
| 収 入 未 済 額 | 1,119,482 | 969,240 | 825,700 | △ 143,540 | △ 14.8 |

調定額は、前年度に比べ1億3,611万6千円(0.6%)減少し225億4,540万9千円となりましたが、収入済額は、収納率の向上により3,011万9千円(0.1%)増加し216億3,035万4千円となりました。

項別収入状況

(単位：千円・%)

| 年度 項別 | 28年度 | | 29年度 | | | 30年度 | | | 対前年度 | | |
|-----------|------------|-------|------------|------------|-------|------------|------------|-------|-----------|-----------|-----|
| | 収入済額 | 収納率 | 調定額 | 収入済額 | 収納率 | 調定額 | 収入済額 | 収納率 | 調定額 | 収入済額 | 収納率 |
| 市 民 税 | 9,006,079 | 95.3 | 9,781,329 | 9,408,220 | 96.2 | 9,908,214 | 9,610,271 | 97.0 | 126,885 | 202,051 | 0.8 |
| 個人市民税 | 7,363,849 | 94.8 | 7,866,666 | 7,530,866 | 95.7 | 7,914,492 | 7,648,977 | 96.6 | 47,826 | 118,111 | 0.9 |
| 法人市民税 | 1,642,230 | 97.7 | 1,914,663 | 1,877,353 | 98.1 | 1,993,722 | 1,961,294 | 98.4 | 79,059 | 83,941 | 0.3 |
| 固 定 資 産 税 | 9,485,622 | 93.1 | 10,155,578 | 9,548,971 | 94.0 | 9,930,358 | 9,402,746 | 94.7 | △ 225,220 | △ 146,225 | 0.7 |
| 軽 自 動 車 税 | 466,337 | 94.8 | 509,822 | 485,040 | 95.1 | 529,915 | 506,707 | 95.6 | 20,093 | 21,667 | 0.5 |
| 市 た ば こ 税 | 1,056,522 | 100.0 | 988,292 | 988,292 | 100.0 | 972,391 | 972,391 | 100.0 | △ 15,901 | △ 15,901 | 0.0 |
| 鉦 産 税 | - | - | 0 | 0 | 100.0 | 0 | 0 | 100.0 | 0 | 0 | 0.0 |
| 入 湯 税 | 54,018 | 99.6 | 50,311 | 46,407 | 92.2 | 46,105 | 43,699 | 94.8 | △ 4,206 | △ 2,708 | 2.6 |
| 都 市 計 画 税 | 1,118,209 | 93.0 | 1,196,193 | 1,123,306 | 93.9 | 1,158,426 | 1,094,541 | 94.5 | △ 37,767 | △ 28,765 | 0.6 |
| 計 | 21,186,787 | 94.4 | 22,681,525 | 21,600,235 | 95.2 | 22,545,409 | 21,630,354 | 95.9 | △ 136,116 | 30,119 | 0.7 |

項別の調定額を前年度比較で見ると、市民税は、景気が継続して回復基調にあることなどにより個人市民税及び法人市民税ともに増加しました。

固定資産税は、償却資産については、景気回復により各事業主の資産が増加傾向にあるものの、土地については主に地価が下落状況にあること、家屋については評価替えに伴い既存家屋が減価したことなどにより減少しました。

軽自動車税は、登録台数の増により増加し、市たばこ税は、喫煙者の減や消費本数の減により減少しました。

鉦産税は、対象となる業者は1社のみで、課税額は平成29年度が100円、平成30年度は200円でした。

入湯税は、平成28年度以降、NHK大河ドラマ「真田丸」放映の効果が薄れ、観光客の減等により減少しました。

都市計画税は、都市計画区域内の宅地等や家屋に課税されるため、固定資産税と同様に減少しました。

収入未済額の税別内訳

(単位：千円・%)

| 税区分 | 28年度 | 29年度 | 30年度 | 収入未済額対前年度 | |
|-------|-----------|---------|---------|-----------|--------|
| | 収入未済額 | 収入未済額 | 収入未済額 | 増減額 | 増減率 |
| 個人市民税 | 362,922 | 305,036 | 248,479 | △ 56,557 | △ 18.5 |
| 法人市民税 | 36,975 | 33,718 | 30,109 | △ 3,609 | △ 10.7 |
| 固定資産税 | 621,501 | 539,316 | 466,908 | △ 72,408 | △ 13.4 |
| 軽自動車税 | 22,882 | 22,492 | 21,301 | △ 1,191 | △ 5.3 |
| 入湯税 | 235 | 3,905 | 2,406 | △ 1,499 | △ 38.4 |
| 都市計画税 | 74,966 | 64,773 | 56,497 | △ 8,276 | △ 12.8 |
| 計 | 1,119,482 | 969,240 | 825,700 | △ 143,540 | △ 14.8 |

現年度分及び滞納繰越分の内訳

(単位：千円・%)

| 区 分 | 28年度 | | 29年度 | | 30年度 | | | | | 収入未済額対前年度増減率 |
|-------|-----------|------|---------|------|------------|------------|--------|---------|------|--------------|
| | 収入未済額 | 収納率 | 収入未済額 | 収納率 | 調定額 | 収入済額 | 不納欠損額 | 収入未済額 | 収納率 | |
| 現年度分 | 297,865 | 98.6 | 269,930 | 98.7 | 21,589,223 | 21,352,089 | 10,035 | 227,099 | 98.9 | △ 15.9 |
| 滞納繰越分 | 821,617 | 26.9 | 699,310 | 27.8 | 956,186 | 278,265 | 79,320 | 598,602 | 29.1 | △ 14.4 |
| 計 | 1,119,482 | 94.4 | 969,240 | 95.2 | 22,545,409 | 21,630,354 | 89,355 | 825,700 | 95.9 | △ 14.8 |

収入未済額は、前年度に比べ1億4,354万円(14.8%)減少し8億2,570万円となり、収納率は0.7ポイント上昇(改善)し、95.9%となりました。

不納欠損処分の税別内訳

(単位：千円・件・%)

| 税区分 | 28年度 | 29年度 | 30年度 | | | 不納欠損額対前年度 | |
|-------|---------|---------|--------|-------|-------|-----------|--------|
| | 不納欠損額 | 不納欠損額 | 不納欠損額 | 実件数 | 延件数 | 増減額 | 増減率 |
| 個人市民税 | 39,826 | 30,763 | 17,036 | 495 | 1,266 | △ 13,727 | △ 44.6 |
| 法人市民税 | 2,333 | 3,591 | 2,319 | 41 | 41 | △ 1,272 | △ 35.4 |
| 固定資産税 | 77,066 | 67,291 | 60,704 | 934 | 2,935 | △ 6,587 | △ 9.8 |
| 軽自動車税 | 2,464 | 2,290 | 1,907 | 339 | 463 | △ 383 | △ 16.7 |
| 都市計画税 | 9,328 | 8,114 | 7,388 | 934 | 2,935 | △ 726 | △ 8.9 |
| 計 | 131,016 | 112,050 | 89,355 | 2,743 | 7,640 | △ 22,695 | △ 20.3 |

第2款 地方譲与税

総括

(単位：千円・%)

| 区 分 | 28年度 | 29年度 | 30年度 | 対 前 年 度 | | |
|------------------|----------|---------|---------|---------|-------|-----|
| | | | | 差引増減 | 増減率 | |
| 予 算 現 額 | 537,529 | 536,001 | 534,464 | △ 1,537 | △ 0.3 | |
| 調 定 額 | 537,528 | 536,001 | 540,536 | 4,535 | 0.8 | |
| 収 入 済 額 | 537,528 | 536,001 | 540,536 | 4,535 | 0.8 | |
| 項 別 内 訳 | 地方揮発油譲与税 | 157,009 | 155,312 | 156,072 | 760 | 0.5 |
| | 自動車重量譲与税 | 380,519 | 380,689 | 384,464 | 3,775 | 1.0 |
| | 地方道路譲与税 | 0 | - | - | - | - |

国税として徴収された税（地方揮発油税、自動車重量税）のうち、一定の割合により譲与されるものです。

第3款 利子割交付金

総括

(単位：千円・%)

| 区 分 | 28年度 | 29年度 | 30年度 | 対 前 年 度 | |
|---------|--------|--------|--------|---------|-------|
| | | | | 差引増減 | 増減率 |
| 予 算 現 額 | 19,333 | 12,000 | 25,000 | 13,000 | 108.3 |
| 調 定 額 | 19,333 | 33,191 | 38,666 | 5,475 | 16.5 |
| 収 入 済 額 | 19,333 | 33,191 | 38,666 | 5,475 | 16.5 |

金融機関から受ける利子にかかる税について、県税として徴収された分（利子割額）のうち、一定の割合により交付されるものです。

第4款 配当割交付金

総括

(単位：千円・%)

| 区 分 | 28年度 | 29年度 | 30年度 | 対 前 年 度 | |
|---------|--------|--------|--------|----------|--------|
| | | | | 差引増減 | 増減率 |
| 予 算 現 額 | 59,437 | 50,000 | 55,000 | 5,000 | 10.0 |
| 調 定 額 | 59,437 | 79,266 | 65,799 | △ 13,467 | △ 17.0 |
| 収 入 済 額 | 59,437 | 79,266 | 65,799 | △ 13,467 | △ 17.0 |

上場株式などの配当にかかる税について、県税として徴収された分（配当割額）のうち、一定の割合により交付されるものです。

第5款 株式等譲渡所得割交付金

総括

(単位：千円・%)

| 区 分 | 28年度 | 29年度 | 30年度 | 対 前 年 度 | |
|---------|--------|--------|--------|----------|--------|
| | | | | 差引増減 | 増減率 |
| 予 算 現 額 | 34,610 | 86,093 | 35,000 | △ 51,093 | △ 59.3 |
| 調 定 額 | 34,610 | 86,093 | 55,364 | △ 30,729 | △ 35.7 |
| 収 入 済 額 | 34,610 | 86,093 | 55,364 | △ 30,729 | △ 35.7 |

株式等を譲渡したときの所得にかかる税について、県税として徴収された分（株式等譲渡所得割額）のうち、一定の割合により交付されるものです。

第6款 地方消費税交付金

総括

(単位：千円・%)

| 区 分 | 28年度 | 29年度 | 30年度 | 対 前 年 度 | |
|---------|-----------|-----------|-----------|---------|-----|
| | | | | 差引増減 | 増減率 |
| 予 算 現 額 | 2,865,562 | 2,981,303 | 3,000,000 | 18,697 | 0.6 |
| 調 定 額 | 2,865,562 | 2,981,303 | 3,109,964 | 128,661 | 4.3 |
| 収 入 済 額 | 2,865,562 | 2,981,303 | 3,109,964 | 128,661 | 4.3 |

地方消費税交付金は、国が徴収した後、都道府県に按分され、その2分の1が交付されるものです。

第7款 ゴルフ場利用税交付金

総括

(単位：千円・%)

| 区 分 | 28年度 | 29年度 | 30年度 | 対 前 年 度 | |
|---------|--------|--------|--------|---------|-------|
| | | | | 差引増減 | 増減率 |
| 予 算 現 額 | 20,204 | 18,000 | 18,000 | - | - |
| 調 定 額 | 20,204 | 20,515 | 19,586 | △ 929 | △ 4.5 |
| 収 入 済 額 | 20,204 | 20,515 | 19,586 | △ 929 | △ 4.5 |

県税として徴収されたゴルフ場利用税の、10分の7が交付されるものです。

第8款 自動車取得税交付金

総括

(単位：千円・%)

| 区 分 | 28年度 | 29年度 | 30年度 | 対 前 年 度 | |
|---------|--------|---------|---------|----------|--------|
| | | | | 差引増減 | 増減率 |
| 予 算 現 額 | 96,375 | 137,619 | 120,000 | △ 17,619 | △ 12.8 |
| 調 定 額 | 96,375 | 137,619 | 128,263 | △ 9,356 | △ 6.8 |
| 収 入 済 額 | 96,375 | 137,619 | 128,263 | △ 9,356 | △ 6.8 |

県税として徴収された自動車取得税額のうち、一定の割合により交付されるものです。

第9款 地方特例交付金

総括

(単位：千円・%)

| 区 分 | 28年度 | 29年度 | 30年度 | 対 前 年 度 | |
|---------|--------|--------|---------|---------|-------|
| | | | | 差引増減 | 増減率 |
| 予 算 現 額 | 78,959 | 90,407 | 90,000 | △ 407 | △ 0.5 |
| 調 定 額 | 78,959 | 90,407 | 106,254 | 15,847 | 17.5 |
| 収 入 済 額 | 78,959 | 90,407 | 106,254 | 15,847 | 17.5 |

個人住民税における住宅借入金等特別税額控除による地方公共団体の減収分の補てん措置として交付されています。

第10款 地方交付税

総括

(単位：千円・%)

| 区 分 | 28年度 | 29年度 | 30年度 | 対 前 年 度 | | |
|---------|------------|------------|------------|------------|-----------|-------|
| | | | | 差引増減 | 増減率 | |
| 予 算 現 額 | 15,083,424 | 14,825,980 | 14,606,833 | △ 219,147 | △ 1.5 | |
| 調 定 額 | 15,083,424 | 14,845,676 | 14,714,534 | △ 131,142 | △ 0.9 | |
| 収 入 済 額 | 15,083,424 | 14,845,676 | 14,714,534 | △ 131,142 | △ 0.9 | |
| 収入内訳 | 普通交付税 | 13,774,664 | 13,652,766 | 13,536,077 | △ 116,689 | △ 0.9 |
| | 特別交付税 | 1,308,760 | 1,192,910 | 1,178,457 | △ 14,453 | △ 1.2 |

行政サービスの水準を保つため市の財政状況に応じて国から交付されるものです。

平成28年度から始まった合併算定替の段階的縮減の影響等により、収入済額は前年度に比べて1億3,114万2千円(0.9%)減少し、147億1,453万4千円となりました。

なお、平成30年度合併算定替縮減額は、5億3,184万9千円でした。

第11款 交通安全対策特別交付金

総括

(単位：千円・%)

| 区 分 | 28年度 | 29年度 | 30年度 | 対 前 年 度 | |
|---------|--------|--------|--------|---------|-------|
| | | | | 差引増減 | 増減率 |
| 予 算 現 額 | 26,935 | 25,825 | 23,916 | △ 1,909 | △ 7.4 |
| 調 定 額 | 26,935 | 25,825 | 23,916 | △ 1,909 | △ 7.4 |
| 収 入 済 額 | 26,935 | 25,825 | 23,916 | △ 1,909 | △ 7.4 |

国に納付された道路交通法に定める反則金を財源として、一定の基準により交付されるものです。

第12款 分担金及び負担金

総括

(単位：千円・%)

| 区 分 | 28年度 | 29年度 | 30年度 | 対 前 年 度 | |
|------------------|---------|---------|---------|----------|--------|
| | | | | 差引増減 | 増減率 |
| 予 算 現 額 | 530,954 | 540,154 | 538,068 | △ 2,086 | △ 0.4 |
| 調 定 額 | 557,401 | 575,867 | 566,917 | △ 8,950 | △ 1.6 |
| 収 入 済 額 | 525,228 | 548,931 | 553,807 | 4,876 | 0.9 |
| 項 別 内 訳 | | | | | |
| 分 担 金 | 30,424 | 60,522 | 18,151 | △ 42,371 | △ 70.0 |
| 負 担 金 | 494,804 | 488,409 | 535,655 | 47,246 | 9.7 |
| 不 納 欠 損 額 | 1,689 | 9,560 | 2,518 | △ 7,042 | △ 73.7 |
| 収 入 未 済 額 | 30,483 | 17,376 | 10,592 | △ 6,784 | △ 39.0 |

市が行う特定の事業について、利益を受ける他の地方公共団体や市民などから、受益の限度などに応じて、経費の全部または一部を負担していただくものです。

収入済額は、前年度に比べて487万6千円(0.9%)増加し5億5,380万7千円となりました。

分担金は、土地改良事業の制度改正に伴いたため池耐震化事業などについて地元負担を求めない事業の影響で農地費分担金が減となり、4,237万1千円(70.0%)減少し、1,815万1千円となりました。

負担金は、退職手当負担金や保育所費負担金が増となり、4,724万6千円(9.7%)増加し5億3,565万5千円となりました。

不納欠損額は、前年度に比べて704万2千円(73.7%)減少し251万8千円でしたが、収入未済額は収納率の向上などにより、前年度に比べて678万4千円(39.0%)減少し、1,059万2千円となりました。主な内訳は、次表のとおりです。

主な収入未済額と不納欠損額の状況

(単位：千円・%)

| 年 度 (目) 節 | 28 年 度 | | 29 年 度 | | 30 年 度 | | | | | 収入未 済額対 前年度 増減率 |
|----------------------------|------------|------|------------|------|---------|---------|------------|------------|------|--------------------------|
| | 収 入 未済額 | 収納率 | 収 入 未済額 | 収納率 | 調 定 額 | 収入済額 | 不 納 欠損額 | 収 入 未済額 | 収納率 | |
| (民生費負担金) 老人福祉費 負 担 金 | 497 | 99.0 | 457 | 99.0 | 48,526 | 48,117 | - | 408 | 99.2 | △ 10.7 |
| (民生費負担金) 児童福祉費 負 担 金 | 29,987 | 91.0 | 16,918 | 92.6 | 349,142 | 336,459 | 2,518 | 10,165 | 96.4 | △ 39.9 |

老人福祉費負担金の収入未済額40万8千円は、老人福祉施設入所者負担金の現年度分5万円と滞納繰越分35万8千円です。

児童福祉費負担金の収入未済額1,016万5千円は、保育所費負担金の現年度分143万円と滞納繰越分873万5千円です。不納欠損額の251万8千円は、全額滞納繰越分です。

第13款 使用料及び手数料

総 括

(単位：千円・%)

| 区 分 | 28年度 | 29年度 | 30年度 | 対 前 年 度 | |
|------------------|-----------|-----------|-----------|----------|-------|
| | | | | 差引増減 | 増減率 |
| 予 算 現 額 | 1,694,900 | 1,574,773 | 1,539,400 | △ 35,373 | △ 2.2 |
| 調 定 額 | 1,823,761 | 1,663,295 | 1,637,533 | △ 25,762 | △ 1.5 |
| 収 入 済 額 | 1,758,754 | 1,601,813 | 1,576,910 | △ 24,903 | △ 1.6 |
| 項 別 内 訳 | | | | | |
| 使 用 料 | 1,429,081 | 1,268,235 | 1,250,694 | △ 17,541 | △ 1.4 |
| 手 数 料 | 329,674 | 333,577 | 326,216 | △ 7,361 | △ 2.2 |
| 不 納 欠 損 額 | 3,150 | 1,802 | 4,315 | 2,513 | 139.5 |
| 収 入 未 済 額 | 61,857 | 59,681 | 56,308 | △ 3,373 | △ 5.7 |

公の施設等の使用や特定の事務によって利益を受ける人に、その経費の全部または一部を負担していただくものです。

収入済額は、前年度に比べて2,490万3千円(1.6%)減少し、15億7,691万円となりました。

使用料は、保育所使用料や放課後児童クラブ使用料などが増加しましたが、博物館観覧料や市営住宅使用料などが減少したことから、1,754万1千円(1.4%)減少し、12億5,069万4千円となりました。

手数料は、各種証明手数料などの減少により736万1千円(2.2%)減少し、3億2,621万6千円となりました。

不納欠損額は、前年度に比べて251万3千円(139.5%)増加し431万5千円となり、収入未済額は、337万3千円(5.7%)減少し、5,630万8千円となりました。主な内訳は、次表のとおりです。

主な収入未済額と不納欠損額の状況

(単位：千円・%)

| 年 度 (目) 節 | 28 年 度 | | 29 年 度 | | 30 年 度 | | | | | 収入未 済額対 前年度 増減率 |
|----------------------|--------------|-------|--------------|-------|---------|---------|--------------|--------------|-------|--------------------------|
| | 収 入 未 済 額 | 収 納 率 | 収 入 未 済 額 | 収 納 率 | 調 定 額 | 収 入 済 額 | 不 納 欠 損 額 | 収 入 未 済 額 | 収 納 率 | |
| (民生使用料) 児童福祉使用料 | 8,896 | 98.6 | 10,816 | 98.3 | 664,472 | 652,390 | 54 | 12,028 | 98.2 | 11.2 |
| (土木使用料) 住 宅 使 用 料 | 52,135 | 79.1 | 48,114 | 79.7 | 232,053 | 184,761 | 4,260 | 43,032 | 79.6 | △ 10.6 |

児童福祉使用料の収入未済額1,202万8千円は、保育所使用料の現年度分499万4千円と滞納繰越分575万8千円、放課後児童クラブ使用料の現年度分88万円と滞納繰越分38万8千円、子育て支援施設使用料8千円です。不納欠損額5万4千円は、全額放課後児童クラブ使用料滞納繰越分です。

住宅使用料の収入未済額4,303万2千円は、市営住宅使用料の現年度分412万7千円と滞納繰越分3,679万円、市営住宅駐車場使用料の現年度分8万4千円と滞納繰越分47万2千円などです。不納欠損額426万円は、市営住宅使用料滞納繰越分の424万9千円と市営住宅駐車場使用料滞納繰越分の1万1千円です。

第14款 国 庫 支 出 金

総 括

(単位：千円・%)

| 区 分 | 28年度 | 29年度 | 30年度 | 対 前 年 度 | |
|---------|-----------|-----------|-----------|-----------|--------|
| | | | | 差引増減 | 増減率 |
| 予 算 現 額 | 7,718,182 | 6,584,472 | 6,778,937 | 194,465 | 3.0 |
| 調 定 額 | 7,618,808 | 6,468,026 | 6,305,868 | △ 162,158 | △ 2.5 |
| 収 入 済 額 | 7,618,808 | 6,468,026 | 6,305,868 | △ 162,158 | △ 2.5 |
| 項 別 内 訳 | | | | | |
| 国庫負担金 | 3,824,611 | 3,579,419 | 3,754,982 | 175,563 | 4.9 |
| 国庫補助金 | 3,760,460 | 2,853,836 | 2,518,840 | △ 334,996 | △ 11.7 |
| 委 託 金 | 33,738 | 34,771 | 32,046 | △ 2,725 | △ 7.8 |

市が行う特定の事務事業に対して、国から交付されるものです。

収入済額は、前年度に比べて1億6,215万8千円(2.5%)減少し、63億586万8千円となりました。

国庫負担金は、児童手当費負担金等が減になりましたが、保育所費負担金や生活保護費負担金等の増により1億7,556万3千円(4.9%)増加しました。

国庫補助金は、子ども・子育て支援交付金等が増となりましたが、臨時福祉給付金等給付事業費補助金や文化芸術振興費補助金等の減により3億3,499万6千円(11.7%)減少しました。

第15款 県 支 出 金

総 括

(単位：千円・%)

| 区 分 | 28年度 | 29年度 | 30年度 | 対 前 年 度 | |
|------------------|-----------|-----------|-----------|---------|--------|
| | | | | 差引増減 | 増減率 |
| 予 算 現 額 | 3,924,706 | 3,773,165 | 3,826,035 | 52,870 | 1.4 |
| 調 定 額 | 3,878,449 | 3,711,829 | 3,819,046 | 107,217 | 2.9 |
| 収 入 済 額 | 3,878,449 | 3,711,829 | 3,819,046 | 107,217 | 2.9 |
| 項 別 内 訳 | 県 負 担 金 | 1,397,742 | 1,409,932 | 683 | 0.0 |
| | 県 補 助 金 | 2,166,747 | 1,992,271 | 96,453 | 4.8 |
| | 委 託 金 | 313,960 | 309,625 | 319,708 | 10,083 |

市が行う特定の事務事業に対して、県から交付されるものです。

収入済額は、前年度に比べて1億721万7千円(2.9%)増加し、38億1,904万6千円となりました。

県負担金は、特段の増減はありませんでした。

県補助金は、地域医療介護総合確保基金事業補助金等が減少しましたが、保育所等整備事業補助金及び保健衛生費補助金(市町村合併特例交付金)等の増により9,645万3千円(4.8%)増加しました。

委託金は、県営農村地域防災減災事業事務委託金が皆減しましたが、個人県民税徴収取扱費交付金、選挙委託金、統計調査費委託金等の増により1,008万3千円(3.3%)増加しました。

第16款 財 産 収 入

総 括

(単位：千円・%)

| 区 分 | 28年度 | 29年度 | 30年度 | 対 前 年 度 | |
|------------------|---------|---------|---------|----------|--------|
| | | | | 差引増減 | 増減率 |
| 予 算 現 額 | 205,420 | 288,898 | 217,826 | △ 71,072 | △ 24.6 |
| 調 定 額 | 229,441 | 295,573 | 222,551 | △ 73,022 | △ 24.7 |
| 収 入 済 額 | 226,350 | 292,617 | 220,000 | △ 72,617 | △ 24.8 |
| 項 別 内 訳 | 財産運用収入 | 160,117 | 154,494 | △ 17,672 | △ 11.4 |
| | 財産売払収入 | 66,233 | 138,123 | △ 54,945 | △ 39.8 |
| 収 入 未 済 額 | 3,091 | 2,956 | 2,551 | △ 405 | △ 13.7 |

市が所有する財産の貸付や売却、出資などによる収入です。

収入済額は、前年度に比べて7,261万7千円(24.8%)減少し、2億2,000万円となりました。

財産運用収入は、地域振興事業基金運用利子等の減により1,767万2千円(11.4%)減少しました。

財産売払収入は、市有林売払収入が大幅に増えたものの、市有土地建物売払収入等の減により5,494万5千円(39.8%)減少しました。

収入未済額は、前年度に比べて40万5千円(13.7%)減少し、255万1千円となりました。主な内訳は、次表のとおりです。

主な収入未済額の状況

(単位：千円・%)

| (目)節 | 28年度 | | 29年度 | | 30年度 | | | | | 収入未 済額対 前年度 増減率 |
|--------------------|-----------|------|-----------|------|---------|---------|-----------|-----------|------|--------------------------|
| | 収入 未済額 | 収入率 | 収入 未済額 | 収入率 | 調定額 | 収入済額 | 不納 欠損額 | 収入 未済額 | 収入率 | |
| (財産貸付収入) 財産貸付収入 | 3,091 | 97.7 | 2,956 | 97.8 | 131,443 | 128,892 | - | 2,551 | 98.1 | △ 13.7 |

財産貸付収入の収入未済額255万1千円は、市有土地建物貸付料の現年度分12万7千円と滞納繰越分242万4千円です。

第17款 寄 附 金

総 括

(単位：千円・%)

| 区 分 | 28年度 | 29年度 | 30年度 | 対 前 年 度 | |
|---------|---------|---------|-----------|---------|-------|
| | | | | 差引増減 | 増減率 |
| 予 算 現 額 | 205,095 | 199,821 | 1,156,104 | 956,283 | 478.6 |
| 調 定 額 | 205,097 | 199,823 | 1,156,105 | 956,282 | 478.6 |
| 収 入 済 額 | 205,097 | 199,823 | 1,156,105 | 956,282 | 478.6 |

用途を制限されない一般寄附と用途を指定された指定寄附があります。

収入済額は、前年度に比べて9億5,628万2千円(478.6%)増加し、11億5,610万5千円となりました。

地域振興事業寄附金5,010万円や都市緑化推進事業寄附金3,007万5千円などが皆減となりましたが、上田城跡復元整備のために10億円の多額な寄附がありました。

第18款 繰 入 金

総 括

(単位：千円・%)

| 区 分 | 28年度 | 29年度 | 30年度 | 対 前 年 度 | |
|------------------|---------|---------|---------|---------|-------|
| | | | | 差引増減 | 増減率 |
| 予 算 現 額 | 593,943 | 360,532 | 810,156 | 449,624 | 124.7 |
| 調 定 額 | 576,398 | 360,537 | 724,285 | 363,748 | 100.9 |
| 収 入 済 額 | 576,398 | 360,537 | 724,285 | 363,748 | 100.9 |
| 項 別 内 訳 | | | | | |
| 基金繰入金 | 576,398 | 360,490 | 702,604 | 342,114 | 94.9 |
| 財産区繰入金 | - | 48 | 291 | 243 | 506.3 |
| 特別会計繰入金 | - | - | 21,389 | 21,389 | 皆増 |

特別会計や基金など一般会計以外の会計から繰り入れるものをいいます。

収入済額は、前年度に比べて3億6,374万8千円(100.9%)増加し、7億2,428万5千円となりました。

基金繰入金は、職員退職手当基金繰入金が皆減、交流文化芸術センター及び美術館事業基金繰入金などが減少しましたが、丸子温泉郷施設整備基金繰入金が皆増、ふるさと上田応援基金繰入金などが増加し、3億4,211万4千円(94.9%)増加しました。

特別会計繰入金は、駐車場事業特別会計において建設当初の起債の償還が一部終了したこと

や、大規模修繕工事も終了したことから支出が減少したため、黒字分を一般会計へ繰入したもので、2,138万9千円の皆増となりました。

第19款 繰越金

総括

(単位：千円・%)

| 区 分 | 28年度 | 29年度 | 30年度 | 対 前 年 度 | |
|---------|-----------|-----------|-----------|---------|-----|
| | | | | 差引増減 | 増減率 |
| 予 算 現 額 | 2,608,336 | 1,920,642 | 2,055,067 | 134,425 | 7.0 |
| 調 定 額 | 2,608,337 | 1,920,642 | 2,055,067 | 134,425 | 7.0 |
| 収 入 済 額 | 2,608,337 | 1,920,642 | 2,055,067 | 134,425 | 7.0 |

決算上、剰余金が生じた場合など、翌年度の財源として繰り越したものをいいます。

収入済額は、前年度に比べて1億3,442万5千円(7.0%)増加し、20億5,506万7千円となりました。

繰越金の収入状況

(単位：千円)

| 年 度 収入内訳 | 27年度から28年度への | 28年度から29年度への | 29年度から30年度への | 対前年度 差引増減 |
|-------------|--------------|--------------|--------------|--------------|
| | 繰越財源 | 繰越財源 | 繰越財源 | |
| 実 質 繰 越 額 | 2,176,435 | 1,730,022 | 1,789,136 | 59,114 |
| 繰越明許費繰越額 | 431,901 | 190,621 | 265,931 | 75,310 |
| 計 | 2,608,337 | 1,920,642 | 2,055,067 | 134,425 |

第20款 諸 収 入

総 括

(単位：千円・%)

| 区 分 | 28年度 | 29年度 | 30年度 | 対 前 年 度 | | |
|-----------|------------|-----------|-----------|-----------|-----------|--------|
| | | | | 差引増減 | 増減率 | |
| 予 算 現 額 | 7,946,745 | 7,431,799 | 6,917,897 | △ 513,902 | △ 6.9 | |
| 調 定 額 | 7,998,080 | 7,509,162 | 7,039,274 | △ 469,888 | △ 6.3 | |
| 収 入 済 額 | 7,920,584 | 7,428,965 | 6,955,670 | △ 473,295 | △ 6.4 | |
| 項 別 内 訳 | 延滞金加算金及び過料 | 31,590 | 36,962 | 36,221 | △ 741 | △ 2.0 |
| | 市預金利子 | 9,548 | 2,907 | 2,832 | △ 75 | △ 2.6 |
| | 貸付金元利収入 | 6,678,939 | 6,634,649 | 6,141,797 | △ 492,852 | △ 7.4 |
| | 受託事業収入 | 68,989 | 63,441 | 45,931 | △ 17,510 | △ 27.6 |
| | 雑 入 | 1,131,518 | 691,004 | 728,889 | 37,885 | 5.5 |
| 不 納 欠 損 額 | 67 | 5,495 | 247 | △ 5,248 | △ 95.5 | |
| 収 入 未 済 額 | 77,428 | 74,702 | 83,357 | 8,655 | 11.6 | |

これまでの歳入科目に属さない収入で、延滞金、貸付金元利収入、受託事業収入などがあります。

収入済額は、前年度に比べて4億7,329万5千円(6.4%)減少し、69億5,567万円となりました。

延滞金加算金及び過料と市預金利子は、若干の減少となりました。

貸付金元利収入は、中小企業融資預託金収入が4億8,000万円の減、地域総合整備資金貸付金収入の皆減などで、4億9,285万2千円(7.4%)減少しました。

受託事業収入は、上下水道関連舗装工事受託事業収入及び埋蔵文化財発掘調査受託事業収入の皆減などにより1,751万円(27.6%)減少しました。

不納欠損額は、前年度に比べて524万8千円(95.5%)減少し24万7千円となり、収入未済額は、865万5千円(11.6%)増加し、8,335万7千円となりました。主な内訳は、次表のとおりです。

主な収入未済額と不納欠損額の状況

(単位：千円・%)

| (目)節 | 28年度 | | 29年度 | | 30年度 | | | | | 収入未済額対前年度増減率 |
|-----------|--------|------|--------|------|---------|---------|-------|--------|------|--------------|
| | 収入未済額 | 収納率 | 収入未済額 | 収納率 | 調定額 | 収入済額 | 不納欠損額 | 収入未済額 | 収納率 | |
| (雑入)その他収入 | 76,522 | 82.4 | 74,598 | 81.1 | 492,474 | 408,992 | 247 | 83,235 | 83.0 | 11.6 |

その他収入の収入未済額8,323万5千円は、生活保護費返還金の現年度分1,327万円や同滞納繰越分6,968万円などです。不納欠損額24万7千円は、生活保護費返還金滞納繰越分です。

第21款 市 債

総 括

(単位：千円・%)

| 区 分 | 28年度 | 29年度 | 30年度 | 対 前 年 度 | |
|---------|-----------|-----------|-----------|-----------|-------|
| | | | | 差引増減 | 増減率 |
| 予 算 現 額 | 6,375,500 | 4,788,800 | 6,437,800 | 1,649,000 | 34.4 |
| 調 定 額 | 5,784,500 | 4,359,500 | 4,706,300 | 346,800 | 8.0 |
| 収 入 済 額 | 5,784,500 | 4,359,500 | 4,706,300 | 346,800 | 8.0 |
| 市債内訳 | 合併特例債 | 751,200 | 767,000 | 15,800 | 2.1 |
| | 臨時財政対策債 | 2,304,000 | 2,466,700 | △ 43,500 | △ 1.8 |
| | そ の 他 | 1,822,000 | 1,141,600 | 374,500 | 32.8 |

市が事業を行う場合の財源は、通常の場合、市税や地方交付税等の一般財源等ですが、一時的に多額の資金を要する場合など、長期の借入資金をもって財源とするものをいいます。

収入済額は、合併特例債や臨時財政対策債の増減は少なかったものの、神川保育園・神川地区公民館整備事業や市庁舎改修改築事業などのための公共施設等適正管理推進事業債が増加した影響でその他の市債が前年度に比べて3億4,680万円(8.0%)増加し、47億630万円となりました。

一般会計市債残高の状況

(単位：千円)

| 区 分 | 28年度末残高 | 29年度末残高 | 平成30年度 | | | | |
|----------|------------|------------|-----------|-------|-----|-----------|------------|
| | | | 償 還 額 | | | 借 入 額 | 末残高 |
| | | | 通常分 | 繰上償還分 | 借換分 | | |
| 一 般 会 計 | 68,336,619 | 65,736,953 | 7,554,936 | - | - | 4,706,300 | 62,888,317 |
| 合併特例債※ | 21,395,314 | 19,703,553 | 3,034,794 | - | - | 767,000 | 17,435,759 |
| 臨時財政対策債※ | 29,149,049 | 29,902,034 | 1,911,247 | - | - | 2,423,200 | 30,413,987 |
| そ の 他 | 17,792,256 | 16,131,366 | 2,608,895 | - | - | 1,516,100 | 15,038,571 |

※ 合併特例債 … 新市建設計画の事業について発行できる起債で、事業費の95%に充当でき、後年度に70%の交付税措置がされます。

※ 臨時財政対策債 … 地方一般財源の不足を補うため特例として発行されるもので、借入れの有無にかかわらず全額が後年度に交付税措置されます。

2 歳 出

(1) 歳出決算状況

(単位：千円・%)

| 区 分 | 28年度 | 29年度 | 30年度 | 対 前 年 度 | |
|---------|------------|------------|------------|-----------|--------|
| | | | | 差引増減 | 増減率 |
| 予 算 現 額 | 71,419,471 | 67,221,004 | 69,486,203 | 2,265,199 | 3.4 |
| 支 出 済 額 | 69,191,017 | 65,273,747 | 66,141,631 | 867,884 | 1.3 |
| 翌年度繰越額 | 913,006 | 866,315 | 2,507,282 | 1,640,967 | 189.4 |
| 不 用 額 | 1,315,447 | 1,080,942 | 837,290 | △ 243,652 | △ 22.5 |
| 執 行 率 | 96.9 | 97.1 | 95.2 | △ 1.9 | |

(2) 款別決算状況

(単位：千円・%)

| 年 度 款 別 | 28年度 | | 29年度 | | 30年度 | | 対前年度 | |
|-------------|------------|-------|------------|-------|------------|-------|-----------|--------|
| | 支出済額 | 構成比 | 支出済額 | 構成比 | 支出済額 | 構成比 | 差引増減 | 増減率 |
| 議 会 費 | 374,778 | 0.5 | 369,989 | 0.6 | 375,271 | 0.6 | 5,282 | 1.4 |
| 総 務 費 | 7,001,468 | 10.1 | 7,387,484 | 11.3 | 7,529,815 | 11.4 | 142,331 | 1.9 |
| 民 生 費 | 22,142,441 | 32.0 | 21,555,159 | 33.0 | 21,939,381 | 33.2 | 384,222 | 1.8 |
| 衛 生 費 | 4,012,578 | 5.8 | 3,720,086 | 5.7 | 3,819,654 | 5.8 | 99,568 | 2.7 |
| 労 働 費 | 252,811 | 0.4 | 256,136 | 0.4 | 253,663 | 0.4 | △ 2,473 | △ 1.0 |
| 農 林 水 産 業 費 | 2,654,081 | 3.8 | 2,858,752 | 4.4 | 2,787,568 | 4.2 | △ 71,184 | △ 2.5 |
| 商 工 費 | 5,487,399 | 7.9 | 5,856,969 | 9.0 | 5,247,033 | 7.9 | △ 609,936 | △ 10.4 |
| 土 木 費 | 9,189,513 | 13.3 | 8,550,750 | 13.1 | 8,718,263 | 13.2 | 167,513 | 2.0 |
| 消 防 費 | 1,870,135 | 2.7 | 1,810,873 | 2.8 | 1,889,390 | 2.9 | 78,517 | 4.3 |
| 教 育 費 | 8,620,245 | 12.5 | 5,299,879 | 8.1 | 5,584,883 | 8.4 | 285,004 | 5.4 |
| 公 債 費 | 7,412,587 | 10.7 | 7,443,474 | 11.4 | 7,961,358 | 12.0 | 517,884 | 7.0 |
| 予 備 費 | — | — | — | — | — | — | — | — |
| 災 害 復 旧 費 | 172,981 | 0.3 | 164,196 | 0.3 | 35,351 | 0.1 | △ 128,845 | △ 78.5 |
| 計 | 69,191,017 | 100.0 | 65,273,747 | 100.0 | 66,141,631 | 100.0 | 867,884 | 1.3 |

(3) 性質別決算状況

(単位：千円・%)

| 年度 性質別 | | 28年度 | | 29年度 | | 30年度 | | 対前年度 | |
|-----------|------------|------------|------------|------------|------------|------------|---------|-----------|--------|
| | | 支出済額 | 構成比 | 支出済額 | 構成比 | 支出済額 | 構成比 | 差引増減 | 増減率 |
| 義務的経費 | 人件費 | 9,553,515 | 13.8 | 9,808,894 | 15.0 | 9,897,164 | 15.0 | 88,270 | 0.9 |
| | 扶助費 | 12,231,820 | 17.7 | 12,142,887 | 18.6 | 12,049,354 | 18.2 | △ 93,533 | △ 0.8 |
| | 公債費 | 7,412,583 | 10.7 | 7,443,471 | 11.4 | 7,961,328 | 12.0 | 517,857 | 7.0 |
| | 計 | 29,197,918 | 42.2 | 29,395,252 | 45.0 | 29,907,846 | 45.2 | 512,594 | 1.7 |
| 投資的経費 | 普通建設事業費 | 7,822,615 | 11.3 | 4,517,181 | 6.9 | 4,719,098 | 7.1 | 201,917 | 4.5 |
| | 災害復旧事業費 | 178,957 | 0.3 | 169,941 | 0.3 | 36,568 | 0.1 | △ 133,373 | △ 78.5 |
| | 計 | 8,001,572 | 11.6 | 4,687,122 | 7.2 | 4,755,666 | 7.2 | 68,544 | 1.5 |
| その他 | 物件費 | 8,332,846 | 12.0 | 8,144,163 | 12.5 | 8,007,851 | 12.1 | △ 136,312 | △ 1.7 |
| | 維持補修費 | 462,505 | 0.7 | 463,926 | 0.7 | 434,737 | 0.7 | △ 29,189 | △ 6.3 |
| | 補助費等 | 10,605,886 | 15.3 | 9,878,824 | 15.1 | 10,095,693 | 15.3 | 216,869 | 2.2 |
| | 積立金 | 421,562 | 0.6 | 494,293 | 0.8 | 1,185,745 | 1.8 | 691,452 | 139.9 |
| | 貸付金 | 6,662,500 | 9.6 | 6,639,600 | 10.2 | 6,154,800 | 9.3 | △ 484,800 | △ 7.3 |
| | 繰出金 | 5,506,228 | 8.0 | 5,570,567 | 8.5 | 5,599,293 | 8.5 | 28,726 | 0.5 |
| | 計 | 31,991,527 | 46.2 | 31,191,373 | 47.8 | 31,478,119 | 47.6 | 286,746 | 0.9 |
| 合計 | 69,191,017 | 100.0 | 65,273,747 | 100.0 | 66,141,631 | 100.0 | 867,884 | 1.3 | |

ア 義務的経費*は、公債費の増加などにより前年度に比べて5億1,259万4千円(1.7%)増加し、299億784万6千円となりました。

イ 投資的経費*は、前年度に比べて6,854万4千円(1.5%)増加し、47億5,566万6千円となりました。普通建設事業費は、教育施設の建設などが減少したものの市庁舎改修・改築事業費や神川統合保育園建設費などにより増加しました。災害復旧事業費は、大きく減少しました。

ウ その他の経費は、前年度に比べて2億8,674万6千円(0.9%)増加し、314億7,811万9千円となりました。

貸付金は、商工費の中小企業金融対策事業に伴う金融機関への預託金の減などにより減少しました。

積立金は、「公共施設整備基金積立金」などは減少したものの、上田城跡復元整備のための寄付金を積み立てた「ふるさと上田応援基金」は大きく増加しました。

※ 義務的経費とは、任意に削減できない極めて硬直性が強い経費であり、職員人件費や生活保護費等の扶助費、市債の元利償還金等の公債費で構成されています。

※ 投資的経費とは、道路、橋梁、公園、学校、公営住宅の建設等社会資本の整備等に要する経費であり、普通建設事業費、災害復旧事業費及び失業対策事業費で構成されています。

※ 物件費とは、人件費、維持補修費、扶助費、補助費等以外の消費的性質の経費の総称で、職員旅費や備品購入費、委託料等で構成されています。

(4) 各款の状況

各款の歳出決算状況です。前年度と比べて歳出全体に大きく影響した支出については「主な支出増減」の表で示しています。

第1款 議 会 費

総 括

(単位：千円・%)

| 区 分 | 28年度 | 29年度 | 30年度 | 対 前 年 度 | |
|---------|---------|---------|---------|---------|--------|
| | | | | 差引増減 | 増減率 |
| 予 算 現 額 | 378,977 | 375,364 | 378,863 | 3,499 | 0.9 |
| 支 出 済 額 | 374,778 | 369,989 | 375,271 | 5,282 | 1.4 |
| 翌年度繰越額 | - | - | - | - | - |
| 不 用 額 | 4,199 | 5,375 | 3,592 | △ 1,783 | △ 33.2 |
| 執 行 率 | 98.9 | 98.6 | 99.1 | 0.5 | - |

議会活動に要する経費です。

支出済額は、前年度に比べて528万2千円(1.4%)増加し、3億7,527万1千円となりました。

歳出総額に占める割合は前年度と変わらず0.6%でした。

予算現額に対しての執行率は、99.1%でした。

議会費の主な支出は、次表のとおりです。

議会費の主な支出

(単位：千円、%)

| 事 業 等 区 分 | 支出済額 | 決算額に占める割合 |
|-----------|---------|-----------|
| 議員人件費 | 279,328 | 74.4 |
| 職員人件費 | 68,568 | 18.3 |
| 議会運営事業費 | 27,375 | 7.3 |

第2款 総 務 費

総 括

(単位：千円・%)

| 区 分 | 28年度 | 29年度 | 30年度 | 対 前 年 度 | |
|------------|-----------|-----------|-----------|----------|--------|
| | | | | 差引増減 | 増減率 |
| 予 算 現 額 | 7,276,345 | 7,612,333 | 7,729,115 | 116,782 | 1.5 |
| 支 出 済 額 | 7,001,468 | 7,387,484 | 7,529,815 | 142,331 | 1.9 |
| 項 別 内 訳 | 総務管理費 | 5,890,071 | 6,252,211 | 195,291 | 3.1 |
| | 徴 税 費 | 697,474 | 639,763 | 31,182 | 4.9 |
| | 戸籍住民基本台帳費 | 273,582 | 264,732 | 1,346 | 0.5 |
| | 選 挙 費 | 85,461 | 180,286 | △ 89,161 | △ 49.5 |
| | 統計調査費 | 26,367 | 22,403 | 4,495 | 20.1 |
| | 監査委員費 | 28,514 | 28,089 | 27,268 | △ 821 |
| 翌年度繰越額 | 15,245 | 49,365 | 32,179 | △ 17,186 | △ 34.8 |
| 不 用 額 | 259,632 | 175,484 | 167,121 | △ 8,363 | △ 4.8 |
| 執 行 率 | 96.2 | 97.0 | 97.4 | 0.4 | - |

市の全般的な管理事務、庁舎管理、徴税、戸籍、選挙費用などです。

支出済額は、前年度に比べて1億4,233万1千円(1.9%)増加し、75億2,981万5千円となりました。歳出総額に占める割合は11.4%であり、前年度に比べて0.1ポイント上昇しています。また、予算現額に対して97.4%の執行率でした。

総務費の主な支出は、表「総務費の主な支出」のとおりで、職員人件費が総務費全体の48.0%を占めています。

主な支出増減は、表「総務費の主な支出増減」のとおりです。市庁舎改修・改築事業費が大幅に増え、公有財産管理事業費は市道改良代替地等の処分に伴う土地開発公社補填金が増加したことなどにより増えました。基金積立金は減債基金や公共施設整備基金への積立金が減ったことなどにより減少しました。

なお、企画振興対策事業費は、ふるさと納税に係る事業費がふるさと上田応援寄附金推進事業費に移ったことにより大きく減少しています。

総務費の主な支出

(単位：千円、%)

| 事 業 等 区 分 | 支出済額 | 決算額に占める割合 |
|-------------------|-----------|-----------|
| 職員人件費 | 3,612,579 | 48.0 |
| 市庁舎改修・改築事業費 | 399,009 | 5.3 |
| 電算業務管理運営事業費 | 361,984 | 4.8 |
| 交流文化芸術センター管理運営事業費 | 338,497 | 4.5 |
| 公立大学法人長野大学関係事業費 | 300,126 | 4.0 |

総務費の主な支出増減

(単位：千円)

| 事 業 等 区 分 | 支出済額 | 対前年度増減額 |
|-------------------|-----------|----------|
| 市庁舎改修・改築事業費 | 399,009 | 336,771 |
| 公有財産管理事業費 | 252,153 | 150,537 |
| 職員人件費 | 3,612,579 | 128,013 |
| 交流文化芸術センター管理運営事業費 | 338,497 | △ 76,521 |
| 公文書館整備事業費 | 59,069 | 58,427 |

| 事業等区分 | 支出済額 | 対前年度増減額 |
|--------------------------|---------|-----------|
| ふるさと上田応援寄附金推進事業費（皆増） | 57,118 | 57,118 |
| 企画振興対策事業費 | 416 | △ 53,229 |
| 基金積立金 | 151,976 | △ 283,769 |
| （ふるさと上田応援基金積立金） | 94,335 | 35,980 |
| （減債基金積立金） | - | △ 100,000 |
| （公共施設整備基金積立金） | 50,000 | △ 150,000 |
| （交流文化芸術センター及び美術館事業基金積立金） | 993 | △ 6,749 |
| （地域振興事業基金積立金） | 6,648 | △ 63,000 |

【繰越明許費の状況 32,179 千円】
 ・公有財産管理事業 32,179 千円

繰越明許費… 歳出予算のうち、その性質上又は予算成立後の事由等により年度内にその支出が
 終わらない見込みのあるものについて、予算の定めるところにより、翌年度に繰
 り越して使用することができる経費をいいます。

第3款 民 生 費

総 括

(単位：千円・%)

| 区 分 | 28年度 | 29年度 | 30年度 | 対 前 年 度 | | |
|------------------|------------|------------|------------|-----------|-----------|--------|
| | | | | 差引増減 | 増減率 | |
| 予 算 現 額 | 22,492,279 | 21,901,477 | 22,143,761 | 242,284 | 1.1 | |
| 支 出 済 額 | 22,142,441 | 21,555,159 | 21,939,381 | 384,222 | 1.8 | |
| 項 別 内 訳 | 社会福祉費 | 7,275,065 | 7,263,286 | 7,025,259 | △ 238,027 | △ 3.3 |
| | 老人福祉費 | 5,067,828 | 4,930,265 | 4,925,745 | △ 4,520 | △ 0.1 |
| | 児童福祉費 | 8,369,067 | 8,038,594 | 8,530,509 | 491,915 | 6.1 |
| | 生活保護費 | 1,428,541 | 1,318,314 | 1,456,428 | 138,114 | 10.5 |
| | 災害救助費 | 1,940 | 4,700 | 1,440 | △ 3,260 | △ 69.4 |
| 翌年度繰越額 | 20,000 | 44,820 | 35,492 | △ 9,328 | △ 20.8 | |
| 不 用 額 | 329,838 | 301,498 | 168,888 | △ 132,610 | △ 44.0 | |
| 執 行 率 | 98.4 | 98.4 | 99.1 | 0.7 | - | |

社会福祉の充実を図るため、児童、高齢者、心身障がい者等のための福祉事業や施設の整備、運営、生活保護の実施等に要する経費です。

支出済額は、前年度に比べて3億8,422万2千円(1.8%)増加し、219億3,938万1千円となりました。歳出総額に占める割合は33.2%であり、前年度に比べて0.2ポイント上昇しています。また、予算現額に対して99.1%の執行率でした。

民生費の主な支出は、表「民生費の主な支出」のとおりです。

主な支出増減は、表「民生費の主な支出増減」のとおりです。保育所建設事業費が神川保育園・神川地区公民館整備事業（保育園を含めた複合施設のため施設整備に関する費用は民生費より支出）により大きく増え、一方、児童手当支給事業費は対象児童の減により減少しまし

た。

繰越明許費は、プレミアム付商品券事業費及び保育所建設事業費です。

民生費の主な支出 (単位：千円、%)

| 事業等区分 | 支出済額 | 決算額に占める割合 |
|-----------------------------|-----------|-----------|
| 自立支援給付事業費 | 3,673,239 | 16.7 |
| 児童手当支給事業費 | 2,505,867 | 11.4 |
| 介護保険事業特別会計繰出金 | 2,169,528 | 9.9 |
| 職員人件費 | 2,042,125 | 9.3 |
| 広域連合負担金(長野県後期高齢者医療制度医療費負担金) | 1,651,712 | 7.5 |
| 民間保育所運営事業費 | 1,376,464 | 6.3 |
| 生活保護費 | 1,351,297 | 6.2 |
| 保育所管理運営事業費 | 1,281,326 | 5.8 |
| 国民健康保険事業特別会計繰出金 | 1,226,211 | 5.6 |

民生費の主な支出増減 (単位：千円)

| 事業等区分 | 支出済額 | 対前年度増減額 |
|----------------------|-----------|----------|
| 保育所建設事業費 | 526,545 | 449,258 |
| 自立支援給付事業費 | 3,673,239 | 155,014 |
| 生活保護費 | 1,351,297 | 143,730 |
| 福祉医療費給付事業費 | 811,933 | 55,555 |
| 児童手当支給事業費 | 2,505,867 | △ 47,773 |
| 職員人件費 | 2,042,125 | △ 39,460 |
| 放課後児童クラブ運営事業費 | 318,003 | 32,685 |
| 広域連合負担金 | 1,667,181 | 6,272 |
| (障害者介護給付費等審査会費負担金 | 15,469 | 290) |
| (長野県後期高齢者医療制度医療費負担金 | 1,651,712 | 5,982) |

【繰越明許費の状況 35,492 千円】

- ・プレミアム付商品券事業費 11,537 千円
- ・保育所建設事業費 23,955 千円

第4款 衛 生 費

総 括

(単位：千円・%)

| 区 分 | 28年度 | 29年度 | 30年度 | 対 前 年 度 | |
|---------|-----------|-----------|-----------|----------|--------|
| | | | | 差引増減 | 増減率 |
| 予 算 現 額 | 4,113,090 | 3,791,302 | 3,880,369 | 89,067 | 2.3 |
| 支 出 済 額 | 4,012,578 | 3,720,086 | 3,819,654 | 99,568 | 2.7 |
| 項 別 内 訳 | | | | | |
| 保健衛生費 | 2,360,060 | 2,091,276 | 2,109,962 | 18,686 | 0.9 |
| 清掃費 | 1,561,429 | 1,534,823 | 1,614,535 | 79,712 | 5.2 |
| 上水道費 | 91,089 | 93,987 | 95,157 | 1,170 | 1.2 |
| 翌年度繰越額 | - | - | - | - | - |
| 不 用 額 | 100,512 | 71,216 | 60,715 | △ 10,501 | △ 14.7 |
| 執 行 率 | 97.6 | 98.1 | 98.4 | 0.3 | - |

市民の健康を保持増進し、生活環境の改善を図るため、医療、公衆衛生、精神衛生等に係る対策やし尿・ごみなど一般廃棄物の収集・処理等に要する経費です。

支出済額は、前年度に比べて9,956万8千円(2.7%)増加し、38億1,965万4千円となりました。歳出総額に占める割合は5.8%であり、前年度に比べて0.1ポイント上昇しています。また、予算現額に対して98.4%の執行率でした。

衛生費の主な支出は、クリーンセンター負担金などの広域連合負担金やごみ収集委託等のごみ処理事業費などが多く、以下、表「衛生費の主な支出」のとおりです。

主な支出増減は、相染閣管理事業費があいそめの湯食堂整備により増加し、最終処分管理事業費が下室賀コミュニティ施設整備事業により増加しました。

衛生費の主な支出

(単位：千円、%)

| 事 業 等 区 分 | 支出済額 | 決算額に占める割合 |
|-----------|---------|-----------|
| 広域連合負担金 | 842,084 | 22.0 |
| ごみ処理事業費 | 628,920 | 16.5 |
| 職員人件費 | 625,303 | 16.4 |
| 予防対策事業費 | 373,657 | 9.8 |

衛生費の主な支出増減

(単位：千円)

| 事 業 等 区 分 | 支出済額 | 対前年度増減額 |
|------------|--------|---------|
| 相染閣管理事業費 | 54,073 | 52,159 |
| 最終処分場管理事業費 | 59,770 | 47,450 |

第5款 労働費

総括

(単位：千円・%)

| 区 分 | 28年度 | 29年度 | 30年度 | 対 前 年 度 | |
|---------|---------|---------|---------|---------|-------|
| | | | | 差引増減 | 増減率 |
| 予 算 現 額 | 257,688 | 260,978 | 259,265 | △ 1,713 | △ 0.7 |
| 支 出 済 額 | 252,811 | 256,136 | 253,663 | △ 2,473 | △ 1.0 |
| 翌年度繰越額 | - | - | - | - | - |
| 不 用 額 | 4,877 | 4,842 | 5,602 | 760 | 15.7 |
| 執 行 率 | 98.1 | 98.1 | 97.8 | △ 0.3 | - |

労働者福祉や人材育成、雇用促進を図るための補助金や施設運営等の経費です。

支出済額は、前年度に比べて247万3千円(1.0%)減少し、2億5,366万3千円となりました。歳出総額に占める割合は0.4%であり、前年度と同率です。また、予算現額に対して97.8%の執行率でした。

労働費の主な支出は、表「労働費の主な支出」のとおり勤労者住宅建設資金融資預託金等の労働者福祉事業費、UIJターンと地域若者等定住就職支援事業費等の雇用対策職業訓練事業費です。

前年度からの大きな増減はありませんでした。

労働費の主な支出

(単位：千円、%)

| 事 業 等 区 分 | 支出済額 | 決算額に占める割合 |
|-------------|---------|-----------|
| 労働者福祉事業費 | 165,611 | 65.3 |
| 雇用対策職業訓練事業費 | 36,688 | 14.5 |
| 職員人件費 | 30,549 | 12.0 |

第6款 農林水産業費

総括

(単位：千円・%)

| 区 分 | 28年度 | 29年度 | 30年度 | 対 前 年 度 | |
|---------|-----------|-----------|-----------|----------|--------|
| | | | | 差引増減 | 増減率 |
| 予 算 現 額 | 2,811,903 | 2,950,766 | 2,865,379 | △ 85,387 | △ 2.9 |
| 支 出 済 額 | 2,654,081 | 2,858,752 | 2,787,568 | △ 71,184 | △ 2.5 |
| 項別内訳 | | | | | |
| 農 業 費 | 2,278,793 | 2,499,439 | 2,445,086 | △ 54,353 | △ 2.2 |
| 林 業 費 | 375,288 | 359,312 | 342,482 | △ 16,830 | △ 4.7 |
| 翌年度繰越額 | 112,820 | 48,482 | 33,912 | △ 14,570 | △ 30.1 |
| 不 用 額 | 45,002 | 43,533 | 43,899 | 366 | 0.8 |
| 執 行 率 | 94.4 | 96.9 | 97.3 | 0.4 | - |

農業振興や森林整備等に係る経費です。

支出済額は、前年度に比べて7,118万4千円(2.5%)減少し、27億8,756万8千円となりました。歳出総額に占める割合は4.2%であり、前年度に比べて0.2ポイント低下しています。また、予算現額に対して97.3%の執行率でした。

農林水産業費の主な支出は、公営企業支出金（農業集落排水事業会計補助金）が農林水産業費の1/3を占め、以下表「農林水産業費の主な支出」のとおりです。

主な支出増減は、水田農業推進事業費が減り園芸振興事業費が増えましたが、これは産地パワーアップ事業補助金が、平成29年度は水田農業推進事業費として大豆乾燥装置に対して支出されたものが皆減し、平成30年度は園芸振興事業費として菅平第一集荷所真空予冷装置整備などへ支出されたためです。また、6次産業化推進事業費の増加は、農林水産省所管の食料産業・6次産業化交付金事業を行ったことによるものです。その他の主な増減については表「農林水産業費の主な支出増減」のとおりです。

農林水産業費の主な支出 (単位：千円、%)

| 事業等区分 | 支出済額 | 決算額に占める割合 |
|------------------------|---------|-----------|
| 公営企業支出金（農業集落排水事業会計補助金） | 953,258 | 34.2 |
| 職員人件費 | 489,681 | 17.6 |
| 市単土地改良事業費 | 455,153 | 16.3 |
| 松くい虫防除対策事業費 | 125,929 | 4.5 |
| 県営土地改良事業費 | 118,568 | 4.3 |

農林水産業費の主な支出増減 (単位：千円)

| 事業等区分 | 支出済額 | 対前年度増減額 |
|------------|---------|----------|
| 水田農業推進事業費 | 26,621 | △ 60,652 |
| 園芸振興事業費 | 91,428 | 58,382 |
| 県営土地改良事業費 | 118,568 | △ 53,104 |
| 市単土地改良事業費 | 455,153 | △ 33,051 |
| 6次産業化推進事業費 | 34,839 | 31,158 |

【繰越明許費の状況 33,912 千円】

- ・ 県営土地改良事業 8,500 千円
- ・ 市単土地改良事業費 10,170 千円
- ・ 地籍調査事業 15,242 千円

第7款 商 工 費

総 括

(単位：千円・%)

| 区 分 | 28年度 | 29年度 | 30年度 | 対 前 年 度 | |
|---------|-----------|-----------|-----------|-----------|--------|
| | | | | 差引増減 | 増減率 |
| 予 算 現 額 | 5,697,044 | 5,901,490 | 5,283,061 | △ 618,429 | △ 10.5 |
| 支 出 済 額 | 5,487,399 | 5,856,969 | 5,247,033 | △ 609,936 | △ 10.4 |
| 翌年度繰越額 | 176,200 | 15,580 | - | △ 15,580 | 皆減 |
| 不 用 額 | 33,445 | 28,941 | 36,028 | 7,087 | 24.5 |
| 執 行 率 | 96.3 | 99.2 | 99.3 | 0.1 | - |

商工業の振興、観光、企業誘致等に要する経費です。

支出済額は、前年度に比べて6億993万6千円(10.4%)減少し、52億4,703万3千円となりました。歳出総額に占める割合は7.9%であり、前年度に比べて1.1ポイント低下しています。また、予算現額に対して99.3%の執行率でした。

商工費の主な支出は、中小企業金融対策事業費が商工費の2/3を占め、以下、表「商工費の主な支出」のとおりです。

主な支出増減は、市制度融資に係る金融機関への預託金の減額等により中小企業金融対策事業が減り、観光宣伝事業費は、大河ドラマ館後利用事業ほか各種負担金の減により減少しました。

商工費の主な支出

(単位：千円、%)

| 事 業 等 区 分 | 支出済額 | 決算額に占める割合 |
|-------------|-----------|-----------|
| 中小企業金融対策事業費 | 3,555,178 | 67.8 |
| 観光施設整備事業費 | 597,464 | 11.4 |
| 観光施設管理事業費 | 321,249 | 6.1 |

商工費の主な支出増減

(単位：千円)

| 事 業 等 区 分 | 支出済額 | 対前年度増減額 |
|-------------|-----------|-----------|
| 中小企業金融対策事業費 | 3,555,178 | △ 511,109 |
| 観光宣伝事業費 | 139,279 | △ 71,332 |

第8款 土 木 費

総 括

(単位：千円・%)

| 区 分 | 28年度 | 29年度 | 30年度 | 対 前 年 度 | |
|---------|-----------|-----------|-----------|----------|--------|
| | | | | 差引増減 | 増減率 |
| 予 算 現 額 | 9,620,895 | 9,179,207 | 9,453,103 | 273,896 | 3.0 |
| 支 出 済 額 | 9,189,513 | 8,550,750 | 8,718,263 | 167,513 | 2.0 |
| 項 別 | | | | | |
| 土木管理費 | 2,960,629 | 2,984,650 | 3,021,807 | 37,157 | 1.2 |
| 道路橋りょう費 | 1,511,514 | 1,354,223 | 1,628,832 | 274,609 | 20.3 |
| 河 川 費 | 176,532 | 179,868 | 142,570 | △ 37,298 | △ 20.7 |
| 都市計画費 | 3,530,964 | 3,167,159 | 3,123,992 | △ 43,167 | △ 1.4 |
| 住 宅 費 | 281,547 | 256,004 | 241,345 | △ 14,659 | △ 5.7 |
| 交通対策費 | 728,328 | 608,846 | 559,718 | △ 49,128 | △ 8.1 |
| 翌年度繰越額 | 349,962 | 550,144 | 669,690 | 119,546 | 21.7 |
| 不 用 額 | 81,419 | 78,314 | 65,149 | △ 13,165 | △ 16.8 |
| 執 行 率 | 95.5 | 93.2 | 92.2 | △ 1.0 | - |

道路や公園等の建設や維持、都市計画、市営住宅の管理、バスや鉄道等の交通対策等に要する経費です。

支出済額は、前年度に比べて1億6,751万3千円(2.0%)増加し、87億1,826万3千円となりました。歳出総額に占める割合は13.2%であり、前年度に比べて0.1ポイント上昇しています。また、予算現額に対して92.2%の執行率でした。

土木費の主な支出は、公営企業支出金(公共下水道事業会計補助金)が土木費の3割を占め、以下、表「土木費の主な支出」のとおりです。

主な支出の増減は、インフラ長寿命化修繕事業費などが増えた影響で、市道新設改良事業費が2億6,964万8千円(42.1%)増え9億1,081万5千円となりました。以下、表「土木費の主な支出増減」のとおりです。

土木費の主な支出 (単位：千円、%)

| 事 業 等 区 分 | 支出済額 | 決算額に占める割合 |
|-----------------------|-----------|-----------|
| 公営企業支出金(公共下水道事業会計補助金) | 2,634,973 | 30.2 |
| 土木管理事業費 | 2,532,691 | 29.1 |
| 市道新設改良事業費 | 910,815 | 10.5 |
| 職員人件費 | 823,939 | 9.5 |
| 道路維持事業費 | 570,079 | 6.5 |
| 交通運輸対策事業費 | 443,185 | 5.1 |

土木費の主な支出増減 (単位：千円)

| 事 業 等 区 分 | 支出済額 | 対前年度増減額 |
|-----------------------|-----------|----------|
| 市道新設改良事業費 | 910,815 | 269,648 |
| バイパス整備関連事業費 | 17,264 | △ 59,223 |
| 公園緑地等管理事業費 | 76,418 | △ 41,653 |
| 交通安全施設整備事業費 | 126,176 | 38,166 |
| 河川用悪水路改修事業費 | 116,790 | △ 37,345 |
| 公営企業支出金(公共下水道事業会計補助金) | 2,634,973 | 30,837 |

【繰越明許費の状況 669,690 千円】

| | |
|--------------|------------|
| ・交通安全施設整備事業費 | 41,683 千円 |
| ・道路維持事業費 | 16,055 千円 |
| ・市道新設改良事業費 | 427,094 千円 |
| ・河川用悪水路改修事業費 | 48,367 千円 |
| ・街路整備事業費 | 45,657 千円 |
| ・都市公園整備事業 | 52,823 千円 |
| ・公園緑地等管理事業 | 38,010 千円 |

第9款 消 防 費

総 括

(単位：千円・%)

| 区 分 | 28年度 | 29年度 | 30年度 | 対 前 年 度 | |
|---------|-----------|-----------|-----------|---------|--------|
| | | | | 差引増減 | 増減率 |
| 予 算 現 額 | 1,872,430 | 1,813,592 | 1,891,712 | 78,120 | 4.3 |
| 支 出 済 額 | 1,870,135 | 1,810,873 | 1,889,390 | 78,517 | 4.3 |
| 翌年度繰越額 | - | - | - | - | - |
| 不 用 額 | 2,295 | 2,719 | 2,322 | △ 397 | △ 14.6 |
| 執 行 率 | 99.9 | 99.9 | 99.9 | - | - |

広域消防、消防施設、消防団等に要する経費です。

支出済額は、前年度に比べて7,851万7千円(4.3%)増加し、18億8,939万円となりました。歳出総額に占める割合は2.9%であり、前年度に比べて0.1ポイント上昇しています。また、予算現額に対して99.9%の執行率でした。

消防費の主な支出は、広域連合負担金が消防費の85%を占め、その他については消防団運営事業費などとなっています。

主な支出増減は、消防団車両の購入費が購入台数の減少などにより消防団運営事業費が減少しましたが、平成29年度に一時的に減った広域連合負担金が増加しました。

消防費の主な支出

(単位：千円、%)

| 事 業 等 区 分 | 支出済額 | 決算額に占める割合 |
|-----------|-----------|-----------|
| 広域連合負担金 | 1,610,851 | 85.3 |
| 消防団運営事業費 | 123,272 | 6.5 |

消防費の主な支出増減

(単位：千円)

| 事 業 等 区 分 | 支出済額 | 対前年度増減額 |
|-----------|-----------|----------|
| 広域連合負担金 | 1,610,851 | 114,311 |
| 消防団運営事業費 | 123,272 | △ 37,200 |

第10款 教 育 費

総 括

(単位：千円・%)

| 区 分 | 28年度 | 29年度 | 30年度 | 対 前 年 度 | | |
|---------|-----------|-----------|-----------|-----------|-----------|--------|
| | | | | 差引増減 | 増減率 | |
| 予 算 現 額 | 9,054,087 | 5,601,168 | 7,432,070 | 1,830,902 | 32.7 | |
| 支 出 済 額 | 8,620,245 | 5,299,879 | 5,584,883 | 285,004 | 5.4 | |
| 項 別 内 訳 | 教育総務費 | 964,408 | 852,051 | 851,630 | △ 421 | △ 0.0 |
| | 小学校費 | 1,618,060 | 1,087,029 | 712,026 | △ 375,003 | △ 34.5 |
| | 中学校費 | 2,962,583 | 830,034 | 673,362 | △ 156,672 | △ 18.9 |
| | 幼稚園費 | 237,077 | 251,294 | 238,183 | △ 13,111 | △ 5.2 |
| | 社会教育費 | 1,639,828 | 1,007,488 | 1,892,971 | 885,483 | 87.9 |
| | 保健体育費 | 1,198,290 | 1,271,983 | 1,216,711 | △ 55,272 | △ 4.3 |
| 翌年度繰越額 | 230,668 | 150,040 | 1,727,702 | 1,577,662 | 1,051.5 | |
| 不 用 額 | 203,174 | 151,249 | 119,485 | △ 31,764 | △ 21.0 | |
| 執 行 率 | 95.2 | 94.6 | 75.1 | △ 19.5 | - | |

教育委員会、学校教育、社会教育、保健体育等に要する経費です。

支出済額は、前年度に比べて2億8,500万4千円(5.4%)増加し、55億8,488万3千円となりました。歳出総額に占める割合は8.4%であり、前年度に比べて0.3ポイント上昇しています。また、予算現額に対して75.1%の執行率でした。

教育費の主な支出は、表「教育費の主な支出」のとおりですが、平成30年度は上田城跡復元整備のための10億100万円の寄附があり、それを基金へ積み立てたため第2位の支出額となりました。

主な支出増減は、本原小学校、川西小学校の改築事業の完了により小学校施設整備事業費(学校建設費)が皆減、西部公民館施設整備事業の完了により公民館施設整備事業費が皆減しました。

小学校教育用コンピュータ等整備運営事業費は、コンピュータ機器の賃貸借契約が前年度で一部終了したものがあり減少しました。

上田城跡公園体育施設管理事業費は、前年度に実施した上田城跡公園野球場改修工事が終了したため減少しました。

教育費の主な支出

(単位：千円、%)

| 事 業 等 区 分 | 支出済額 | 決算額に占める割合 |
|----------------------|-----------|-----------|
| 職員人件費 | 1,512,728 | 27.1 |
| 基金積立金(ふるさと上田応援基金積立金) | 1,001,000 | 17.9 |
| 管理運営事業費(小学校) | 530,352 | 9.5 |
| 管理運営事業費(中学校) | 297,493 | 5.3 |
| 中学校施設整備事業費 | 238,671 | 4.3 |
| 幼稚園助成事業費 | 146,468 | 2.6 |

教育費の主な支出増減 (単位：千円)

| 事業等区分 | 支出済額 | 対前年度増減額 |
|--------------------------|-----------|-----------|
| 基金積立金（ふるさと上田応援基金積立金）（皆増） | 1,001,000 | 1,001,000 |
| 小学校施設整備事業費（学校建設費）（皆減） | - | △ 257,569 |
| 公民館施設整備事業費（皆減） | - | △ 122,076 |
| 中学校施設整備事業費（学校建設費） | 238,671 | △ 113,976 |
| 小学校施設整備事業費（学校管理費） | 53,767 | △ 66,124 |
| 小学校教育用コンピュータ等整備運営事業費 | 33,470 | △ 55,260 |
| 上田城跡公園体育施設管理事業費 | 34,716 | △ 47,712 |

【繰越明許費の状況 1,727,702 千円】

- ・小学校施設整備事業費 1,268,330 千円
- ・中学校施設整備事業費 408,670 千円
- ・上田城跡公園体育施設管理事業費 50,702 千円

第11款 公 債 費

総 括 (単位：千円・%)

| 区 分 | 28年度 | 29年度 | 30年度 | 対 前 年 度 | |
|---------|-----------|-----------|-----------|----------|--------|
| | | | | 差引増減 | 増減率 |
| 予 算 現 額 | 7,614,306 | 7,623,968 | 8,048,580 | 424,612 | 5.6 |
| 支 出 済 額 | 7,412,587 | 7,443,474 | 7,961,358 | 517,884 | 7.0 |
| 不 用 額 | 201,719 | 180,494 | 87,222 | △ 93,272 | △ 51.7 |
| 執 行 率 | 97.4 | 97.6 | 98.9 | 1.3 | - |

市債の元利償還等に要する経費です。

支出済額は、前年度に比べて5億1,788万4千円(7.0%)増加し、79億6,135万8千円となりました。歳出総額に占める割合は12.0%であり、前年度に比べて0.6ポイント上昇しています。また、予算現額に対して98.9%の執行率でした。

公債費の主な支出増減 (単位：千円)

| 事業等区分 | 支出済額 | 対前年度増減額 |
|---------|-----------|----------|
| 償還金元金 | 7,554,936 | 595,770 |
| （通常償還分） | 7,554,936 | 595,770 |
| 償還金利子 | 406,392 | △ 77,913 |
| （通常償還分） | 406,392 | △ 77,913 |

第12款 予 備 費

総 括

(単位：千円・%)

| 区 分 | 28年度 | 29年度 | 30年度 | 対 前 年 度 | |
|---------|---------|---------|---------|----------|--------|
| | | | | 差引増減 | 増減率 |
| 予 算 額 | 100,000 | 100,000 | 100,000 | - | - |
| 充 当 額 | 53,059 | 66,965 | 23,166 | △ 43,799 | △ 65.4 |
| 予 算 現 額 | 46,941 | 33,035 | 76,834 | 43,799 | 132.6 |
| 不 用 額 | 46,941 | 33,035 | 76,834 | 43,799 | 132.6 |

充当額の内訳

(単位：千円)

| 事 業 等 区 分 | 支 出 済 額 |
|-----------------------------|---------|
| ○総務費充当額 | 304 |
| （7月豪雨（広島県尾道市）災害派遣に伴う旅費 | 304） |
| ○労働費充当額 | 1,296 |
| （勤労者福祉センター ブロック塀撤去・フェンス設置工事 | 1,296） |
| ○農林水産業費充当額 | 454 |
| （農村環境改善センター 暖房用ボイラー循環ポンプ修繕 | 454） |
| ○土木費充当額 | 2,484 |
| （上田城跡公園 深井戸ポンプ設備修繕 | 2,484） |
| ○教育費充当額 | 13,109 |
| （上野が丘公民館 冷水機修繕 | 420） |
| （上野が丘公民館 高圧受変電設備接地抵抗値修繕 | 269） |
| （上野が丘公民館 自動ドア装置修繕 | 98） |
| （小学校扇風機購入 | 207） |
| （中学校扇風機購入 | 47） |
| （アクアプラザ上田造波プール配管修繕 | 2,051） |
| （第二学校給食センター ボイラー缶体交換修繕 | 5,809） |
| （第二学校給食センター 蒸気窯交換修繕 | 2,841） |
| （第二学校給食センター 高速ミキサー購入 | 471） |
| （見舞金 | 500） |
| （市民の森スケート場 給水ポンプ修繕 | 396） |
| ○災害復旧費充当額 | 5,519 |
| （7月5～6日豪雨災害 観光施設復旧工事 | 4,331） |
| （7月5～6日豪雨災害 公共土木施設復旧工事 | 1,188） |

予備費は不測の事態に対し緊急的に支出をするもので、充当額は2,316万6千円となりました。

第13款 災 害 復 旧 費

総 括

(単位：千円・%)

| 区 分 | 28年度 | 29年度 | 30年度 | 対 前 年 度 | | |
|------------------|------------------|---------|--------|-----------|----------|--------|
| | | | | 差引増減 | 増減率 | |
| 予 算 現 額 | 183,485 | 176,324 | 44,091 | △ 132,233 | △ 75.0 | |
| 支 出 済 額 | 172,981 | 164,196 | 35,351 | △ 128,845 | △ 78.5 | |
| 項 別 内 訳 | 農林水産業施設 災害復旧費 | 77,413 | 50,055 | 22,231 | △ 27,824 | △ 55.6 |
| | 公共土木施設 災害復旧費 | 94,380 | 86,664 | 8,893 | △ 77,771 | △ 89.7 |
| | 消 防 施 設 災害復旧費 | - | 259 | - | △ 259 | 皆減 |
| | 文 教 施 設 災害復旧費 | 1,188 | 27,217 | - | △ 27,217 | 皆減 |
| | 商 工 施 設 災害復旧費 | - | - | 4,227 | 4,227 | 皆増 |
| 翌年度繰越額 | 8,111 | 7,884 | 8,307 | 423 | 5.4 | |
| 不 用 額 | 2,393 | 4,244 | 433 | △ 3,811 | △ 89.8 | |
| 執 行 率 | 94.3 | 93.1 | 80.2 | △ 12.9 | - | |

災害で破損した道路や水路及び河川や公共施設等を復旧させるために要する経費です。

支出済額は、前年度に比べて1億2,884万5千円(78.5%)減少し、3,535万1千円となりました。歳出総額に占める割合は0.1%であり、前年度より0.2ポイント低下しました。また、予算現額に対して80.2%の執行率でした。

平成30年7月に発生した豪雨災害及び台風21号、台風24号により被災した農地農業用施設、林業施設及び道路、河川の公共土木施設等について、復旧工事が行われました。

【繰越明許費の状況 8,307 千円】

- ・公共土木施設災害復旧事業費 7,659 千円
- ・観光施設災害復旧事業費 648 千円

第6 特別会計

1 特別会計決算状況

(単位：千円・%)

| 会計別 | 予算現額 | 歳入決算額 | 歳出決算額 | 歳入歳出 差引額 | 予算に対する決算比率 | |
|-------------------|-------------|-------------|-------------|-------------|------------|-------|
| | | | | | 歳入 | 歳出 |
| 平成28年度決算額 | 35,542,713 | 35,628,961 | 34,820,201 | 808,761 | 100.2 | 98.0 |
| 平成29年度決算額 | 36,190,195 | 36,291,143 | 35,486,059 | 805,084 | 100.3 | 98.1 |
| 土地取得 | 224,718 | 224,716 | 224,716 | - | 100.0 | 100.0 |
| 同和地区住宅新築 資金等貸付 | 26,018 | 33,178 | 24,639 | 8,539 | 127.5 | 94.7 |
| 国民健康保険 | 15,375,808 | 15,580,261 | 15,337,613 | 242,649 | 101.3 | 99.8 |
| 後期高齢者医療 | 1,985,356 | 2,051,099 | 1,982,351 | 68,748 | 103.3 | 99.8 |
| 介護保険 | 15,710,692 | 15,718,444 | 15,297,527 | 420,917 | 100.0 | 97.4 |
| 駐車場 | 137,643 | 141,211 | 132,191 | 9,019 | 102.6 | 96.0 |
| 武石診療所 | 116,045 | 120,198 | 100,914 | 19,283 | 103.6 | 87.0 |
| 平成30年度決算額 | 33,576,280 | 33,869,106 | 33,099,951 | 769,155 | 100.9 | 98.6 |
| 対前年度 差引増減 | △ 2,613,915 | △ 2,422,037 | △ 2,386,108 | △ 35,929 | 0.6 | 0.5 |

上田市社会福祉授産事業特別会計は、平成29年度をもって廃止となりました。
特別会計7会計において、収支均衡あるいは黒字決算となっています。

一般会計等繰入金一覧表

(単位：千円・%)

| 会計別 | 歳入決算額 | うち繰入金 | | | 歳入決算額に占める繰入金の割合 | | |
|---------------|-------------|-----------|-----------|-----------|-----------------|------|------|
| | | 一般会計繰入金 | 基金・積立金繰入金 | 合計 | 28年度 | 29年度 | 30年度 |
| 平成28年度決算額 | 35,628,961 | 3,876,484 | 192,384 | 4,068,868 | 11.4 | | |
| 平成29年度決算額 | 36,291,143 | 3,910,305 | 22,014 | 3,932,319 | | 10.8 | |
| 土地取得 | 224,716 | 50,000 | 93,171 | 143,171 | 48.4 | 62.1 | 63.7 |
| 同和地区住宅新築資金等貸付 | 33,178 | 32 | - | 32 | 0.1 | 0.1 | 0.1 |
| 国民健康保険 | 15,580,261 | 1,226,506 | - | 1,226,506 | 7.4 | 6.5 | 7.9 |
| 後期高齢者医療 | 2,051,099 | 483,505 | - | 483,505 | 24.2 | 24.0 | 23.6 |
| 介護保険 | 15,718,444 | 2,169,639 | - | 2,169,639 | 14.2 | 14.1 | 13.8 |
| 駐車場 | 141,211 | - | - | - | 23.6 | 0.0 | 0.0 |
| 武石診療所 | 120,198 | 7,099 | 18,286 | 25,385 | 22.4 | 11.3 | 21.1 |
| 平成30年度決算額 | 33,869,106 | 3,936,781 | 111,457 | 4,048,238 | | | 12.0 |
| 差引増減 | △ 2,422,037 | 26,476 | 89,443 | 115,919 | | | |

特別会計全体の歳入決算額のうち繰入金は、一般会計から39億3,678万1千円、基金・積立金から1億1,145万7千円で、合計額は、40億4,823万8千円となりました。

歳入決算額に占める繰入金合計の割合が大きい会計は、土地取得事業特別会計(63.7%)です。

一般会計からの繰入金が多い会計は、介護保険事業特別会計、国民健康保険事業特別会計、後期高齢者医療事業特別会計などです。

歳入決算額に占める繰入金の割合は、12.0%となり、前年度に比べて1.2ポイント上昇しました。

会計別市債残高一覧表

(単位：千円)

| 会計別 | 28年度末残高 | 29年度末残高 | 借入額 | 償還額 | 30年度末残高 |
|---------------|---------|---------|-----|--------|---------|
| 同和地区住宅新築資金等貸付 | 33,823 | 20,792 | - | 10,451 | 10,340 |
| 駐車場 | 383,985 | 404,081 | - | 66,855 | 337,226 |
| 計 | 417,808 | 424,873 | - | 77,306 | 347,567 |

※償還額は元金分のみが計上されています。

特別会計に係る積立基金の状況

(単位：千円)

| 基金名 | 28年度末残高 (H29.3.31) | 29年度末残高 (H30.3.31) | 30年度 | | 年度末残高 (H31.3.31) |
|---------------|-----------------------|-----------------------|------------|-----------|---------------------|
| | | | 特別会計からの積立等 | 特別会計への繰出等 | |
| 同和地区住宅新築資金等基金 | 93,056 | 106,395 | 10,382 | | 116,777 |
| 国民健康保険事業基金 | 681,421 | 681,612 | 600,295 | | 1,281,907 |
| 介護保険基金 | 275,520 | 368,093 | 99,230 | | 467,323 |
| 武石診療所事業基金 | 87,225 | 81,079 | 25 | 18,286 | 62,818 |

※基金は財産のため出納整理期間がありません。ここでは、57ページ「第8 財産に関する調書」と同じ各年度の3月31日における金額を示しています。そのため、出納整理期間のある各特別会計の積立額と異なる場合があります。

※上田市土地開発基金の状況については「第9 運用を目的とする基金の状況」を参照のこと(58ページ)

2 各特別会計の概要

(1) 上田市土地取得事業特別会計

公共用地先行取得事業の円滑な運営とその経理の適正を図るために設置された会計です。

歳入決算額

(単位：千円・%)

| 区 分 | 28年度 | 29年度 | 30年度 | 対 前 年 度 | | |
|---------|---------|---------|---------|---------|--------|-------|
| | | | | 差引増減 | 増減率 | |
| 予 算 現 額 | 51,137 | 106,029 | 224,718 | 118,689 | 111.9 | |
| 調 定 額 | 51,137 | 106,028 | 224,716 | 118,688 | 111.9 | |
| 収 入 済 額 | 51,137 | 106,028 | 224,716 | 118,688 | 111.9 | |
| 款別内訳 | 財 産 収 入 | 26,395 | 40,203 | 81,545 | 41,342 | 102.8 |
| | 繰 入 金 | 24,742 | 65,824 | 143,171 | 77,347 | 117.5 |

収入済額は、前年度に比べ1億1,868万8千円(111.9%)増加し、2億2,471万6千円となりました。

財産収入の主なものは、信濃国分寺史跡公園用地取得に伴う用地費・移転補償料2,724万円、カネボウ丸子工場跡地貸付収入2,637万1千円、庁舎分室土地建物買収費2,474万2千円などがありました。

歳出決算額

(単位：千円・%)

| 区 分 | 28年度 | 29年度 | 30年度 | 対 前 年 度 | |
|---------|--------|---------|---------|---------|-------|
| | | | | 差引増減 | 増減率 |
| 予 算 現 額 | 51,137 | 106,029 | 224,718 | 118,689 | 111.9 |
| 支 出 済 額 | 51,137 | 106,028 | 224,716 | 118,688 | 111.9 |
| 不 用 額 | 0 | 1 | 2 | 1 | 100.0 |
| 執 行 率 | 100.0 | 100.0 | 100.0 | - | - |

支出済額は、前年度に比べて1億1,868万8千円(111.9%)増加し、2億2,471万6千円となりました。

予算現額に対してほぼ100%の執行率でした。

公有財産購入費の主なものは、南天神町常田線・上田駅南駅前線代替地取得費5,736万1千円、信濃国分寺史跡公園用地取得費2,724万円、滞在型市民農園整備用地費856万9千円などがありました。

(2) 上田市同和地区住宅新築資金等貸付事業特別会計

同和地区における住宅新築資金、住宅改修資金、宅地取得資金、水洗化資金の貸付事業の管理運営を行うために設置された会計です。貸付事業は平成16年度に終了し、現在は貸付金の返済等の管理を行っています。

歳入決算額

(単位：千円・%)

| 区 分 | 28年度 | 29年度 | 30年度 | 対 前 年 度 | |
|---------|---------|---------|---------|----------|--------|
| | | | | 差引増減 | 増減率 |
| 予 算 現 額 | 43,496 | 32,134 | 26,018 | △ 6,116 | △ 19.0 |
| 調 定 額 | 820,639 | 797,257 | 782,860 | △ 14,397 | △ 1.8 |
| 収 入 済 額 | 49,116 | 35,847 | 33,178 | △ 2,669 | △ 7.4 |
| 款別内訳 | 県支出金 | 1,461 | 1,386 | △ 49 | △ 3.5 |
| | 繰入金 | 35 | 47 | △ 15 | △ 31.9 |
| | 繰越金 | 14,587 | 7,088 | △ 2,018 | △ 28.5 |
| | 諸収入 | 33,032 | 27,326 | 26,739 | △ 587 |
| 不納欠損額 | - | - | - | - | - |
| 収入未済額 | 771,523 | 761,410 | 749,682 | △ 11,728 | △ 1.5 |

収入済額は、前年度に比べて266万9千円(7.4%)減少し、3,317万8千円となり、減少が続いています。

収入未済額は、前年度に比べて1,172万8千円(1.5%)減少し、7億4,968万2千円となりました。

収入未済額の状況

(単位：千円・%)

| 項目別 | 28年度 | | 29年度 | | 30年度 | | | | | 収入未済額対前年度増減率 |
|---------|---------|------|---------|------|---------|--------|-------|---------|------|--------------|
| | 収入未済額 | 収納率 | 収入未済額 | 収納率 | 調定額 | 収入済額 | 不納欠損額 | 収入未済額 | 収納率 | |
| 貸付金元利収入 | 771,523 | 4.1 | 761,410 | 3.5 | 776,421 | 26,739 | - | 749,682 | 3.4 | △ 1.5 |
| 貸付金収入 | 8,795 | 62.6 | 6,123 | 62.0 | 14,471 | 10,805 | - | 3,666 | 74.7 | △ 40.1 |
| 貸付金利子 | 591 | 66.9 | 394 | 63.9 | 540 | 369 | - | 171 | 68.3 | △ 56.6 |
| 滞納繰越分 | 762,137 | 2.2 | 754,894 | 2.2 | 761,410 | 15,565 | - | 745,845 | 2.0 | △ 1.2 |

調定額において現年度分の割合が減り、収納率の低い滞納繰越分の占める割合が増えていることなどから、貸付金元利収入の収納率は前年度から0.1ポイント低下し、3.4%となりました。この傾向は、継続しています。

歳出決算額

(単位：千円・%)

| 区 分 | 28年度 | 29年度 | 30年度 | 対 前 年 度 | |
|---------|--------|--------|--------|---------|--------|
| | | | | 差引増減 | 増減率 |
| 予 算 現 額 | 43,496 | 32,134 | 26,018 | △ 6,116 | △ 19.0 |
| 支 出 済 額 | 42,028 | 30,777 | 24,639 | △ 6,138 | △ 19.9 |
| 款別内訳 | | | | | |
| 総 務 費 | 3,345 | 3,262 | 3,150 | △ 112 | △ 3.4 |
| 公 債 費 | 14,176 | 14,176 | 11,106 | △ 3,070 | △ 21.7 |
| 基金積立金 | 24,506 | 13,339 | 10,382 | △ 2,957 | △ 22.2 |
| 不 用 額 | 1,468 | 1,357 | 1,379 | 22 | 1.6 |
| 執 行 率 | 96.6 | 95.8 | 94.7 | △ 1.1 | - |

支出済額は、前年度に比べて613万8千円(19.9%)減少し、2,463万9千円となりました。

予算現額に対して94.7%の執行率でした。

基金積立金は、貸付金の償還額に伴い積み立てをしており、当年度償還額が減少したため、295万7千円(22.2%)減少しました。

(3) 上田市国民健康保険事業特別会計

国民健康保険事業の円滑な運営とその経理の適正を図るために設置された会計です。

歳入決算額

(単位：千円・%)

| 区 分 | 28年度 | 29年度 | 30年度 | 対 前 年 度 | | |
|------------------|------------|------------|------------|-------------|-------------|---------|
| | | | | 差引増減 | 増減率 | |
| 予 算 現 額 | 18,112,094 | 18,253,587 | 15,375,808 | △ 2,877,779 | △ 15.8 | |
| 調 定 額 | 19,303,754 | 19,254,295 | 16,352,395 | △ 2,901,900 | △ 15.1 | |
| 収 入 済 額 | 18,238,156 | 18,351,432 | 15,580,261 | △ 2,771,171 | △ 15.1 | |
| 款 別 内 訳 | 国民健康保険税 | 3,233,557 | 3,127,912 | 3,007,157 | △ 120,755 | △ 3.9 |
| | 使用料及び手数料 | 2,540 | 2,819 | 2,643 | △ 176 | △ 6.2 |
| | 国庫支出金 | 3,749,030 | 3,767,941 | 32 | △ 3,767,909 | △ 100.0 |
| | 療養給付費交付金 | 390,072 | 263,633 | - | △ 263,633 | 皆減 |
| | 前期高齢者交付金 | 4,618,607 | 4,996,040 | - | △ 4,996,040 | 皆減 |
| | 県支出金 | 755,715 | 696,640 | 10,882,754 | 10,186,114 | 1,462.2 |
| | 共同事業交付金 | 3,814,861 | 3,715,949 | - | △ 3,715,949 | 皆減 |
| | 繰入金 | 1,351,110 | 1,197,606 | 1,226,506 | 28,900 | 2.4 |
| | 繰越金 | 282,329 | 528,566 | 408,032 | △ 120,534 | △ 22.8 |
| 諸収入 | 40,334 | 54,327 | 53,138 | △ 1,189 | △ 2.2 | |
| 不納欠損額 | 110,575 | 93,163 | 73,888 | △ 19,275 | △ 20.7 | |
| 収入未済額 | 955,023 | 809,700 | 698,245 | △ 111,455 | △ 13.8 | |

収入済額は、前年度に比べて27億7,117万1千円(15.1%)減少し、155億8,026万1千円となりました。

平成30年4月から国民健康保険制度改革が始まり、県が財政運営の責任主体となりました。これにより、災害臨時特例補助金を除く国庫支出金、療養給付費交付金、前期高齢者交付金、共同事業交付金が皆減し、県支出金は前年度と内容が変わり大幅に増加しました。

国民健康保険税は、減少傾向が続いています。

不納欠損額は、前年度に比べて1,927万5千円(20.7%)減少し7,388万8千円となり、収入未済額は、前年度に比べて1億1,145万5千円(13.8%)減少し、6億9,824万5千円となりました。

国民健康保険税等の収入未済額と不納欠損額の状況

(単位：千円・%)

| 年 度 | 28 年 度 | | 29 年 度 | | 30 年 度 | | | | | 収入未済額対前年度増減率 |
|-------|---------|------|---------|------|-----------|-----------|--------|---------|------|--------------|
| | 収入未済額 | 収納率 | 収入未済額 | 収納率 | 調定額 | 収入済額 | 不納欠損額 | 収入未済額 | 収納率 | |
| 現年度分 | 244,677 | 92.4 | 200,051 | 93.5 | 2,969,029 | 2,788,371 | - | 180,658 | 93.9 | △ 9.7 |
| 滞納繰越分 | 704,010 | 22.8 | 605,643 | 25.3 | 797,331 | 218,786 | 73,612 | 504,933 | 27.4 | △ 16.6 |
| 小計 | 948,687 | 75.4 | 805,694 | 77.7 | 3,766,360 | 3,007,157 | 73,612 | 685,591 | 79.8 | △ 14.9 |
| 雑入 | 6,336 | 69.8 | 4,006 | 86.6 | 36,127 | 23,197 | 276 | 12,654 | 64.2 | 215.9 |
| 合計 | 955,023 | 75.3 | 809,700 | 77.8 | 3,802,487 | 3,030,354 | 73,888 | 698,245 | 79.7 | △ 13.8 |

国民健康保険税の収納率は、前年度に比べて現年度分で0.4ポイント、滞納繰越分で2.1ポイントそれぞれ上昇（改善）が見られましたが、一般被保険者や退職被保険者等の第三者納付金と返納金である雑入は、22.4ポイントと低下（悪化）しました。

現年度分に比べて収納率が格段に低い滞納繰越分は、調定額全体に占める割合が昨年度より低下しており、その結果、国民健康保険税全体の収納率は2.1ポイント上昇（改善）し79.8%となり、雑入を含めた合計でも1.9ポイント上昇（改善）され、79.7%となりました。

国民健康保険税等の不納欠損処分の状況

(単位：件・千円)

| 区 分 | 28年度 | 29年度 | 30年度 | 対前年度増減 |
|------------------|---------|--------|--------|----------|
| 実件数 [※] | 2,130 | 1,057 | 1,275 | 218 |
| 延件数 [※] | 8,151 | 7,382 | 5,324 | △ 2,058 |
| 金 額 | 110,575 | 93,163 | 73,888 | △ 19,275 |

※実件数…滞納者数を示します。 延件数…納期の集計数を示します。

歳出決算額

(単位：千円・%)

| 区 分 | 28年度 | 29年度 | 30年度 | 対 前 年 度 | | |
|------------------|---------------------|------------|------------|-------------|-------------|---------|
| | | | | 差引増減 | 増減率 | |
| 予 算 現 額 | 18,112,094 | 18,253,587 | 15,375,808 | △ 2,877,779 | △ 15.8 | |
| 支 出 済 額 | 17,709,590 | 17,943,400 | 15,337,613 | △ 2,605,787 | △ 14.5 | |
| 款 別 内 訳 | 総 務 費 | 164,762 | 174,702 | 182,191 | 7,489 | 4.3 |
| | 保 険 給 付 費 | 10,823,045 | 10,632,099 | 10,806,501 | 174,402 | 1.6 |
| | 後期高齢者支援金 | 1,992,632 | 1,952,000 | - | △ 1,952,000 | 皆減 |
| | 前期高齢者納付金 | 1,434 | 7,188 | - | △ 7,188 | 皆減 |
| | 老人保健拠出金 | 68 | 43 | - | △ 43 | 皆減 |
| | 介護納付金 | 722,332 | 694,182 | - | △ 694,182 | 皆減 |
| | 共同事業拠出金 | 3,807,629 | 3,679,786 | - | △ 3,679,786 | 皆減 |
| | 国民健康保険事業 費 納 付 金 | - | - | 3,959,387 | 3,959,387 | 皆増 |
| | 保 健 事 業 費 | 131,409 | 137,274 | 141,682 | 4,408 | 3.2 |
| | 基 金 積 立 金 | 264 | 600,191 | 295 | △ 599,896 | △ 100.0 |
| | 諸 支 出 金 | 66,015 | 65,934 | 247,557 | 181,623 | 275.5 |
| 予 備 費 | - | - | - | - | - | |
| 不 用 額 | 402,504 | 310,187 | 38,195 | △ 271,992 | △ 87.7 | |
| 執 行 率 | 97.8 | 98.3 | 99.8 | 1.5 | - | |

支出済額は、前年度に比べて26億578万7千円(14.5%)減少し、153億3,761万3千円となりました。

予算現額に対する執行率は99.8%となりました。

歳入同様、国民健康保険制度改革により、後期高齢者支援金、前期高齢者納付金、老人保健拠出金、介護納付金、共同事業拠出金が皆減しました。

基金積立金は、平成29年度に余剰金の一部を基金へ6億円積み立てた影響により、平成30年度は大幅に減少しました。

諸支出金は、過年度の国民健康保険療養給付費負担金や特定健診等負担金の精算に伴う国県支出

返還金が2億1,927万2千円となったため、1億8,162万3千円(275.5%)と大幅に増加し、2億4,755万7千円となりました。

国民健康保険加入状況

| 区分 | | 年度 | | | |
|----------|-------|-----------|-----------|-----------|-------------|
| | | 平成28年度 | 平成29年度 | 平成30年度 | 前年度増減 |
| 加入 状況 | 世帯数 | 66,892 戸 | 67,298 戸 | 67,783 戸 | 485 戸 |
| | 人口 | 158,881 人 | 158,171 人 | 157,480 人 | △ 691 人 |
| | 被保険者数 | 35,740 人 | 34,097 人 | 32,548 人 | △ 1,549 人 |
| | 加入率 | 22.49 % | 21.56 % | 20.67 % | △ 0.89 ポイント |

(4) 上田市後期高齢者医療事業特別会計

後期高齢者医療事業の円滑な運営とその経理の適正を図るために設置された会計です。

歳入決算額

(単位：千円・%)

| 区 分 | 28年度 | 29年度 | 30年度 | 対 前 年 度 | | |
|------------------|------------------|-----------|-----------|-----------|--------|---------|
| | | | | 差引増減 | 増減率 | |
| 予 算 現 額 | 1,828,630 | 1,855,711 | 1,985,356 | 129,645 | 7.0 | |
| 調 定 額 | 1,844,106 | 1,926,629 | 2,061,123 | 134,494 | 7.0 | |
| 収 入 済 額 | 1,827,986 | 1,913,923 | 2,051,099 | 137,176 | 7.2 | |
| 款 別 内 訳 | 保 険 料 | 1,380,290 | 1,449,368 | 1,503,548 | 54,180 | 3.7 |
| | 使用料及び手数料 | 203 | 215 | 185 | △ 30 | △ 14.0 |
| | 国庫支出金 | - | - | 1,046 | 1,046 | 皆増 |
| | 特別対策広報等事業 交付金 | 155 | 7 | 62 | 55 | 785.7 |
| | 繰 入 金 | 442,227 | 459,965 | 483,505 | 23,540 | 5.1 |
| | 繰 越 金 | 4,376 | 1,561 | 61,866 | 60,305 | 3,863.2 |
| 諸 収 入 | 735 | 2,807 | 888 | △ 1,919 | △ 68.4 | |
| 不 納 欠 損 額 | 2,352 | 1,338 | 1,148 | △ 190 | △ 14.2 | |
| 収 入 未 済 額 | 13,768 | 11,369 | 8,876 | △ 2,493 | △ 21.9 | |

収入済額は、前年度に比べて1億3,717万6千円(7.2%)増加し、20億5,109万9千円となりました。
保険料は、被保険者数の増により増加が継続しています。

国庫支出金は、後期高齢者医療保険制度円滑運営事業費補助金(システム改修)により104万6千円が皆増しました。

不納欠損額は、前年度に比べて19万円(14.2%)減少し114万8千円となり、収入未済額は、249万3千円(21.9%)減少し、887万6千円となりました。

保険料の収入未済額と不納欠損額の状況

(単位：千円・%)

| 区 分 | 28 年 度 | | 29 年 度 | | 30 年 度 | | | | | 収入未 済額対 前年度 増減率 |
|-----------|------------|-------|------------|-------|-----------|-----------|--------------|--------------|-------|--------------------------|
| | 収 入 未済額 | 収納率 | 収 入 未済額 | 収納率 | 調 定 額 | 収 入 済 額 | 不 納 欠 損 額 | 収 入 未 済 額 | 収納率 | |
| 現 年 度 分 | 6,235 | 99.5 | 4,751 | 99.7 | 1,502,284 | 1,497,893 | - | 4,391 | 99.7 | △ 7.6 |
| 特別徴収分* | - | 100.0 | - | 100.0 | 911,139 | 911,139 | - | - | 100.0 | - |
| 普通徴収分* | 6,235 | 98.9 | 4,751 | 99.2 | 591,145 | 586,754 | - | 4,391 | 99.3 | △ 7.6 |
| 滞 納 繰 越 分 | 7,532 | 34.9 | 6,618 | 42.0 | 11,288 | 5,654 | 1,148 | 4,486 | 50.1 | △ 32.2 |
| 計 | 13,768 | 98.8 | 11,369 | 99.1 | 1,513,572 | 1,503,548 | 1,148 | 8,876 | 99.3 | △ 21.9 |

保険料の収納率は、前年度に比べて0.2ポイント上昇(改善)し、99.3%となりました。

現年度分の収納率は前年度と同率であり、滞納繰越分の収納率は8.1ポイント上昇(改善)が見られました。

※特別徴収分 … 給与や年金から天引きして納付された保険料等をいいます。

※普通徴収分 … 口座振替や納付書等により納付された保険料等をいいます。

歳出決算額

(単位：千円・%)

| 区 分 | 28年度 | 29年度 | 30年度 | 対 前 年 度 | | |
|------------------|-------------------------|-----------|-----------|-----------|---------|--------|
| | | | | 差引増減 | 増減率 | |
| 予 算 現 額 | 1,828,630 | 1,855,711 | 1,985,356 | 129,645 | 7.0 | |
| 支 出 済 額 | 1,826,425 | 1,852,057 | 1,982,351 | 130,294 | 7.0 | |
| 款 別 内 訳 | 総 務 費 | 34,496 | 31,208 | 34,200 | 2,992 | 9.6 |
| | 後期高齢者医療広 域 連 合 納 付 金 | 1,791,354 | 1,818,131 | 1,947,418 | 129,287 | 7.1 |
| | 諸 支 出 金 | 575 | 2,718 | 733 | △ 1,985 | △ 73.0 |
| | 予 備 費 | - | - | - | - | - |
| 不 用 額 | 2,205 | 3,654 | 3,005 | △ 649 | △ 17.8 | |
| 執 行 率 | 99.9 | 99.8 | 99.8 | - | - | |

支出済額は、前年度に比べて1億3,029万4千円(7.0%)増加し、19億8,235万1千円となりました。

予算現額に対する執行率は99.8%となりました。

後期高齢者医療広域連合納付金は、増加が継続しています。

被保険者の状況

| 区 分 | 平成28年度 | 平成29年度 | 平成30年度 | 前年度増減 |
|-----------|-----------|-----------|-----------|-----------|
| 人 口 | 158,881 人 | 158,171 人 | 157,480 人 | △ 691 人 |
| 被 保 険 者 数 | 24,681 人 | 25,037 人 | 25,504 人 | 467 人 |
| 内 訳 | 75 歳 以 上 | 24,096 人 | 24,516 人 | 501 人 |
| | 障 害 認 定 | 585 人 | 521 人 | △ 34 人 |
| 人 口 比 率 | 15.53 % | 15.83 % | 16.20 % | 0.37 ポイント |

(5) 上田市介護保険事業特別会計

介護保険事業の円滑な運営とその経理の適正を図るために設置された会計です。

歳入決算額

(単位：千円・%)

| 区 分 | 28年度 | 29年度 | 30年度 | 対 前 年 度 | | |
|-----------|------------|------------|------------|-----------|-----------|--------|
| | | | | 差引増減 | 増減率 | |
| 予 算 現 額 | 15,143,634 | 15,581,543 | 15,710,692 | 129,149 | 0.8 | |
| 調 定 額 | 15,165,387 | 15,586,963 | 15,784,170 | 197,207 | 1.3 | |
| 収 入 済 額 | 15,086,309 | 15,517,294 | 15,718,444 | 201,150 | 1.3 | |
| 内 訳 | 保 険 料 | 3,201,064 | 3,254,597 | 3,443,597 | 189,000 | 5.8 |
| | 使用料及び手数料 | 457 | 574 | 448 | △ 126 | △ 22.0 |
| | 国庫支出金 | 3,500,033 | 3,597,343 | 3,746,772 | 149,429 | 4.2 |
| | 支払基金交付金 | 3,949,509 | 4,053,663 | 3,895,439 | △ 158,224 | △ 3.9 |
| | 県 支 出 金 | 2,112,881 | 2,147,957 | 2,127,270 | △ 20,687 | △ 1.0 |
| | 繰 入 金 | 2,135,142 | 2,181,910 | 2,169,639 | △ 12,271 | △ 0.6 |
| | 繰 越 金 | 154,242 | 235,245 | 306,418 | 71,173 | 30.3 |
| 諸 収 入 | 32,982 | 46,005 | 28,861 | △ 17,144 | △ 37.3 | |
| 不 納 欠 損 額 | 14,586 | 11,042 | 11,345 | 303 | 2.7 | |
| 収 入 未 済 額 | 64,492 | 58,627 | 54,381 | △ 4,246 | △ 7.2 | |

収入済額は、前年度に比べて2億115万円(1.3%)増加し、157億1,844万4千円となりました。

保険料は、保険料の改定や被保険者数の増により1億8,900万円(5.8%)増加しました。

国庫支出金、支払基金交付金及び県支出金は、実績に基づき変動しますが、支払基金交付金(40歳以上65歳未満の医療保険加入者の負担分)は負担割合が平成30年度に28%から27%に減ったため1億5,822万4千円(3.9%)減少しました。

不納欠損額は、前年度に比べて30万3千円(2.7%)増加し、1,134万5千円となり、収入未済額は、424万6千円(7.2%)減少し、5,438万1千円となりました。

保険料等収入未済額と不納欠損額の状況

(単位：千円・%)

| 区 分 | 28 年 度 | | 29 年 度 | | 30 年 度 | | | | | 収入未済額対前年度増減率 |
|-----------|-----------|-------|-----------|-------|-----------|-----------|-----------|-----------|-------|--------------|
| | 収 入 未 済 額 | 収 納 率 | 収 入 未 済 額 | 収 納 率 | 調 定 額 | 収 入 済 額 | 不 納 欠 損 額 | 収 入 未 済 額 | 収 納 率 | |
| 現 年 度 分 | 28,233 | 99.1 | 23,267 | 99.3 | 3,450,289 | 3,428,161 | — | 22,127 | 99.4 | △ 4.9 |
| 特別徴収分 | — | 100.0 | — | 100.0 | 3,215,197 | 3,215,197 | — | — | 100.0 | — |
| 普通徴収分 | 28,233 | 87.9 | 23,267 | 90.1 | 235,092 | 212,965 | — | 22,127 | 90.6 | △ 4.9 |
| 滞 納 繰 越 分 | 35,885 | 22.5 | 34,989 | 28.1 | 58,167 | 15,436 | 11,345 | 31,386 | 26.5 | △ 10.3 |
| 小 計 | 64,118 | 97.6 | 58,256 | 97.9 | 3,508,455 | 3,443,597 | 11,345 | 53,513 | 98.2 | △ 8.1 |
| 雑 入 | 374 | 98.9 | 371 | 99.2 | 29,041 | 28,173 | — | 868 | 97.0 | 134.0 |
| 計 | 64,492 | 97.6 | 58,627 | 97.9 | 3,537,496 | 3,471,770 | 11,345 | 54,381 | 98.1 | △ 7.2 |

前年度に比べて介護保険料の収納率は、滞納繰越分については1.6ポイント低下(悪化)しましたが、調定額の多い現年度普通徴収分が0.5ポイント上昇(改善)したため、全体としては98.2%となり、0.3ポイント上昇(改善)しました。

保険料の不納欠損処分の状況

(単位：件・千円)

| 区 分 | 28年度 | 29年度 | 30年度 | 対前年度増減 |
|-----|--------|--------|--------|--------|
| 実件数 | 600 | 334 | 480 | 146 |
| 延件数 | 2,761 | 2,055 | 2,085 | 30 |
| 金額 | 14,586 | 11,042 | 11,345 | 303 |

歳出決算額

(単位：千円・%)

| 区 分 | 28年度 | 29年度 | 30年度 | 対 前 年 度 | | |
|---------|------------|------------|------------|------------|-----------|-------|
| | | | | 差引増減 | 増減率 | |
| 予 算 現 額 | 15,143,634 | 15,581,543 | 15,710,692 | 129,149 | 0.8 | |
| 支 出 済 額 | 14,851,064 | 15,210,876 | 15,297,527 | 86,651 | 0.6 | |
| 款別内訳 | 総 務 費 | 308,897 | 311,179 | 308,254 | △ 2,925 | △ 0.9 |
| | 保 険 給 付 費 | 13,865,715 | 13,974,025 | 13,815,365 | △ 158,660 | △ 1.1 |
| | 地域支援事業費 | 438,531 | 717,591 | 775,077 | 57,486 | 8.0 |
| | 諸 支 出 金 | 133,492 | 115,508 | 125,582 | 10,074 | 8.7 |
| | 基金積立金 | 104,429 | 92,573 | 273,250 | 180,677 | 195.2 |
| 不 用 額 | 292,570 | 370,667 | 413,165 | 42,498 | 11.5 | |
| 執 行 率 | 98.1 | 97.6 | 97.4 | △ 0.2 | - | |

支出済額は、前年度に比べて8,665万1千円(0.6%)増加し、152億9,752万7千円となりました。

予算現額に対する執行率は、97.4%となりました。

増加率の大きい地域支援事業費は、通所サービス利用者の増や生活支援体制整備事業の実施により増加し、また、諸支出金は、介護給付費の実績に基づく国庫支出金等過年度分返還金の増により増加しました。

1号被保険者[※]数の状況

| 年度 区分 | 平成28年度 | 平成29年度 | 平成30年度 | 前年度増減 |
|-----------|-----------|-----------|-----------|-----------|
| 人 口 | 158,881 人 | 158,171 人 | 157,480 人 | △ 691 人 |
| 被 保 険 者 数 | 46,582 人 | 46,890 人 | 47,030 人 | 140 人 |
| 人 口 比 率 | 29.32 % | 29.65 % | 29.86 % | 0.21 ポイント |

※ 1号被保険者 … 65歳以上の方が対象です。

介護認定等の状況

(単位：人)

| | | 28年度 | 29年度 | 30年度 | 前年度増減 |
|---|---------------|-------|-------|-------|---------|
| 1 | 要介護認定等申請者数 | 9,472 | 9,007 | 8,146 | △ 861 |
| | 新規 | 1,851 | 1,763 | 1,912 | 149 |
| | 更新 | 6,305 | 5,910 | 4,857 | △ 1,053 |
| | 変更 | 1,316 | 1,334 | 1,377 | 43 |
| 2 | 要介護等認定者数 | 8,903 | 8,759 | 8,813 | 54 |
| | 要支援 1 | 1,020 | 944 | 1,084 | 140 |
| | 要支援 2 | 1,193 | 1,174 | 1,190 | 16 |
| | 要介護 1 | 1,651 | 1,686 | 1,808 | 122 |
| | 要介護 2 | 1,604 | 1,556 | 1,463 | △ 93 |
| | 要介護 3 | 1,228 | 1,299 | 1,210 | △ 89 |
| | 要介護 4 | 1,137 | 1,149 | 1,128 | △ 21 |
| | 要介護 5 | 1,070 | 951 | 930 | △ 21 |
| 3 | 月平均介護サービス受給者数 | | | | |
| | 居宅サービス | 5,692 | 5,086 | 5,058 | △ 28 |
| | 地域密着型サービス | 1,326 | 1,456 | 1,519 | 63 |
| | 施設サービス | 1,403 | 1,412 | 1,379 | △ 33 |

(「1 要介護認定等申請者数」は年間合計、「2 要介護等認定者数」は年度末の人数、「3 月平均介護サービス受給者の各サービス数」は年間合計受給者数を12で除した数値です。)

※要介護認定等申請者数の更新区分の数が減っているのは、最長認定期間が24ヶ月から36ヶ月に延長されたためです。

(6) 上田市駐車場事業特別会計

上田駅周辺の市営駐車場等(上田駅お城口自動車駐車場、上田駅お城口第二自動車駐車場、上田駅温泉口自動車駐車場、上田駅お城口自転車等駐車場、上田駅温泉口自転車等駐車場)の円滑な運営とその経理の適正を図るために設置された会計です。

歳入決算額

(単位：千円・%)

| 区 分 | 28年度 | 29年度 | 30年度 | 対 前 年 度 | |
|-----------|---------|---------|---------|----------|--------|
| | | | | 差引増減 | 増減率 |
| 予 算 現 額 | 189,109 | 223,796 | 137,643 | △ 86,153 | △ 38.5 |
| 調 定 額 | 189,195 | 223,822 | 141,211 | △ 82,611 | △ 36.9 |
| 収 入 済 額 | 189,195 | 223,822 | 141,211 | △ 82,611 | △ 36.9 |
| 款別内訳 | | | | | |
| 使用料及び手数料 | 144,493 | 138,100 | 136,812 | △ 1,288 | △ 0.9 |
| 繰 入 金 | 44,640 | - | - | - | - |
| 繰 越 金 | 6 | 123 | 175 | 52 | 42.3 |
| 諸 収 入 | 56 | - | 4,223 | 4,223 | 皆増 |
| 市 債 | - | 85,600 | - | △ 85,600 | 皆減 |
| 不 納 欠 損 額 | - | - | - | - | - |
| 収 入 未 済 額 | - | - | - | - | - |

収入済額は、前年度に比べて8,261万1千円(36.9%)減少し、1億4,121万1千円となりました。

市債は、昨年度の駐車場整備事業債8,560万円の起債が皆減し、使用料及び手数料は、利用者減により128万8千円(0.9%)減少しました。

皆増した諸収入は、消費税及び地方消費税等の還付金で、平成29年度に実施した上田駅お城口自動車駐車場改修工事等に伴う確定申告によるものです。

歳出決算額

(単位：千円・%)

| 区 分 | 28年度 | 29年度 | 30年度 | 対 前 年 度 | |
|---------|---------|---------|---------|----------|---------|
| | | | | 差引増減 | 増減率 |
| 予 算 現 額 | 189,109 | 223,796 | 137,643 | △ 86,153 | △ 38.5 |
| 支 出 済 額 | 189,072 | 223,647 | 132,191 | △ 91,456 | △ 40.9 |
| 款別内訳 | | | | | |
| 駐車場事業費 | 48,877 | 151,383 | 59,798 | △ 91,585 | △ 60.5 |
| 公 債 費 | 140,195 | 72,264 | 72,393 | 129 | 0.2 |
| 予 備 費 | - | - | - | - | - |
| 不 用 額 | 37 | 149 | 5,452 | 5,303 | 3,559.1 |
| 執 行 率 | 100.0 | 99.9 | 96.0 | △ 3.9 | - |

支出済額は、前年度に比べて9,145万6千円(40.9%)減少し、1億3,219万1千円となりました。

予算現額に対する執行率は96.0%となりました。

駐車場事業費は、上田駅お城口自動車駐車場の改修工事等により平成29年度は急増しましたが、平成30年度は大きく減少しました。

(7) 上田市武石診療所事業特別会計

武石診療所の円滑な運営とその経理の適正を図るために設置された会計です。

歳入決算額

(単位：千円・%)

| 区 分 | 28年度 | 29年度 | 30年度 | 対 前 年 度 | | |
|------------------|----------|---------|---------|---------|---------|--------|
| | | | | 差引増減 | 増減率 | |
| 予 算 現 額 | 120,859 | 112,179 | 116,045 | 3,866 | 3.4 | |
| 調 定 額 | 133,215 | 117,600 | 120,198 | 2,598 | 2.2 | |
| 収 入 済 額 | 133,215 | 117,600 | 120,198 | 2,598 | 2.2 | |
| 款 別 内 訳 | 診 療 収 入 | 63,613 | 60,785 | 60,176 | △ 609 | △ 1.0 |
| | 介護保険診療収入 | 1,481 | 1,218 | 1,438 | 220 | 18.1 |
| | 使用料及び手数料 | 729 | 700 | 744 | 44 | 6.3 |
| | 繰 入 金 | 29,783 | 13,330 | 25,385 | 12,055 | 90.4 |
| | 繰 越 金 | 27,742 | 33,330 | 23,523 | △ 9,807 | △ 29.4 |
| | 諸 収 入 | 9,867 | 8,237 | 8,932 | 695 | 8.4 |
| 不 納 欠 損 額 | - | - | - | - | - | |
| 収 入 未 済 額 | - | - | - | - | - | |

収入済額は、前年度に比べて259万8千円(2.2%)増加し、1億2,019万8千円となりました。

繰越金の減少に伴い、基金からの繰入金が増加しました。

歳出決算額

(単位：千円・%)

| 区 分 | 28年度 | 29年度 | 30年度 | 対 前 年 度 | | |
|------------------|---------|---------|---------|---------|--------|-----|
| | | | | 差引増減 | 増減率 | |
| 予 算 現 額 | 120,859 | 112,179 | 116,045 | 3,866 | 3.4 | |
| 支 出 済 額 | 99,884 | 94,076 | 100,914 | 6,838 | 7.3 | |
| 款 別 内 訳 | 診 療 所 費 | 99,884 | 94,076 | 100,914 | 6,838 | 7.3 |
| | 予 備 費 | - | - | - | - | - |
| 不 用 額 | 20,975 | 18,103 | 15,131 | △ 2,972 | △ 16.4 | |
| 執 行 率 | 82.6 | 83.9 | 87.0 | 3.1 | - | |

支出済額は、前年度に比べて683万8千円(7.3%)増加し、1億91万4千円となりました。

予算現額に対する執行率は87.0%となりました。

診療所費の増加は、雇用状況による人件費の増加によるものです。

第7 実質収支に関する調書

実質収支に関する調書は、適法に作成されており、計数は正確であると認められました。
その内容は、次表のとおりです。

(単位：千円)

| 区分 会計別 | | 歳入総額 (A) | 歳出総額 (B) | 歳入歳出 差引額 (A) - (B) (C) | 翌年度に 繰越すべ き財源 (D) | 実質収支額 (C) - (D) (E) | 実質収支 額のうち 地方自治法 第233条の2 の規定によ る基金の 繰入金 |
|-----------|-------------------------|-------------|-------------|---------------------------------|----------------------------|---------------------------|--|
| 一般会計 | | 68,506,295 | 66,141,631 | 2,364,664 | 183,064 | 2,181,600 | - |
| 特別 会計 | 土地取得事業 | 224,716 | 224,716 | - | - | - | - |
| | 同和地区住宅 新築資金等 貸付事業 | 33,178 | 24,639 | 8,539 | - | 8,539 | - |
| | 国民健康 保険事業 | 15,580,261 | 15,337,613 | 242,649 | - | 242,649 | - |
| | 後期高齢者 医療事業 | 2,051,099 | 1,982,351 | 68,748 | - | 68,748 | - |
| | 介護保険事業 | 15,718,444 | 15,297,527 | 420,917 | - | 420,917 | - |
| | 駐車場事業 | 141,211 | 132,191 | 9,019 | - | 9,019 | - |
| | 武石診療所事業 | 120,198 | 100,914 | 19,283 | - | 19,283 | - |
| 特別会計小計 | | 33,869,106 | 33,099,951 | 769,155 | - | 769,155 | - |
| 合計 | | 102,375,401 | 99,241,582 | 3,133,820 | 183,064 | 2,950,755 | - |

実質収支とは、歳入決算額から歳出決算額を差し引いた額（形式収支）から、翌年度への繰越し
財源（繰越明許費繰越等に伴い翌年度へ繰り越すべき財源）を差し引いたものです。

第8 財産に関する調書

財産に関する調書の概要は次のとおりです。財産においては出納整理期間がありませんので、各年度の3月31日における数字となっています。

調書は適法に作成されているものと認められました。

| 財産の区分 | 平成29年度末現在高 | 平成30年度中増減高 | 平成30年度末現在高 |
|------------------------------|------------------------------|--------------------------|------------------------------|
| 1 公有財産 | | | |
| (1) 土地 (地積) | 51,425,054.85 m ² | 90,303.14 m ² | 51,515,357.99 m ² |
| (2) 建物 (延面積) | 665,114.78 m ² | 4,346.62 m ² | 669,461.40 m ² |
| (3) 山林面積 | 49,670,540.18 m ² | 76,968.00 m ² | 49,747,508.18 m ² |
| 立木の推定蓄積量 | 1,031,316.16 m ³ | 27,711.88 m ³ | 1,059,028.04 m ³ |
| (4) 物権 | | | |
| 温泉権 | 200.00 m ² | - m ² | 200.00 m ² |
| (5) 有価証券 | 71,196 千円 | - 千円 | 71,196 千円 |
| (6) 出資による権利 | 3,211,314 千円 | △ 72,485 千円 | 3,138,829 千円 |
| 2 物品 | 457 点 | 10 点 | 467 点 |
| 3 債権 | 205,689 千円 | △ 2,971 千円 | 202,718 千円 |
| (1) 同和住宅新築資金等貸付金 | 22,889 千円 | △ 14,471 千円 | 8,418 千円 |
| (2) 医師確保修学資金等貸付金 | 181,800 千円 | 12,000 千円 | 193,800 千円 |
| (3) 助産師確保修学資金等貸付金 | 1,000 千円 | △ 500 千円 | 500 千円 |
| 4 基金 | 23,268,510 千円 | 1,324,788 千円 | 24,593,298 千円 |
| (1) [積立を目的とするもの] | 21,063,249 千円 | 1,324,788 千円 | 22,388,037 千円 |
| ア 上田市財政調整基金 | 4,109,204 千円 | - 千円 | 4,109,204 千円 |
| イ 上田市減債基金 | 5,159,314 千円 | △ 400,000 千円 | 4,759,314 千円 |
| ウ 上田市地域振興事業基金 | 4,364,585 千円 | △ 131,175 千円 | 4,233,410 千円 |
| エ ふるさと上田応援基金 | 179,600 千円 | 1,045,997 千円 | 1,225,597 千円 |
| オ 上田市交流文化芸術センター及び上田市立美術館事業基金 | 679,828 千円 | △ 17,155 千円 | 662,672 千円 |
| カ 上田市職員退職手当基金 | 402,582 千円 | - 千円 | 402,582 千円 |
| キ 上田市公共施設整備基金 | 2,818,277 千円 | 173,991 千円 | 2,992,268 千円 |
| ク 上田市社会福祉基金 | 1,419,601 千円 | 170 千円 | 1,419,771 千円 |
| ケ 上田市ふるさと・水と土保全基金 | 20,136 千円 | - 千円 | 20,136 千円 |
| コ 点訳奉仕活動等石井基金 | 42,916 千円 | 50 千円 | 42,966 千円 |
| サ 上田市中心商店街活性化及び再開発基金 | 135,595 千円 | △ 2,499 千円 | 133,096 千円 |
| シ 池波文学ふるさと基金 | 10,662 千円 | 1,917 千円 | 12,579 千円 |
| ス 上田市商工業振興基金 | 859 千円 | - 千円 | 859 千円 |
| セ 上田市観光振興基金 | 156,748 千円 | △ 28,390 千円 | 128,358 千円 |
| ソ 上田市奨学基金 | 119,812 千円 | △ 3,120 千円 | 116,692 千円 |
| タ 上田市立小・中学校図書館整備基金 | 10,000 千円 | - 千円 | 10,000 千円 |
| チ 上田市青少年健全育成基金 | 21,796 千円 | - 千円 | 21,796 千円 |
| ツ 上田市スポーツ振興基金 | 51,843 千円 | - 千円 | 51,843 千円 |
| テ 上田市丸子温泉郷施設整備基金 | 45,513 千円 | △ 779 千円 | 44,734 千円 |
| ト 倉橋青年育成基金 | 11,105 千円 | - 千円 | 11,105 千円 |
| ナ 田島文化振興基金 | 30,701 千円 | - 千円 | 30,701 千円 |
| ニ シナノケンシ国際交流基金 | 13,610 千円 | △ 446 千円 | 13,164 千円 |
| ヌ 上田市農業生産安定対策基金 | 15,049 千円 | △ 419 千円 | 14,630 千円 |
| ネ 上田市立真田図書館図書等整備基金 | 6,732 千円 | △ 5,000 千円 | 1,732 千円 |
| ノ 上田市同和地区住宅新築資金等基金 | 106,395 千円 | 10,382 千円 | 116,777 千円 |
| ハ 上田市国民健康保険事業基金 | 681,612 千円 | 600,295 千円 | 1,281,907 千円 |
| ヒ 上田市介護保険基金 | 368,093 千円 | 99,230 千円 | 467,323 千円 |
| フ 上田市武石診療所事業基金 | 81,079 千円 | △ 18,261 千円 | 62,818 千円 |
| (2) [運用を目的とするもの] | 2,205,261 千円 | - 千円 | 2,205,261 千円 |
| ア 上田市土地開発基金 | 2,079,022 千円 | - 千円 | 2,079,022 千円 |
| イ 上田市文化振興基金 | 26,239 千円 | - 千円 | 26,239 千円 |
| ウ 真田町堀内猪之助奨学基金 | 100,000 千円 | - 千円 | 100,000 千円 |

第9 運用を目的とする基金の状況

(1) 上田市土地開発基金

本基金は、公用若しくは公共用に供する土地又は公共の利益のために必要な土地を先行取得し、事業の円滑な推進を図るために設置されているものです。

運用状況は、設置目的に沿って適正に運用されていることが認められました。

収支の詳細は以下のとおりです。

収支の状況

(単位：千円)

| | 現金 | 土地 | 貸付金 | 計 |
|---|-----------|--------|----------|-----------|
| 平成29年度末現在高 | 1,171,847 | 81,595 | 825,580 | 2,079,022 |
| やぐら下庁舎敷地取得貸付金返済 (土地取得事業特別会計から) ※H29出納整理期間中 | 50,000 | | △ 50,000 | |
| 南天神町常田線・上田駅南駅前線代替地取得費 貸付 (土地取得事業特別会計へ) | △ 57,361 | | 57,361 | |
| 潜在型市民農園整備事業土地取得費貸付 (土地取得事業特別会計へ) | △ 8,569 | | 8,569 | |
| 信濃国分寺史跡公園用地取得費貸付 (土地取得事業特別会計へ) | △ 27,240 | | 27,240 | |
| カネボウ丸子工場跡地取得貸付金返済 (土地取得事業特別会計から) | 26,371 | | △ 26,371 | |
| 平成30年度中増減額 | △ 16,800 | - | 16,800 | |
| 平成30年度末現在高 | 1,155,047 | 81,595 | 842,380 | 2,079,022 |

基金の運用状況調書

(単位：千円)

| 区分 | 平成29年度末 現在高 | 平成30年度中 増減額 | 平成30年度末 現在高 | 左の運用状況 |
|-----|----------------|----------------|----------------|-------------------------------|
| 現金 | 1,171,847 | △ 16,800 | 1,155,047 | 歳計現金繰替運用 出納整理期間中105,174千円増 |
| 土地 | 81,595 | - | 81,595 | |
| 貸付金 | 825,580 | 16,800 | 842,380 | 出納整理期間中105,174千円減 |
| 計 | 2,079,022 | - | 2,079,022 | |

土地については動きがありませんでしたが、保有が長期化しています。本基金の設置目的に応じた運用の適正化を図る観点から、一般会計による買戻しの検討が求められます。

(2) 上田市文化振興基金

本基金は、市民の文化・芸術活動の振興を図ることを目的として設置されているものです。運用状況は、設置目的に沿って適正に運用されていることが認められました。期間中の増減はありませんでした。

基金の運用状況調書

(単位：千円)

| 区 分 | 平成29年度末 現在高 | 平成30年度中 増減額 | 平成30年度末 現在高 | 左 の 運 用 状 況 |
|---------|----------------|----------------|----------------|-------------|
| 現 金 | 24,239 | - | 24,239 | 歳計現金繰替運用 |
| 美 術 品 等 | 2,000 | - | 2,000 | |
| 計 | 26,239 | - | 26,239 | |

(3) 真田町堀内猪之助奨学基金

本基金は、旧真田町において、経済的な理由により修学が困難な者に対し学資を貸与し、教育水準の向上を図ることを目的に設置され、合併後も暫定施行されている基金です。

運用状況は、設置目的に沿って適切に運用されていることが認められました。

前年度に比べ、滞納者数は1名増え9名となりましたが、滞納額は22万円減少し、687万円となりました。引き続き、未収金の回収に努めてください。

基金の運用状況調書

(単位：千円)

| 区 分 | 平成29年度末 現在高 | 平成30年度中 増減額 | 平成30年度末 現在高 | 左 の 運 用 状 況 |
|-------|----------------|----------------|----------------|-------------|
| 現 金 | 48,983 | 5,110 | 54,093 | 歳計現金繰替運用 |
| 貸 付 金 | 51,018 | △ 5,110 | 45,908 | 年度末貸付人数 42人 |
| 計 | 100,000 | - | 100,000 | |

貸付金の滞納状況

| 区 分 | 平成29年度末 現在高 | 平成30年度中 増減額 | 平成30年度末 現在高 |
|---------------|----------------|----------------|----------------|
| 返済滞納額 (千円) | 7,090 | △ 220 | 6,870 |
| 滞納者数 (人) | 8 | 1 | 9 |