

上田市感染対策強化期間 の期間延長について

～市民の皆さまの総力を結集し感染拡大防止に向けて取り組みを進めましょう！～

令和3年9月1日

新型コロナウイルス感染症上田市対策本部

1 はじめに

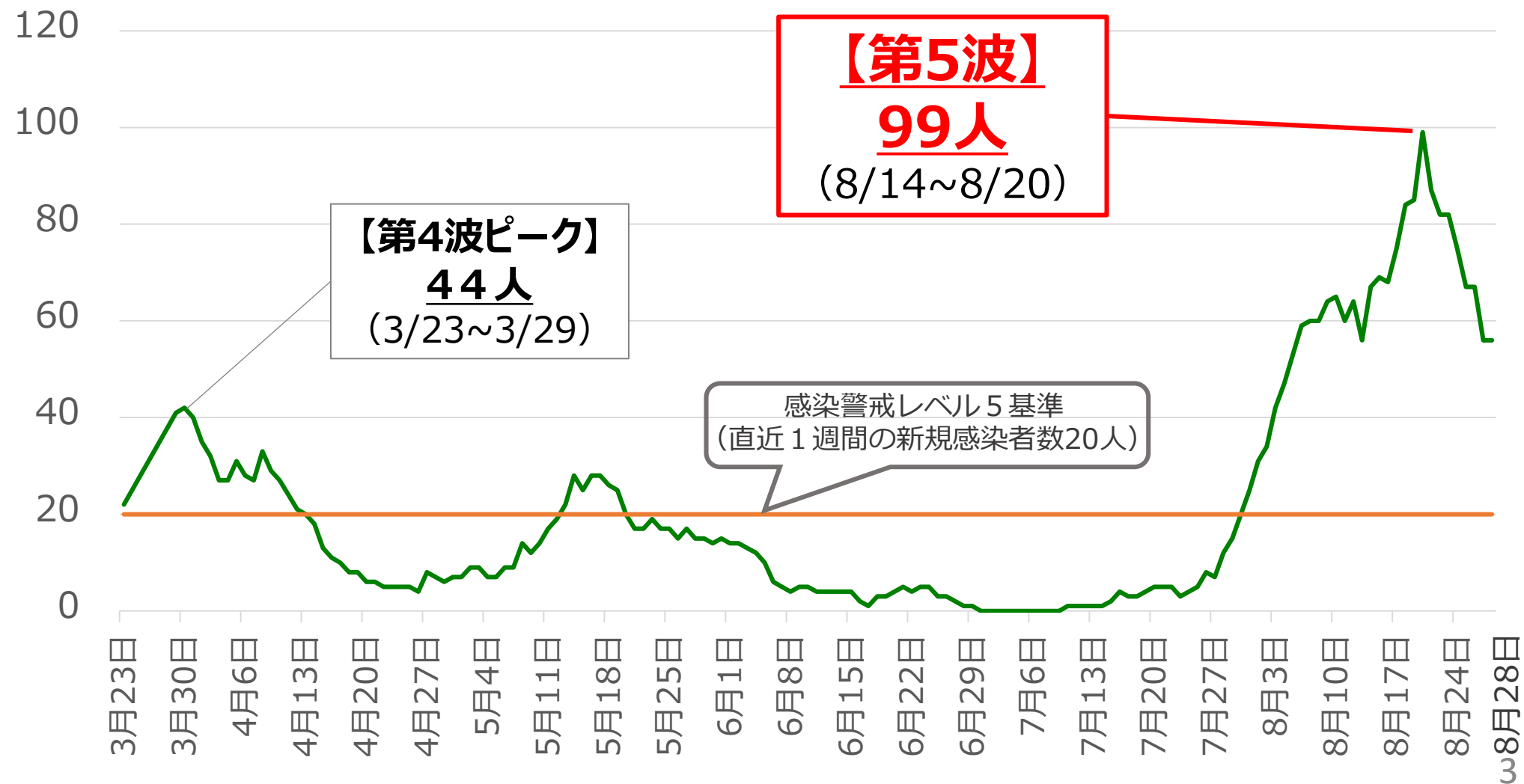
上田市では、8月中旬の新規陽性者の急増から、やや減少の兆しを見せておりますが、デルタ株が広がりを見せることで、若者や家庭内感染など、感染拡大の新たな形により、今もなお予断を許さない状況にあります。市では、県の期間延長を受け、9月1日までとしている「上田市感染対策強化期間」を9月12日まで延長し、「上田市民総力による感染拡大防止強化期間」として感染対策を強化します。

市民の皆さまには、長引く感染対策へのご負担など、多くの「我慢」をいただいておりますが、市民の総力を結集し、この難局を乗り越えますよう、ご協力をお願いいたします。

2 上田圏域の感染状況(1)

直近1週間の新規陽性者数の推移

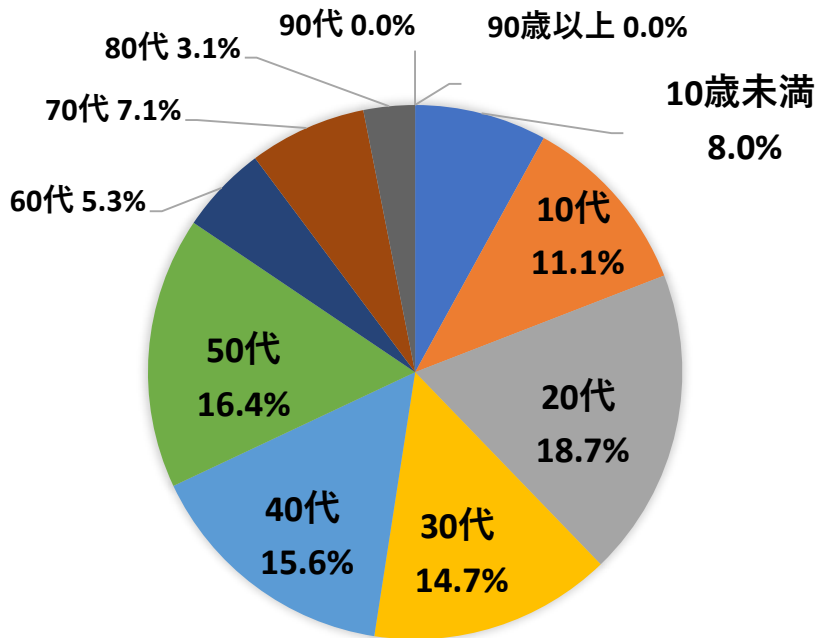
(人)



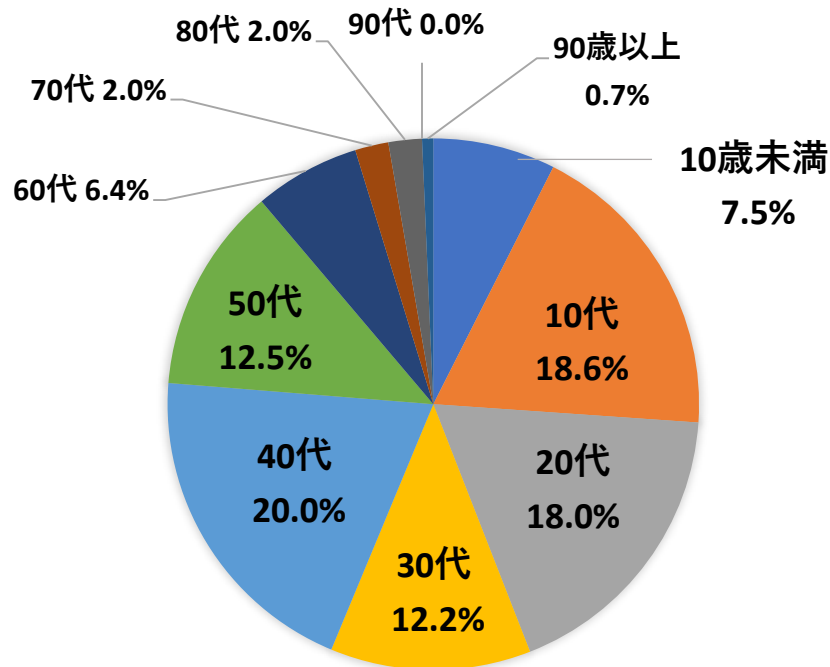
2 上田圏域の感染状況 (2)

年代別感染者の状況

【参考】第4波 (3/1-6/30)



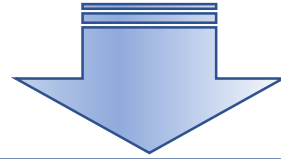
第5波 (7/25-8/28)



3 感染対策強化期間の延長

○上田市感染対策強化期間

【現行】 8月6日（金）から9月1日（水）まで



「上田市民総力による感染拡大防止強化期間」

【期間延長】 ~ 9月12日（日）

市民の総力を結集し、この難局を乗り越えますよう
ご理解とご協力をよろしくお願いいたします。

4 市民の皆さまへのお願い(1)

■ 「持ち込まない！」 (ウイルスを地域に持ち込まないための取り組み)

○帰省や感染拡大地域への訪問、不要不急の外出については、できるだけ控えてください。

○人と会う機会を普段の半分以下とするなど、不要不急の理由による外出や、人との接触機会を可能な限り控えてください。

4 市民の皆さまへのお願い(2)

■ 「広げない！」 (市内で感染を広げないための取り組み)

- この期間の会議やイベントは、可能な限り中止や延期をお願いします。
- 自宅内も含め普段会わない方との会食は控え、5人以上の会食は感染対策の徹底が困難な場合は実施を控えてください。
- 自宅や職場及び車内を含め、屋内では時間を決めて十分な換気をしてください。

4 市民の皆さまへのお願い(3)

■ 「取り戻す！」 (安心・安全で活力ある上田市を取り戻すための取り組み)

○現在、年代別にワクチン接種を順次進めております。接種が可能となりましたら、ワクチンの効果と副反応を知った上で、ワクチン接種をご検討ください。

○ワクチン接種がお済みの方も、「かからない」「うつさない」ために、引き続き感染対策の徹底をお願いします。

4 市民の皆さまへのお願い(4)

■ 皆さまの力を結集し、新型コロナウイルス感染症を乗り越えましょう！

○様々な理由で県外との往来が必要な方やワクチンの接種を受けることができない方もいらっしやいます。誹謗中傷や差別を行わない「思いやりの心」と「支え合いの輪」を広げ、安全・安心で活力ある上田市を取り戻すため、皆さまのご理解とご協力をお願いします。

5 上田市における対応(1)

全県に発令されている感染警戒レベル5の「新型コロナウイルス特別警報Ⅱ」の期間が延長され、併せて県では新たに集中対策期間として感染防止に向けた取り組みが強化されました。市として県の発令を受け、感染防止に向けた対策を強化し、次のとおり取り組みを進めます。¹⁰

5 上田市における対応(2)

■市有施設・貸館事業等の対応について（総務部）

- 市有施設については、県有施設の取り組みに合わせて、9月3日から原則として休館・休止とします。
- 日常生活に必要なサービスを提供している施設（日帰り温泉施設・農産物直売所）や、文化施設・スポーツ施設で、すでに予約済で日程変更のできない場合のみ、十分な感染対策を講じたうえで利用可とします。

運営継続施設名（温泉施設）	期間中閉館時間	感染対策
ふれあいさなだ館	一律 午後8時00分	○休憩室や喫煙所、更衣室等、密を避けるため人数制限 ○マスクの着用や手指消毒等の感染対策を徹底 ○館内の食堂の利用を休止 ○水分補給を除き、館内での飲食は原則休止 ○サウナ、大広間等の利用を休止
あいそめの湯		
室賀温泉ささらの湯		
武石温泉うつくしの湯		
鹿教湯温泉センター文殊の湯		

- 貸館事業は、主催者に対し延期や中止を依頼します。

5 上田市における対応(3)

■ 教育施設における対応について①（教育委員会）

○ 小中学校の対応

- ① 中学校の部活動は、原則実施しないこととする。
- ② 感染リスクの高い学習活動・安全な実施が困難であると判断する学校行事は中止・延期します。
- ③ 家庭との連携、相談支援体制など感染対策を進めます。
- ④ 感染警戒レベル5の発出期間中は学校の体育館、校庭とも貸出を中止します。

5 上田市における対応(4)

■教育施設における対応について②（教育委員会）

○社会教育関係（公民館・図書館・博物館）

- ①公民館は、期間中の貸館業務を中止します(窓口で予約のみ対応)。また、市主催の事業は、原則として中止又は延期します。
- ②図書館は、館内滞在時間を30分以内とするほか、学習室の利用を休止するなど一部サービスの制限を行います。
- ③上田市立博物館（上田城櫓を含む）、信濃国分寺資料館、丸子郷土博物館、旧宣教師館、信州上田ふるさと先人館は、期間中休館します。

○スポーツ関係（体育館等施設）

- ①体育施設（プールを含む）は、日程変更できない競技大会・催物を除き原則として休館・休止とします。

5 上田市における対応(5)

■ 保育施設等における対応（健康子ども未来部）

- 保育園・幼稚園は、感染対策を徹底したうえで、保育を継続します。
- 子育て支援センター・子育てひろばは、施設利用を休止します。ただし、電話による子育てに関する相談は、引き続き各支援センターで受け付けます。

5 上田市における対応(6)

■事業者に対する対応について（商工観光部）

○酒類の提供を行う飲食店の施設の使用制限・停止
（休業・営業時間短縮）の協力を要請（期間延長）

要請期間：令和3年8月9日（月）から
令和3年9月8日（水）まで

市内の商工業者を守り、地域経済の活性化を図るため、県や経済団体等と連携を図りながら事業者に対する情報発信等を行うとともに必要な支援策を進めてまいります。

5 上田市における対応(7)

■ 新型コロナウイルスワクチン接種の取組みについて (健康こども未来部)

- 65歳以上の高齢者の方などに引き続き、現在64歳以下の方へのワクチン接種を進めております。
- 11月末までに、希望する方への接種が終了されるよう、体制を整え進めてまいります。

6 最後に

最後になりますが、新型コロナウイルス感染症の新規陽性者数は、今もなお高止まりの状況にあります。

この難局を一日でも早く乗り越えるため、感染拡大防止への対策を強化し、取り組みを進めてまいります。

市民の皆さまには、様々な感染防止に対するご協力をお願いすることで、ご不便やご負担をおかけする面も多々ございますが、引き続き、ご理解とご協力をいただきますようお願いいたします。