

上田市公文書館だより / 第31号

■公文書館から

◆ 校外学習などでもご利用ください ～ 中学生職場体験学習を通じて ～

7月の中旬、丸子地域中学校の2年生の生徒さんが職場体験学習に訪れました。

職場体験学習は、体験を通して働くことの大変さ、大切さを知ったり、その施設の労働が社会の一部を作り上げていることを実感し、人やサービスへの感謝の気持ちを持つことなどを目的として実施されています。

今回の職場体験学習では、公文書館とはどんな施設で何故こうした仕事をしているのかを館が所蔵する100年前の公文書に実際に触れてもらいながら学習をしたり、資料のクリーニングや目録作成などの地道な作業、来館するお客様を想定したカウンターでの受付業務などを行いました。また、丸子の歴史や魅力を知ってもらうため、地域に点在する文化遺産の見学も行いました。

生徒さんは2日間を通じ、体験のメニューに真摯に取り組んでくれました。少しでも何かを感じてもらえればありがたいですし、こうした年代の皆さんにもっと公文書館を知ってもらえる機会があればと思いました。

公文書館は受入人数などに限りはありますが、校外学習等でもご利用いただける施設です。どうぞお気軽にご相談ください。(浅野)



■公文書館の催し

第14回公文書館所蔵資料企画展を開催

「明治23年の丸子村議会文書や大正12年9月発生の関東大震災関係文書など - 明治から昭和の公文書にみる上田市の歴史 -」

■期間 8月26日(土)～12月3日(日) ■観覧無料

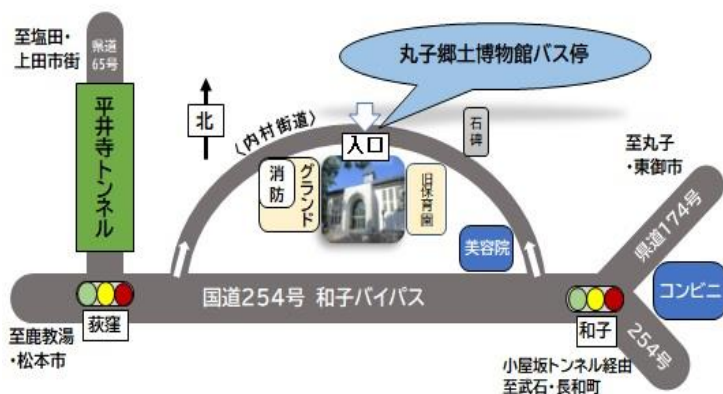
■説明会 10月7日(土)、11月5日(日)。両日とも10時・11時・13時・14時から。

■内容 明治23年丸子村会地方税などの議決報告、大正12年中塩田村当直日誌(関東大震災の記述)、大正12年上田市会協議録(上田市の震災に関し見舞金を贈る件)、昭和26年上田市公報(染谷丘クラブ全国優勝記事)など原本資料9点と写真資料18点を展示。



■公文書館のご案内

開館時間: 午前9時～午後5時(最終入館は午後4時30分までに)



□住所・電話

〒386-0413 長野県上田市東内 2564-1
Tel0268(75)6682 Fax0268(75)6683

□メール

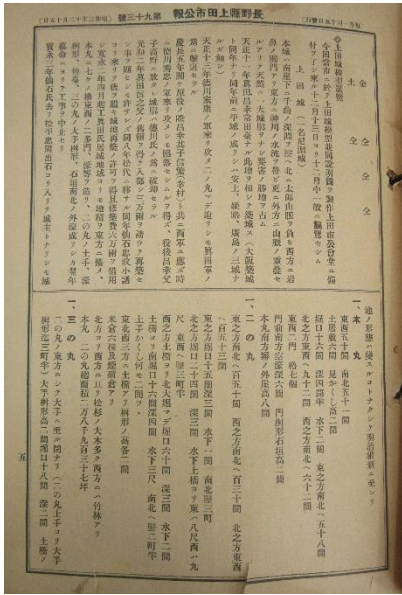
kobunshokan@city.ueda.nagano.jp

□ホームページ

<https://www.city.ueda.nagano.jp/>の

観光・文化・スポーツ → 文化施設 → 図書館・公文書館

■公文書館所蔵資料の紹介



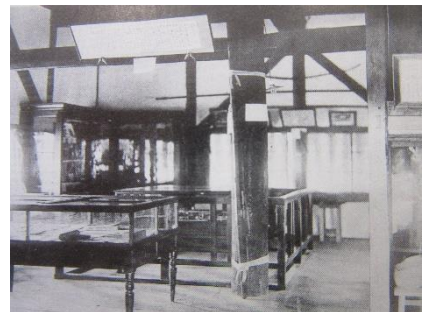
市公報「上田城模型展覧記事」

います。(倉澤)

古館」として開館しました。徴古館は明治四十二年に伊勢神宮の神宮徴古館が設立され、昭和二年には佐賀藩鍋島家の徴古館が設立されました。ここでの「徴古館」は、古(いにしえ)のものを明らかにするための施設を言い、現在の博物館の意味で使用されました。昭和二十八年には、買い戻して復元した南櫓、北櫓を加え、「上田市立博物館」に改称されました。この上田城模型は現在も南櫓に展示されています。(倉澤)

「上田城模型展覧」の市公報記事(昭和三年)

◆昭和三年(一九二八年)十二月十五日付の「上田市公報」には、「上田城模型展覧」の関係記事が掲載されています。記事の内容は「上田城模型展覧 今回当市において上田城模型並びに同説明図を製作、上田市公会堂に備え付けを了し、来る十二月十三日より十二月中、一般に観覧せしむ。」としています。◆続いて「上田城(一名尼ヶ淵城) 本城は南崖下に千曲の深淵を控え、北に太郎山脈を負い、西方に岩鼻の関門あり。東方に神川の水流を帯び、更に外方に山脈の重畳せるありて、天然に一大城郭をなし、要害の勝地を占む。天正十一年、真田昌幸常田台なるこの地を相(続)し、築城する。天正十三年、徳川家康の軍、来り攻め、二ノ丸まで迫りしも真田軍の為に撃退せらる。」との内容を記しています。◆さらに「元和八年、仙石忠政、小諸より来りて、城地再築の許可を得て、修築費六万両を借用し、寛永二年四月起工、真田氏居城地域よりも地積を東方に広め、本丸に七ヶの櫓、東西の二多門(櫓門)、濠等を造り」などの記述がみられます。◆翌年の昭和四年七月、ただ一つ現存していた西櫓を「上田徴



上田城模型などの櫓での展示

■公文書館の利用について

※公文書館は入場無料、郷土博物館展示室は有料(大人 100 円)



- 資料の検索: 目録検索システムをご利用ください。
- 資料の閲覧: 個人情報の審査終了後、閲覧の可否を連絡します。館外貸出しは行いませんので、館内閲覧室でご覧ください。
- 資料の閲覧: 個人情報の審査終了後、閲覧の可否を連絡します。館外貸出しは行いませんので、館内閲覧室でご覧ください。
- ◎審査にお時間をいただく場合があります。また、個人情報を含む資料は閲覧できない場合があります。
- ◎目録検索システム、閲覧申込書は、上田市ホームページの公文書館のページからご利用ください。