

## 概要版



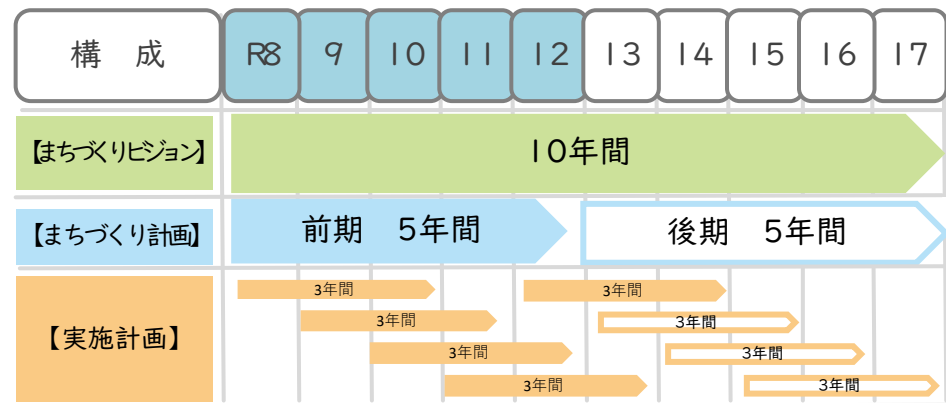
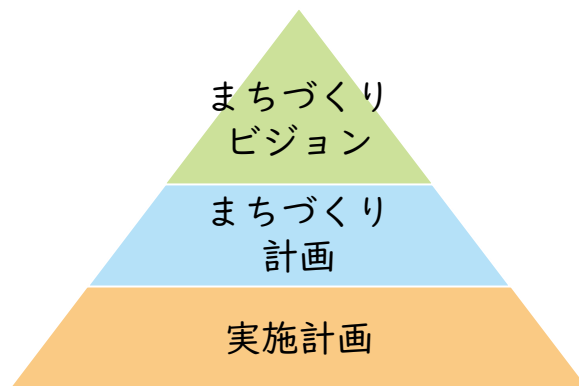
# はじめに

## 総合計画とは？

- 総合計画は、市の将来ビジョンを描き、その実現に向けたまちづくりの方向性、施策などを総合的に示すもので、まちづくりの最も基本となる計画として位置付けられています。
- 市は総合計画に掲げられたビジョンや施策に沿って具体的な事業の策定や予算編成を行い、市民、地域、行政がそれぞれの役割と責任のもと、参加と協働によるまちづくりを推進します。
- また、前期まちづくり計画については、今後のまちづくりを進める上で最大の課題であり、前提となる、「人口減少・少子高齢化社会」への対応として、幅広い分野の取組を横断的に推進するための基本的な計画であることから、「まち・ひと・しごと創生法」に基づく「第3期上田市まち・ひと・しごと創生総合戦略」を一体化した計画と位置付けます。

## 総合計画の構成・期間

- 第三次上田市総合計画の計画期間は、令和8年度から令和17年度までの10年間です。
- 総合計画は「まちづくりビジョン（10年間）」、「まちづくり計画（前期・後期各5年間）」、「実施計画（3年計画で毎年度見直し）」で構成しています。



# まちづくりビジョン（基本構想）の概要

## 目指すまちの将来像

### ひと・まち 輝く しあわせ実感都市

#### ひと・まち輝く

市民が夢や希望を持ち 新しいことに挑戦し  
一人ひとりに光が当たり 地域がつながり、支えあい  
活気と魅力、賑わいがあふれる まちづくり

#### しあわせ実感

安全で安心できる  
豊かな自然や文化に囲まれて、子育て最適 自分らしく生きられる  
このまちで住みたい、このまちに帰ってきたい  
すべての市民や来訪者がしあわせを感じる まちづくり

## キャッチフレーズ

このまちでくらし続ける

このまちが好き

笑顔あふれる

わたしのふるさと うえだ

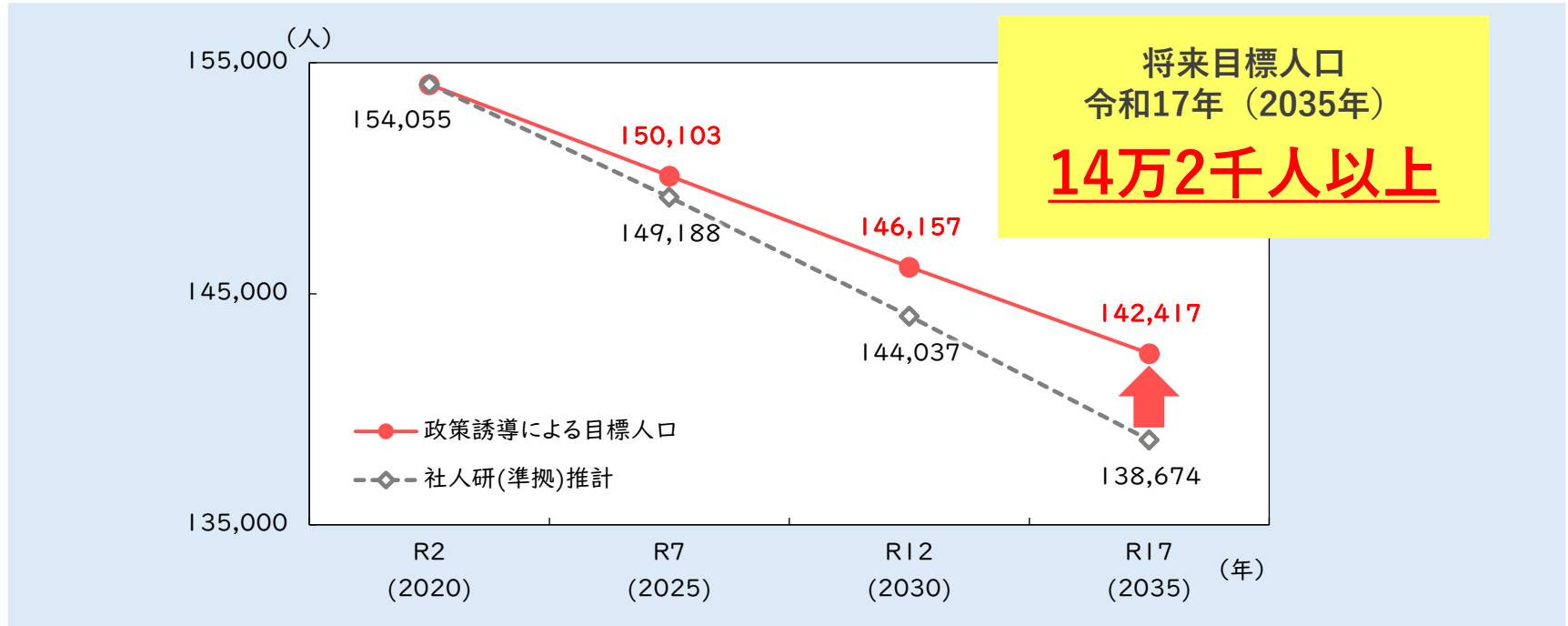
#### ～込めた想い～

上田市は晴天率が高く、豊かな自然環境と、買物など日常生活の利便性を兼ね備えたまちであり、歴史・文化、観光資源にも恵まれています。

市民が誇りを持ってくらし続けたい“うえだ”、  
市内外の人たちから愛される“うえだ”、  
みんなに心のふるさとであると感じてもらえる“うえだ”  
を目指す意思を表現しています。

# 目指すべき将来展望人口

- 国立社会保障・人口問題研究所の推計（令和5年12月公表）によると、令和2年に約15万4千人だった上田市の人口は、令和17年には13万8千人にまで減少すると予測されています。
- 市では、総合計画に基づき各種施策に取り組むことで、若い世代が希望を持つことのできる、安全・安心で住みやすいまちづくりを進め、令和17年の将来目標人口「14万2千人以上」を目指します。



- 将来目標人口を達成すべく、「合計特殊出生率」と「社会増減」の目標値を以下のとおり設定します。

## ① 合計特殊出生率

実績値			目標値		
H22	H27	R2	R7	R12	R17
1.53	1.60	1.39	<u>1.44</u>	<u>1.56</u>	<u>1.68</u>

## ② 人口の社会増減（5年間の累計）

実績値			目標値		
H18→H22	H23→H27	H28→R2	R3→R7	R8→R12	R13→R17
▲3,879人	▲707人	84人	<u>約900人</u>	<u>約900人</u>	<u>約1,200人</u>

# 前期まちづくり計画で重視する6つの視点

## 1 市民協働推進

変化の激しい時代に柔軟に対応し、多くの市民の幸福・安心を実現するためには、皆で協働して地域の課題を主体的に解決しようとする力を最大限に活用することが必要です。市民や地域コミュニティ、事業者、行政がそれぞれの役割を分担しながら協働のまちづくりを推進する視点を持って取り組みます。



## 2 人生100年時代への対応

人生100年時代では、従来の一般的な生涯設計や社会構造に大きな変化が生まれることが想定されます。年齢を問わず、元気にイキイキと活躍できる環境づくり、安心して暮らせるまちづくりを推進する視点で取り組みます。



## 3 こどもまんなか

子どもの利益を一番に考えた上で、子どもの成長を支え、親の子育てを支え、地域全体で子育てを支えることが必要です。すべての子どもが笑顔でしあわせに暮らせるまちづくりを若者とともに推進する視点を持って取り組みます。





## 1. 自治の推進による活力ある自立した地域社会の実現

### 施策方針

- 自治基本条例に基づくまちづくりの推進

### 主な施策展開事例

- ✓ まちづくりの基本理念「参加と協働」「地域内分権」の職員理解の深化
- ✓ 自治会、住民自治組織等が行うまちづくり活動に対する各種支援
- ✓ 「自治基本条例」の定期的な見直しによる社会経済情勢等の変化への柔軟な対応



## 2. すべての人の人権が尊重されるまちづくり

### 施策方針

- 一人ひとりの人権が尊重される社会の実現
- 誰もが互いに尊重しあい、個性と能力を十分発揮できる社会の実現
- 外国籍市民の自立と社会参加による多文化共生社会の実現

### 主な施策展開事例

- ✓ 一人ひとりの平和意識の醸成・啓発
- ✓ ジェンダーギャップの解消に向けた啓発や取組みの強化
- ✓ 市民一人ひとりの多文化共生に対する意識の醸成



## 3. 地方分権にふさわしい行財政経営

### 施策方針

- 行財政改革の推進と住民サービスの充実
- 市民と行政との情報共有の推進

### 主な施策展開事例

- ✓ 行財政改革大綱に基づくアクションプログラムの着実な実行
- ✓ 公共施設等総合管理計画に基づく施設総量縮減と施設の適切な維持管理
- ✓ 市民と行政が結ばれる、つながる広報・広聴の推進



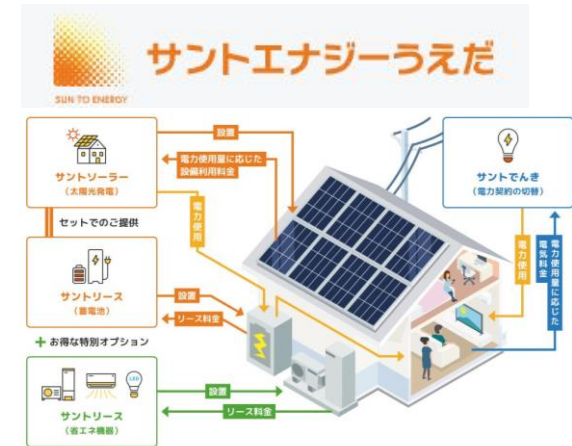
## 1. 豊かな環境を未来につなぐ

### 施策方針

- 豊かな自然環境の保全と活用
- 循環型社会形成の推進
- 地球温暖化対策の推進

### 主な施策展開事例

- ✓ 恵まれた自然との共生、良好な自然環境の創出
- ✓ 環境に配慮した安全・安心な資源循環型施設の建設及び関連事業の推進
- ✓ 地球温暖化対策の推進



## 2. 良好、快適な生活環境の形成

### 施策方針

- 賑わいと交流のまちづくりに向けた道路網の整備・促進
- 地域をつなぎ未来へつむぐ地域公共交通
- 安全・安心に暮らせる環境の整備
- 緑豊かな魅力ある都市環境の創出
- 安定した経営による上水道・下水道事業の継続
- 犯罪や交通事故のないまちづくりと消費者被害防止の推進
- 地域防災力の向上と災害対応能力の強化

### 主な施策展開事例

- ✓ 市内外の交流や移動の円滑化 および 日常生活の利便性向上に向けた道路網の整備
- ✓ 利便性・持続可能性・生産性の高い地域公共交通への「リ・デザイン」(再構築)
- ✓ ネットワーク+多極・拠点集約型都市構造による一体的かつ持続可能な都市づくり
- ✓ 地域の個性を生かした良好な景観形成の促進
- ✓ 健全経営による持続可能な事業運営の推進
- ✓ 交通安全対策の推進による、交通事故のない安全な社会の構築
- ✓ 市民の防災意識と知識の向上と関係機関との連携強化による災害対応力の向上



## 1. 次代へつなぐ農林水産業の振興

## 施策方針

- 地産地消の推進と都市農村交流による地域の活性化
- 農業の安定的な生産体制の整備と産地化の推進
- 森林の適切な経営管理と地域産木材の利用促進

## 主な施策展開事例

- ✓ 市民・事業者の一体的な取組による、農産物の地産地消の推進
- ✓ 生産活動を促進するための環境づくりと安定的な生産体制の整備
- ✓ スマート林業の促進等による効率的かつ安定的な林業経営と多様な担い手の確保・育成の推進



## 2. 新たな価値を創造する商工・サービス業の振興

## 施策方針

- 企業・創業の支援と中堅・中小企業者の経営基盤強化
- 賑わいと活力のある商業の振興
- 地域経済を牽引する工業（ものづくり産業）の振興
- 安心して働ける環境づくりと就業支援

## 主な施策展開事例

- ✓ 社会情勢やニーズを踏まえた市制度融資の充実
- ✓ キャッシュレス化やDXによる生産性向上など、時代の変化に対応した経営革新支援
- ✓ 人的資本への投資や商品のブランド化など、新たな企業価値の創出を支援
- ✓ 市内在住の学生、U I J ターン就職を希望する若者等の市内就職を促進



## 3. 魅力ある観光地づくり

## 施策方針

- 魅力を高め個性が繋がる観光の振興

## 主な施策展開事例

- ✓ 知名度向上とファンづくりの推進
- ✓ 広域観光の推進
- ✓ 特色ある地域資源の活用
- ✓ 多様な観光客に向けた受入体制の整備



## 1. 自分らしい豊かな人生を送る健康づくり

### 施策方針

- 健幸都市\*を目指した健康づくり事業の推進
- 安心して医療が受けられる環境づくり
- 高齢者がいきいきと安心して暮らせる仕組みづくり

\* 健幸都市：人口減少・少子高齢化が急速に進む中、高齢になっても地域で元気に暮らせる社会を実現するために、身体面の健康だけでなく、人々が生きがいを感じ、安全・安心で豊かな生活を営むことができるまち（スマートウェルネスシティ）

### 主な施策展開事例

- ✓ 健康寿命延伸に向けた生活習慣病の発症・重症化予防と健康維持増進事業の推進
- ✓ 医療従事者の確保と地域医療体制の周知
- ✓ 必要なサービスが一体的に提供される仕組みづくりの推進



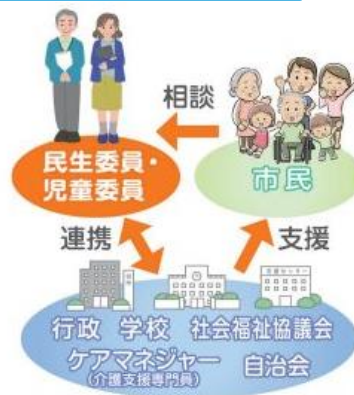
## 2. 支え助け合う地域社会をつくる

### 施策方針

- 共生社会の実現を目指す障がい者支援の充実
- 住民自らで支える地域福祉力の充実・強化
- 社会保障制度の適正な運用による福祉の増進

### 主な施策展開事例

- ✓ 住み慣れた地域で暮らすための支援の充実
- ✓ 地域福祉を支える人材の育成
- ✓ 安定した国民健康保険事業の運営



## 3. 子どもが健やかに育ち、子育ての喜び・楽しさが感じられるまちづくり

### 施策方針

- 出産・子育てしやすい環境の実現
- 多様なニーズに応えるきめ細やかな子育て支援の充実

### 主な施策展開事例

- ✓ すべての子どもが健やかに成長することができる母子保健事業の充実
- ✓ 幼児教育・保育のニーズに応える子育て支援の推進



## 1. 次代を担う人づくり

## 施策方針

- 教育環境の整備と地域ぐるみの教育推進
- 高等教育機関との連携による地域の魅力や活力の向上

## 主な施策展開事例

- ✓ 確かな学力や「生きる力」を育む教育の推進
- ✓ 誰一人取り残されない「多様性を包み込む」学びの環境づくり
- ✓ 学校・家庭・地域の連携による子どもの教育に関わる環境の充実
- ✓ 時代の変化に対応し、安全で豊かな人間性を育むことができる学校施設整備
- ✓ 大学など高等教育機関や学生との連携・協働による学園都市づくり
- ✓ 長野大学の大学改革と教育・研究の質の向上



## 2. 新しい時代を拓く生涯学習環境の整備

## 施策方針

- 生涯学習の推進と学習環境の整備

## 主な施策展開事例

- ✓ 生涯学習機会の充実
- ✓ 学びの成果を社会活動につなげる環境づくり
- ✓ だれもが学べる環境づくりに向けた社会教育施設等の整備・充実
- ✓ 学習情報の提供体制の充実



## 1. 多彩な文化芸術の継承と創造

## 施策方針

- 文化遺産の継承と活用
- 育成を基本理念とした文化芸術活動への支援と文化創造

## 主な施策展開事例

- ✓ 史跡上田城跡の調査や適切な保存、整備事業の推進
- ✓ 文化芸術活動などを支える団体や人材の育成
- ✓ 次世代の育成、地域の魅力の向上に向けた、文化芸術事業の展開



## 2. スポーツによる明るく活かに満ちたまちづくり

## 施策方針

- 生涯スポーツ活動の推進とスポーツ環境の整備

## 主な施策展開事例

- ✓ 令和10年の信州やまなみ国スポの開催
- ✓ 地域での持続可能で多様な環境整備
- ✓ 市民がトップアスリートから直接指導を受ける機会の提供



## 3. 交流・連携、移住・定住促進による活力ある都市づくり

## 施策方針

- 選ばれる都市に向けた上田の魅力発信
- 交流・連携促進による地域の活性化

## 主な施策展開事例

- ✓ 地域の魅力を生かした情報発信とシビックプライドの醸成
- ✓ 社会動態の増加を目指した移住促進と、関係人口づくりの強化
- ✓ 広域的な自治体間連携による地域力強化
- ✓ 都市間交流による地域の活性化



# 地域まちづくり方針（発展の方向性）

「地域まちづくり方針」とは、地域の個性や特色に応じて将来に持続可能なまちづくりに向け、それぞれの地域のまちづくりの方向性を示すものです。上田市自治基本条例に掲げる「参加と協働」、「地域内分権の推進」の基本理念を踏まえ、市民、地域コミュニティ、行政等がそれぞれの地域特性を理解した上でまちづくりを推進するため、本方針を総合計画に位置付けます。

## 地域区分



## 上田右岸地域

- 1 玄関口としての都市機能の充実と市街地の活性化を総合的に推進します。
- 2 歴史的資源や豊かな自然環境を保全・活用した賑わいと交流の拠点を目指します。
- 3 大規模災害等への対応力の強化を図り、市民が安心して安全に暮らせるまちづくりを推進します。
- 4 農地の保全と地域の特性を生かした居住環境の形成を図りながら、道路・公共交通など交通環境整備を進め、快適で利便性の高いまちづくりを推進します。
- 5 人口減少・少子高齢化時代に対応した、将来に向け持続可能なコンパクトなまちづくりを推進します。

## 上田左岸地域

- 1 豊かな自然や農地を保全するとともに、住環境の整備等、秩序ある土地利用を進めます。
- 2 公共交通の利用促進を図るとともに、渋滞緩和や歩行者・自転車などの安全性や環境（カーボンニュートラル等）に配慮した、交通環境整備を進めます。
- 3 貴重な史跡・文化財を保全し、次世代へ継承するとともに、観光資源を活用した魅力あるまちづくりを進めます。
- 4 大学・研究施設、企業の立地を生かした産学官連携事業や賑わいの創出を推進します。
- 5 健康で文化的な生活や次世代の健全育成および定住促進に向けた活動を推進します。
- 6 地域内の企業、大学等、農・商・工業団体、住民が連携し、各主体の特性を生かしながら持続可能なまちづくり（循環型社会の構築）を推進します。

# 地域まちづくり方針（発展の方向性）

## 丸子地域

- 1 地域協議会、住民自治組織、自治会が連携して、参加と協働による住民自治を推進します。
- 2 地域内外とのアクセス向上と、住民の身近な公共交通の維持による、便利で迅速な交通ネットワークを整備します。
- 3 観光を中心とした地域資源を生かした新たな産業を創出します。
- 4 次世代を担う子どもを産み育てられる環境づくり、安心して暮らせる災害に強い地域づくりを推進します。
- 5 多様な人材・団体と連携し、地域資源を活用した生涯学習、文化・スポーツ活動を推進します。

## 真田地域

- 1 豊かな自然環境や地域文化を活用しながら大切に保全し、次世代に継承します。
- 2 魅力的な地域資源と特性を生かした地域づくりを推進し、持続可能な支え合う地域社会を目指し、関係人口の創出と移住・定住の促進を図ります。
- 3 市街地近郊の魅力ある居住空間として、健康で快適に安心して暮らせるまちづくりを進めます。
- 4 だれもが活躍できる地域を形成し、子どもたちが住み続けたい故郷を目指します。
- 5 地域の活力創造のために住民一人ひとりが自主的に学び、考え、行動する地域を目指します。

## 武石地域

- 1 雄大な自然と心安らぐ田園風景を大切に守り育てていきます。
- 2 自治会、住民自治組織、各種団体が連携して参加と協働による地域づくりを推進します。
- 3 地域の医療・福祉・交通の維持、防災対策の充実により、誰もが安心して暮らせるまちを目指します。
- 4 活力ある農業の推進と自然や多彩な地域資源を生かした魅力ある観光地づくり、商工業等の振興、雇用場所の確保を図ります。
- 5 歴史や伝統文化を守り、将来を担う子どもたちの支援に地域全体で取り組みます。
- 6 過疎対策の推進により地域の活力の向上を目指すとともに、各種交流により関係人口および移住・定住人口の増加を図ります。



第三次上田市総合計画の  
ホームページはコチラ



<https://www.city.ueda.nagano.jp/soshiki/kikaku/126016.html>

個別計画の一覧はコチラ



<https://www.city.ueda.nagano.jp/soshiki/kikaku/125546.html>