

令和8年度 上田市防災会議 次第

日 時 令和8年5月11日(月)午後1時30分

場 所 上田市役所本庁舎5階大会議室

1 開 会

2 会長あいさつ

3 委嘱状交付

4 議 事

(1) 令和7年度 上田市地域防災計画の一部修正(案)について

5 報 告 事 項

(1) 令和8年度上田市防災訓練について

(2) 令和7年度における主な自然災害等の発生状況について

(3) 上田市丸子地域西内地籍で発生した林野火災への対応について

6 そ の 他

7 閉 会

(配布資料等一覧)

- ・ 次第

- ・ 座席表

- ・ 上田市防災会議委員名簿、上田市国民保護協議会委員名簿

- ・ 資料 1 : 令和 7 年度 上田市地域防災計画の一部修正 (案) について
- ・ 資料 1 - 1 : 上田市地域防災計画 風水害対策編 主な修正点 (案)
新旧対照表
- ・ 資料 1 - 2 : 上田市地域防災計画 震災対策編 主な修正点 (案)
新旧対照表
- ・ 資料 1 - 3 : 上田市地域防災計画 火山対策編 主な修正点 (案)
新旧対照表
- ・ 資料 1 - 4 : 上田市地域防災計画 原子力災害対策編 主な修正点 (案)
新旧対照表
- ・ 資料 1 - 5 : 上田市地域防災計画 その他の災害対策編 主な修正点 (案)
新旧対照表
- ・ 資料 1 - 6 : 上田市地域防災計画 資料編 主な修正点 (案)
新旧対照表

- ・ 報告事項 1 : 令和 8 年度上田市防災訓練について
- ・ 報告事項 2 : 令和 7 年度における主な自然災害等の発生状況について
- ・ 報告事項 3 : 上田市丸子地域西内地籍で発生した林野火災への対応について

令和7年度 上田市地域防災計画の一部修正（案）について

1 概要

(1) 国・県の計画の修正に伴う一部修正

(ア) 国の防災基本計画を踏まえた修正

- ① 避難生活における生活環境確保に係る取組の充実
- ② 新総合防災情報システム（SOBO-WEB）や新物資システム（B - P L o）の利活用促進、研修・訓練の実施
- ③ 災害基本法改正に伴う、地方公共団体による物資の備蓄状況の公表
- ④ 保健医療福祉支援の体制・連携の強化
- ⑤ 多様な主体と連携した TEC-FORCE 支援活動に対応するための体制整備

(イ) その他の最近の施策の進展等を踏まえた修正

- ① 指定地方行政機関の追加（長野行政監視行政相談センター）
- ② 新たな南海トラフ巨大地震被害想定に伴う推進地域の追加（2市村（塩尻市、王滝村））

(2) 市独自の修正

最近の猛暑、酷暑を踏まえ「上田市総合防災訓練」を従来、防災の日（9月1日）の直近の土曜日としていたものを、時期の変更を可能とする修正（直近の土曜日等）

2 主な修正内容

【風水害対策編（※各災害の対策を包括する規定も有）】

- ・表現の統一に伴う字句の修正（全体）講じる⇒講ずる、平常時⇒平時
- ・防災ボランティア活動の連携体制の強化を追記（P3）
- ・指定地方行政機関の追加（長野行政監視行政相談センター）（P8）
- ・新総合防災情報システム（SOBO-WEB）や新物資システム（B - P L o）の利活用促進、研修・訓練の実施を追記（P23）
- ・災害対応業務に従事する職員の健康管理等の徹底を追記（P26）
- ・災害時保健医療福祉活動支援システム（D24H）等の活用を追記（P32）
- ・個別避難計画作成の促進を追記（P40）
- ・避難生活における生活環境確保に係る取組の充実（P53）
 - 例）快適なトイレ環境、安眠確保のための簡易ベッド、プライバシー確保のためのパーティション等、避難生活に必要な物資等の備蓄・確保に努める。
- ・災害対策基本法改正に伴い、食料品・飲料水・生活必需品等の備蓄状況について年1回、広く住民に公表することを追記（P65）
- ・上田市総合防災訓練の実施時期の見直し（P91）
- ・避難生活支援リーダー／サポーター等の避難所運営・避難生活支援に取り組む地域のボランティア人材の育成・確保を追記（P99）

- ・警報・注意報発表基準一覧表の追記（P111）
尻無川流域、駒瀬川流域、雨吹川流域、追開沢川流域の4流域を追加（長野地方气象台）
- ・民間事業者との災害時連携協定に基づいて輸送拠点での物資の受入れ、車両の手配、輸送等を行う体制を速やかに整え、指定避難所までの輸送体制の確保を追記（P169）
- ・被災住民に関する情報の共有を追記（P187）
- ・緊急災害対策派遣隊（TEC-FORCE）・TEC-FORCE アドバイザー、TEC-FORCE パートナーによる国の支援活動に対する連携体制の整備を追記（P219）
- ・被災施設の復旧に当たり上下水道一体となった対応に努めることを追記（P244）

【震災対策編】

- ・新たな南海トラフ巨大地震被害想定に伴う推進地域（2市村（塩尻市、王滝村））を追記（P130）

【火山災害対策編】

- ・火山噴火における避難において、詳細な地形や地形特性及び退避壕等の防災関連施設を表した地理空間情報の整備の推進、あらかじめ避難のための道路等の整備推進に努めることを追記（P12）

【原子力災害対策編】

- ・表現の統一に伴う字句の修正（全体）講じる⇒講ずる、平常時⇒平時

【その他災害対策編（林野火災対策編）】

- ・林野火災における指揮体制の早期確立、速やかな応援要請、地上・空中消火の連携を基本とした災害対応等の実施のための備えを行うことを追記（P86）
- ・消防団について、消防本部等と連携した実践的かつ効果的な訓練の充実や、悪条件下での情報伝達体制の強化、火災対応能力の向上に必要な資機材の充実等を図ることを追記（P87）
- ・火災に関する警報及び注意報の発令、住民及び入林者への周知、火の使用制限、消防機関の警戒体制の強化等必要な措置を講ずることを追記（P88）

【資料編】

- ・各種統計資料等の時点修正（全体）
- ・避難場所の名称変更による修正、追加、変更による修正（P6,7,11）
- ・消防広域応援交付金交付細則改正に伴う修正（P129）
- ・災害時応援協定の新規協定締結に伴う追加（P131）

令和8年度上田市防災訓練について

1 令和7年度上田市防災訓練の実施結果について

本年度の上田市防災訓練は、「市民が自ら考え、行動する訓練」を基本とした「自助・共助」の訓練を中心に、市内5地区を重点地区として選定し各会場での訓練を実施いたしました。

- (1) 開催日時 令和7年8月30日(土) 午前6時30分から正午
(上田市役所内で実施した訓練も含む)

(2) 訓練会場、参加人員

訓練会場			訓練参加人員【人】				
			自治会 (一般参加含む)	関係機関	来賓	職員	合計
上田地域	神科地区 (15自治会)	神科小学校	103	64	12	19	198
	川辺・泉田地区 (10自治会)	川辺小学校	86	107	15	21	229
丸子地域	丸子中央地区 (7自治会)	丸子中央小学校	121	56	5	20	202
真田地域	本原地区 (13自治会)	本原小学校	77	54	6	21	158
武石地域	武石地区 (18自治会)	武石小学校	133	61	6	25	225
合計			520	342	44	106	1,012

(3) 参加関係機関：20団体

東京都練馬区、埼玉県上尾市、陸上自衛隊第13普通科連隊、信越総合通信局、上田水道管理事務所、(株)GCC自治体サービス、上田警察署、NTT東日本(株)長野支店災害対策室、東信針灸師会、上田市赤十字奉仕団、上田市社会福祉協議会、(株)上田ケーブルビジョン、丸子テレビ放送(株)、長野県動物愛護会上小支部、長野県獣医師会上小支部、(一社)上田市防災支援協会、日産プリンス長野販売(株)、神科まちづくり委員会、上田地域広域連合消防本部、上田市消防団

(4) 訓練の実施種目

- ア 「自助・共助」を意識した地域防災力の向上
- イ 自主参加型一斉防災訓練(シェイクアウト訓練)
- ウ 防災関係機関及び応援協定締結団体との連携強化
- エ 要配慮者への支援体制の検証
- オ 男女共同参画の視点での防災対策の検証
- カ 土砂災害を想定した訓練の実施及び警戒区域等の把握
- キ 飼育動物(ペット)の保護対策の検証
- ク 業務継続計画(BCP)の検証 など

2 令和8年度上田市防災訓練の実施について

(1) 目的

甚大な被害が予測されている糸魚川―静岡構造線断層帯全体を震源とする大規模地震や、局地的な豪雨災害に対し、「市民が自ら考え、行動する訓練」を基本とした「自助・共助」の訓練を継続して実施することにより、上田市地域防災計画に基づき、有事において即応できる防災・減災体制の構築及び住民の防災意識の高揚を図ります。

(2) 内容

- ア 自主防災組織と住民が主体となる、地域分散型の訓練として実施いたします。
- イ 訓練形態として、指定緊急避難場所（指定避難所）として使用する施設を会場とした、住民や自主防災組織による「自助」「共助」を意識した活動を中心に、消防団など防災関係機関や市との協働による訓練（避難訓練や避難所運営訓練など）を想定しています。

(3) 開催日時 令和8年8月29日（土）午前中

(4) 重点地区および訓練会場

	重点地区	訓練会場
上田地域	西部地区（12自治会）	西小学校
	東塩田地区（9自治会）	東塩田小学校
丸子地域	塩川地区（6自治会）	塩川小学校
真田地域	長地区（11自治会）	真田中央公民館
武石地域	武石地区（18自治会）	築地原トレーニングセンター

(5) その他

- ア 重点地区以外の地区（自治会）においては、本訓練実施に併せて、自治会単位での防災訓練や、近隣の訓練会場での参観、保有する防災用資器材の点検・整備などに取り組んでいただき、市全域で防災・減災への意識の醸成を図る。
- イ 昨年同様、熱中症対策に万全を期すとともに、屋外での訓練については開催時間を早めるなどの対策も検討する。

令和7年度における主な自然災害等の発生状況について

報告事項 (2)

1 自然災害

	発生日	災害種類	被害状況	発生地域		災害の内容
1	令和7年 4月18日	地震	被害なし	上田市全域		20:19 地震発生 ・震源地 長野県北部 ・最大震度：5弱（上田市：震度3）
2	6月23日	大雨	別紙参照	上田市全域		13:14 大雨警報発令、15:50 警報解除 18:30 菅平ダムの放流開始
3	7月9日	大雨	別紙参照	上田地域		16:11 大雨警報（土砂災害、浸水害） 洪水警報発表 20:51 大雨警報・洪水警報解除
4	7月20日	大雨	被害なし	上田地域、真田地域		20:34 大雨警報（浸水害）発表 22:03 大雨警報（浸水害）解除
5	7月21日	大雨	被害なし	真田地域		17:24 大雨警報（土砂災害）発表 17:40 土砂災害警戒情報発表 20:15 土砂災害警戒情報解除 20:52 大雨警報（土砂災害）解除
6	7月23日	大雨	被害なし （降雹あり）	上田地域、真田地域		16:12 大雨警報（浸水害）発表 16:43 大雨警報（洪水）発表 20:26 大雨警報（浸水害・洪水）解除
7	8月3日	風害	・屋根、壁の損傷等4件 ・倒木2件	上田地域	（国分、住吉、漆戸） （小牧、殿城）	警報は発表されていないが、17時頃、住吉から国分にかけてダウンバーストの可能性が高いとされる突風が発生。住家の屋根の剥がれ等の被害があった。
8	8月16日	大雨	被害なし	上田地域、真田地域、丸子地域		16:53 大雨警報（浸水害）発表 20:10 大雨警報（浸水害）解除
9	1月22日	大雪	被害なし	真田地域（菅平）		7:23 大雪警報発表 10:10 大雪警報解除
10	1月25日	大雪	被害なし	真田地域（菅平）		5:44 大雪警報発表 10:21 大雪警報解除

2 その他の災害

	発生日	災害種類	被害状況	発生地域		災害の内容
1	令和8年 2月21日	林野火災	焼損面積（林野） （建物） （その他）	1.2025ha 294.93㎡ 930.70㎡	丸子地域 （西内）	2/21 15:59 消防覚知、2/25 9:00 鎮火 ・出火場所：丸子地域西内地区 ・人的被害：1名（男性・顔面熱傷）

大雨警報発表への対応について（大雨警報解除直後 報告）

1 期 日 令和7年6月23日（月）

2 気象警報等

時 間	発表内容
23日 13時14分	大雨警報（浸水害）発表
23日 15時50分	大雨警報（浸水害）解除

3 雨 量（警報解除時点、降り始めからの雨量）

(1) アメダス（気象庁）

観測所名	雨量	時間最大雨量	観測開始
上田	46.0 ミリ	12.0 ミリ（23日13時）	23日8時00分

(2) 市雨量計

観測所名	雨量	時間最大雨量	観測開始
塩尻	67.5 ミリ	32.5 ミリ（23日13時）	23日8時00分
別所温泉	59.5 ミリ	18.5 ミリ（23日13時）	23日8時00分
上室賀	59.5 ミリ	27.5 ミリ（23日13時）	23日8時00分
丸子	34.5 ミリ	20.0 ミリ（23日12時）	23日10時00分
真田	59.5 ミリ	15.0 ミリ（23日13時）	23日8時00分
傍陽	87.5 ミリ	42.0 ミリ（23日13時）	23日8時00分
武石	43.5 ミリ	27.5 ミリ（23日12時）	23日10時00分

4 被害状況

- 公共土木施設被害（路肩崩落、土砂流入、倒木）… 3件
上田地域：塩尻、国分
丸子地域：東内
- 農地農業用施設被害（水路閉塞、農地法面崩落等）… 11件
上田地域：川西、塩尻、五加、岡
真田地域：萩、傍陽中組、菅平高原、傍陽
- 林業施設被害（路肩崩落）… 1件
武石地域：小根沢

5 その他

- ・菅平ダムの貯水率増加により、同日18時30分から6月26日11時00分まで放流を実施。
- ・上田地域の一部で落雷による停電が発生。

大雨警報発表への対応について（大雨警報解除直後 報告）

1 期 日 令和7年7月9日（水）

2 気象警報等

時 間	発表内容
9日 16時11分	大雨警報（土砂災害、浸水害）・洪水警報発表
9日 20時51分	大雨警報解除・洪水警報解除

3 雨 量（警報解除時点、降り始めからの雨量）

（1）アメダス（気象庁）

観測所名	雨量	時間最大雨量	観測開始
上田	45.5 ミリ	45.0 ミリ（9日16時前後）	9日15時40分

（2）市雨量計

観測所名	雨量	時間最大雨量	観測開始
塩尻	31.0 ミリ	21.5 ミリ（9日16時前後）	9日16時10分
別所温泉	42.5 ミリ	33.5 ミリ（9日16時30分前後）	9日15時20分
上室賀	5.5 ミリ	5.5 ミリ（9日17時前後）	9日16時50分
丸子	9.5 ミリ	8.5 ミリ（9日17時前後）	9日16時50分
真田	23.0 ミリ	20.5 ミリ（9日16時前後）	9日15時20分
傍陽	23.5 ミリ	15.5 ミリ（9日16時前後）	9日15時10分
武石	4.0 ミリ	4.0 ミリ（9日16時40分前後）	9日15時00分

4 被害報告

○床上・床下浸水 … 13件（北天神町、川辺町、南天神町、鷹匠町）

この他、中央地区で多数浸水報告有り。

○建物損壊（屋根の破損）…2件

上田地域：神畑、上田原

○公共土木施設被害（土砂流入、倒木等）… 5件

上田地域：南天神町、前山、別所温泉、神畑

○農地農業用施設被害（頭首工閉塞、水路閉塞、農地法面崩落等）… 13件

上田地域：下之条、新田、中之条、倉升、御所、上田原、五加、下紺屋町、西前山、下本入

5 その他

・上田地域の一部で落雷による停電が発生。

丸子地域西内地籍(鹿教湯温泉)で発生した林野火災への対応について

1 状況

令和8年2月21日(土)15:54 入電、15:59 覚知 住家火災発生し林野へ延焼
 2月22日(日)12:00 鎮圧
 2月25日(水)9:00 鎮火

2 被害状況

- (1)出火場所:上田市西内1205番地付近
- (2)焼損面積:林野 1.2025ha、建物 294.93 m²、その他(土手など)930.70 m²
- (3)人的被害:1名(男性 顔面熱傷)
- (4)建物被害:1戸(住宅火災)

3 出火原因 たき火

4 市の対応

(1)災害対策本部設置

区分	設置時刻	廃止時刻
上田市災害対策本部 (警戒第二次体制)	2月21日(土)19時50分	2月25日(水)10時00分

(2)指定避難所対応

開設を想定し、開設者への待機要請⇒開設対応はせず
 想定指定避難所:旧西内小学校、鹿教湯温泉交流センター

(3)一次避難場所対応

2月21日(土)16時30分開設 西内自治会対応
 2月22日(日)丸子地域振興課職員も対応。同日14時10分閉鎖。
 自治会公民館「町公民館開設」(正副自治会長対応) 避難者なし
 ※消防団待機休憩場所として利用

(4)消防防災航空隊要請

2月21日(土)16時40分 消防本部より要請
 対応:富山県消防防災航空隊「とやま」
 離発着場所:ふるさと公園あおきヘリポート
 散水回数:合計19回

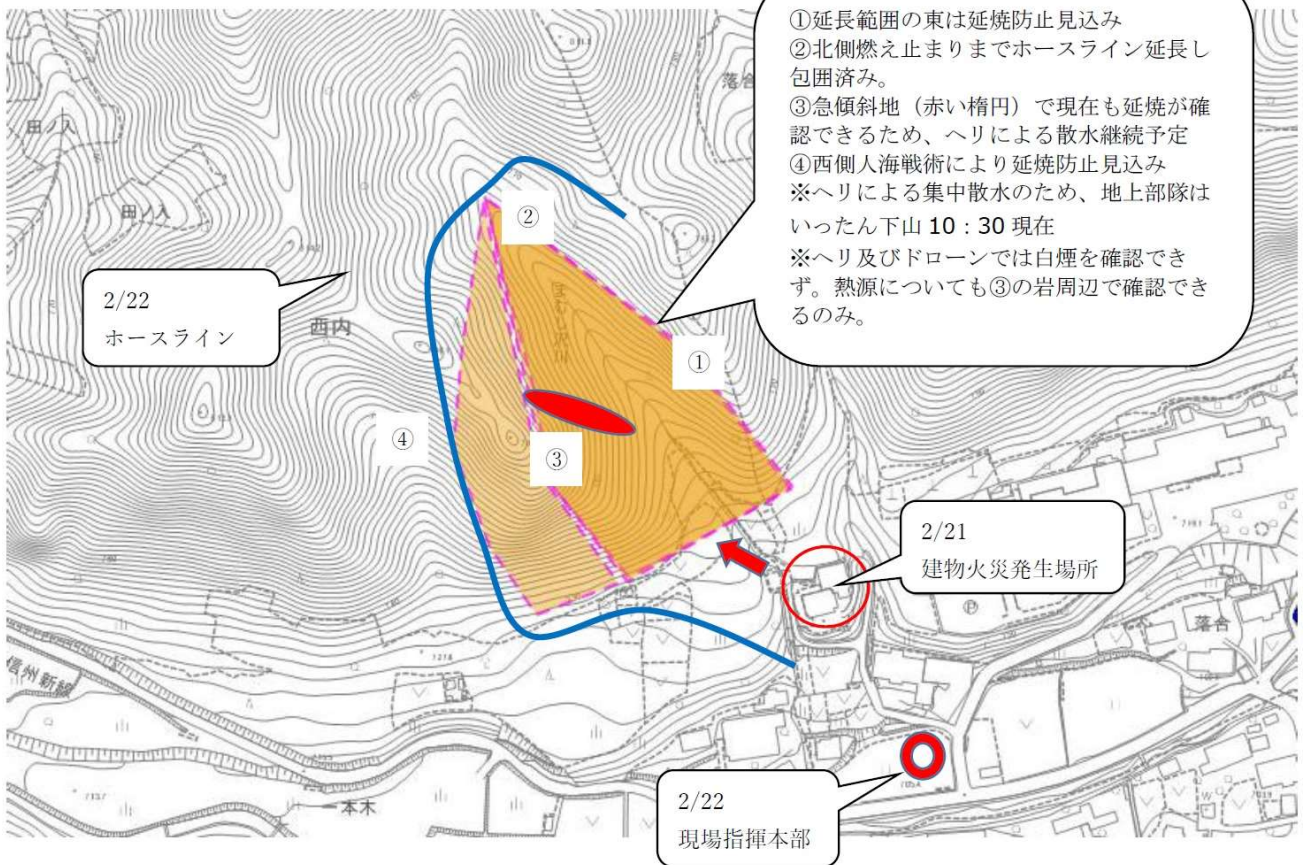
(5)自衛隊要請:なし

5 活動状況

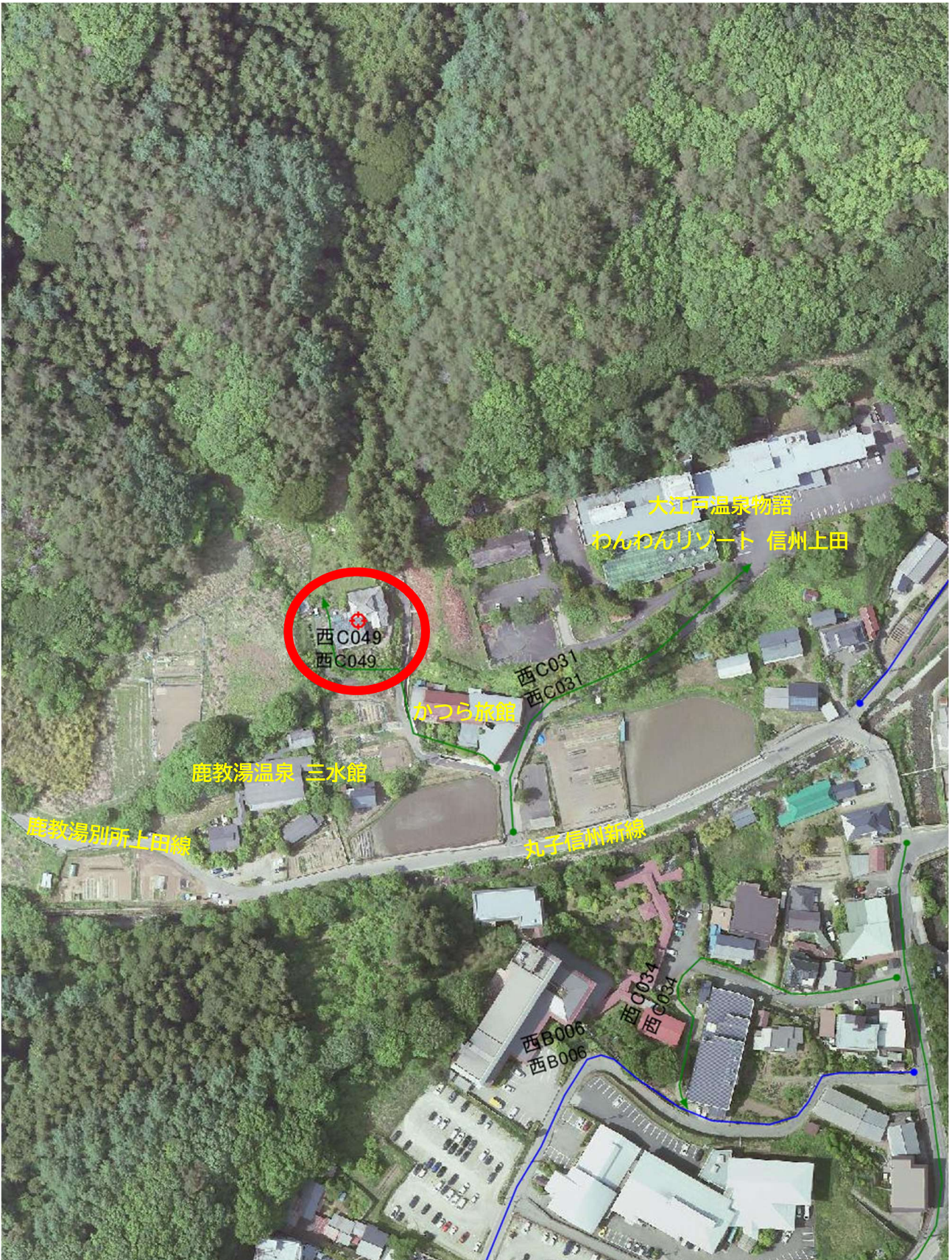
日	対応組織	人員	車両等	開始	終了	備考
2月21日 (土)	上田地域広域連合 消防本部	53人	車両 17台	15:59	継続	
	上田市消防団	114人	車両 23台	16:06	継続	
	上田警察署	22人	流動警戒等 5台	16:07	継続	通行規制(夜間2名)、 周辺警戒等
2月22日 (日)	上田地域広域連合 消防本部	44人	車両 13台	入山開始 7:10	警戒 継続中	
	上田市消防団	106人	車両 24台	入山開始 7:10	警戒 継続中	第18分団15名 青木ヘリポート対応
	上田警察署	25人	流動警戒等 6台	昨日 引続き	継続	通行規制・周辺警戒等 リエゾン帰署 14:20
	富山県消防防災 航空隊	散水 19回	防災ヘリ 1機	散水開始 7:50	帰投 12:37	
2月23日 (月)	上田地域広域連合 消防本部	7人	車両 2台		警戒 継続中	残火警戒 (3時間毎、交替)
	上田市消防団	13人	車両 4台		警戒 継続中	残火警戒
	上田警察署	10人	流動警戒等 2台		継続	周辺警戒等
2月24日 (火)	上田地域広域連合 消防本部	4人	車両 1台		警戒 継続中	
	上田市消防団	7人	車両 0台		警戒 継続中	
	上田警察署	9人	流動警戒等 2台		継続	周辺警戒等

※上田市消防団にて、2月8日(日)から21日(土)までの火災予防広報活動の実施回数:215回

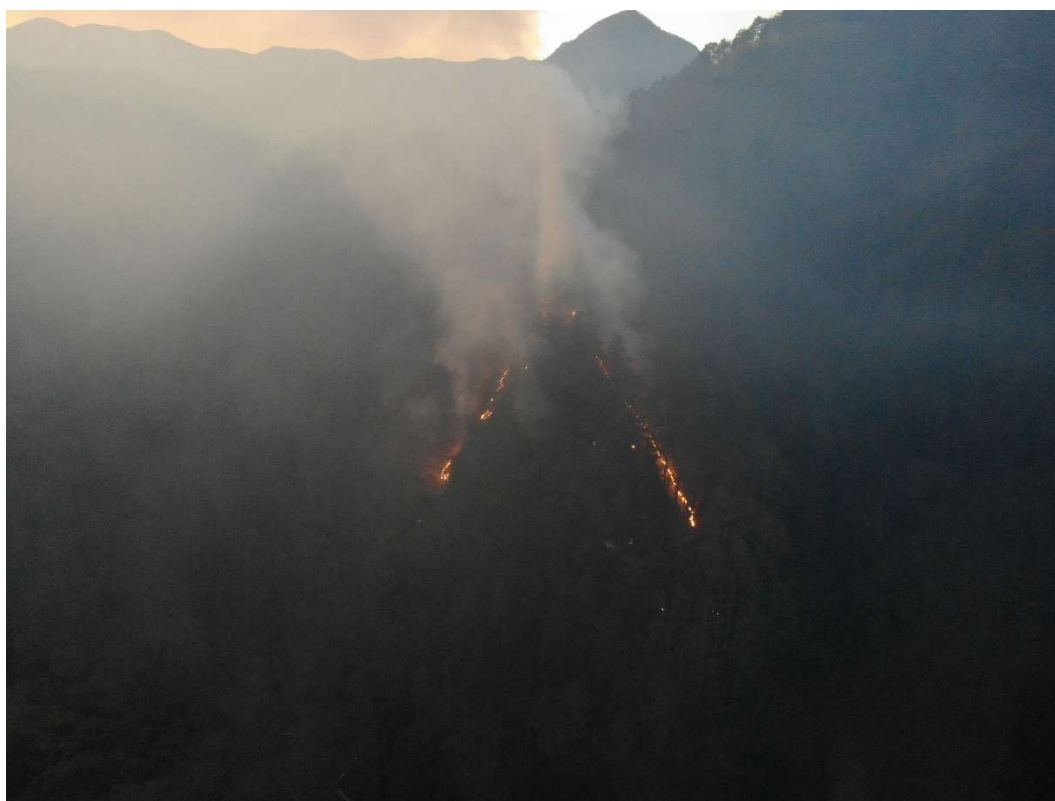
6 2月22日(日)活動状況図



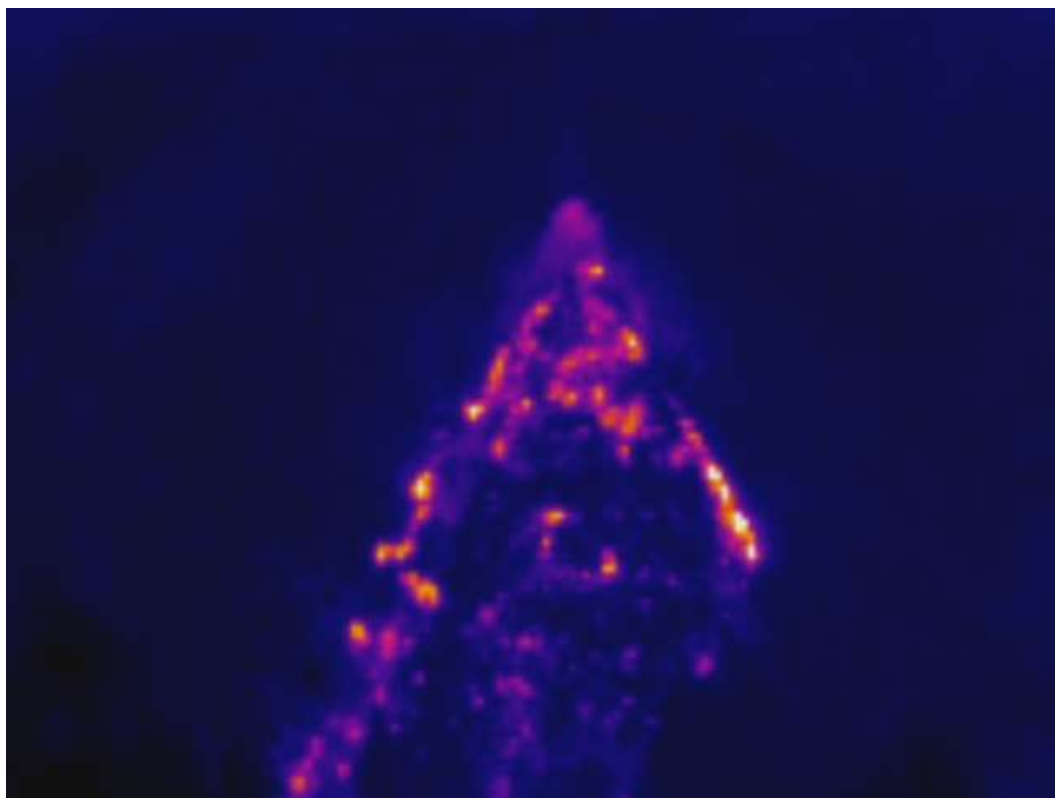
7 出火場所
西内1205番地



8 現地状況写真



2月21日(土) 消防警防課提供 山全体



2月21日(土)消防警防課提供 山全体 赤外線熱源画像



2月21日(土)夜間における消火活動①



2月21日(土)夜間における消火活動②



2月22日(日)朝 現地本部周辺①



2月22日(日)朝 現地本部周辺② ※手前の煙は温泉の湯気によるもの



2月22日(日)朝 現地本部周辺③



2月22日(日)朝 現地状況



2月22日(日)朝 焼失した建物の状況



2月22日(日)朝 出火元付近と思われる畑周辺



2月22日(日)朝 消防警防課提供 火元



2月22日(日)朝 消防警防課提供 火元から岩付近



2月22日(日) 富山県消防防災ヘリコプター ふるさと公園あおきのヘリポートでの様子



2月22日(日)朝 富山県消防防災ヘリコプターによる消火活動①



2月22日(日)朝 富山県消防防災ヘリコプターによる消火活動②



2月22日(日)朝 富山県消防防災ヘリコプターによる消火活動③



2月22日(日) 消防団員による焼失状況確認



2月22日(日) 消防団員による消火活動①



2月22日(日) 消防団員による消火活動②